



PROJECTMAGAZINE

Behandelcentrum Voorburg

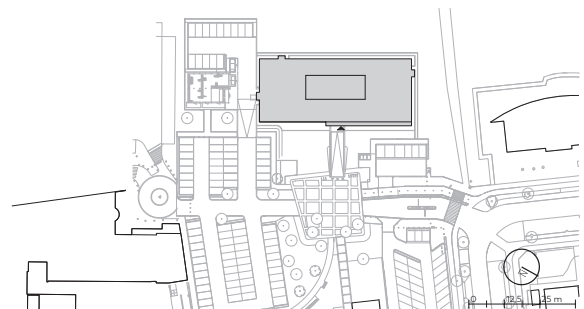
Duurzaam paviljoen biedt state-of-the-art zorg, baadt in daglicht en zweeft in het groen



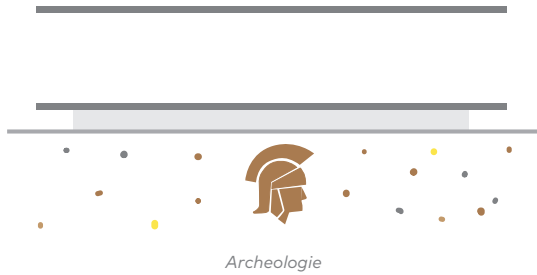


Behandelcentrum Voorburg

Op de plek waar ooit een prominente Romeinse nederzetting was, de UNESCO-Werelderfgoedlocatie Forum Hadriani, is nu het nieuwe Behandelcentrum Voorburg gevestigd. Voorburg behoudt hiermee een zorgcampus met klinieken die ondersteuning bieden in alle fasen van het leven: dat heet heel elegant levensloopgeneeskunde. De kliniek heeft een afdeling radiologie en een state-of-the-art fertiliteitscentrum met laboratorium waar artsen vrijwel alle vruchtbaarheidsonderzoeken en IUI-, IVF- en ICSI-behandeling uitvoeren.



Concept



Archeologie



Bescherming

Paviljoen in het groen

Behandelcentrum Voorburg is gebouwd op de plaats van een voormalige zusterflat, die behoorde bij het Diaconessenhuis dat deels is gesloopt, en waarvan grote delen nog getransformeerd gaan worden. Vanwege de onderliggende archeologische contouren was het alleen mogelijk om de nieuwbouw te realiseren op de bestaande fundering van de gesloopte zusterflat, dat maakte het ontwerp aanzienlijk uitdagender. Vanwege dat beperkte

oppervlakte is er gekozen voor een flinke uitkraging van het gebouw. De grote overstekten reiken tot meer dan 5 meter buiten de fundering en laten het centrum als vriendelijk paviljoen in het groen zweven. Het voorplein heeft de contouren van een miniatuur-Forum. Hier heeft de voetganger voorrang en bevinden zich diverse parkeergebieden en wacht- en ontspanningsplekken. De bezoeker benadert het Behandelcentrum via een korte loopbrug.



Verduurzaamd houten gevel



IVF-lab



glasprint



Open, transparant en daglicht



Centraal wachtgebied poliklinieken





Transparantie en helderheid

Rondom kent het gebouw een grote mate van transparantie door grote verticale ramen over de twee verdiepingen. Het zorgt ervoor dat je het parkachtige landschap binnen ervaart. Zorgprofessionals en patiënten genieten overal, waar privacy dit toelaat, van het uitzicht op het omliggende groen. Dit biedt ontspanning en afleiding, terwijl de raampartijen de oriëntatie verbeteren. Op plaatsen waar privacy gewenst is, zoals in de onderzoeks- en behandelkamers, zijn ramen beschermt tegen inkijk. Vanuit de entree lokt het daglicht de bezoeker naar de brede trap. Het is onderdeel van 'health promotive design' dat hier de levensloopgeneeskunde versterkt. Op de verdieping vinden ze een grote, heldere wachtruimte voor de poliklinieken.

De gevel is bekleed met verticaal aangebrachte stroken hout. Die zijn vergrijsd en thermisch verduurzaamd, en worden onderbroken door verdiepingshoge heldere glasvlakken. Dienst- en nooddeuren die aan de buitenkant zichtbaar zijn, zijn ook in hout uitgevoerd. De witte uitkragende begane grondvloer en dakrand werken als een helderwitte omlijsting van het gebouw. Bij de entree is de onderste rand opgetild tot de eerste verdieping, waardoor een herkenbare luifel ontstaat boven de volledig transparante entree.

In het interieur is een rustgevend kleurenpalet toegepast dat stress-reducerend werkt. Patiënten en hun naasten voelen zich hierdoor eerder op hun gemak. Door het gebouw heen zien zij grafische verwijzingen naar de Romeinse historie van de locatie. De routes voor bezoekers en personeel zijn zo veel mogelijk gescheiden, zodat beide groepen zich ongehinderd door het gebouw kunnen bewegen. De functies zijn logisch gegroepeerd; zo bevinden zich alle ruimten voor IVF-behandeling dicht bij elkaar en rond het IVF-lab, met directe onderlinge verbindingen. Het lab is een clean room die betreden kan worden door een luchtsluis, en met beschermende kleding.

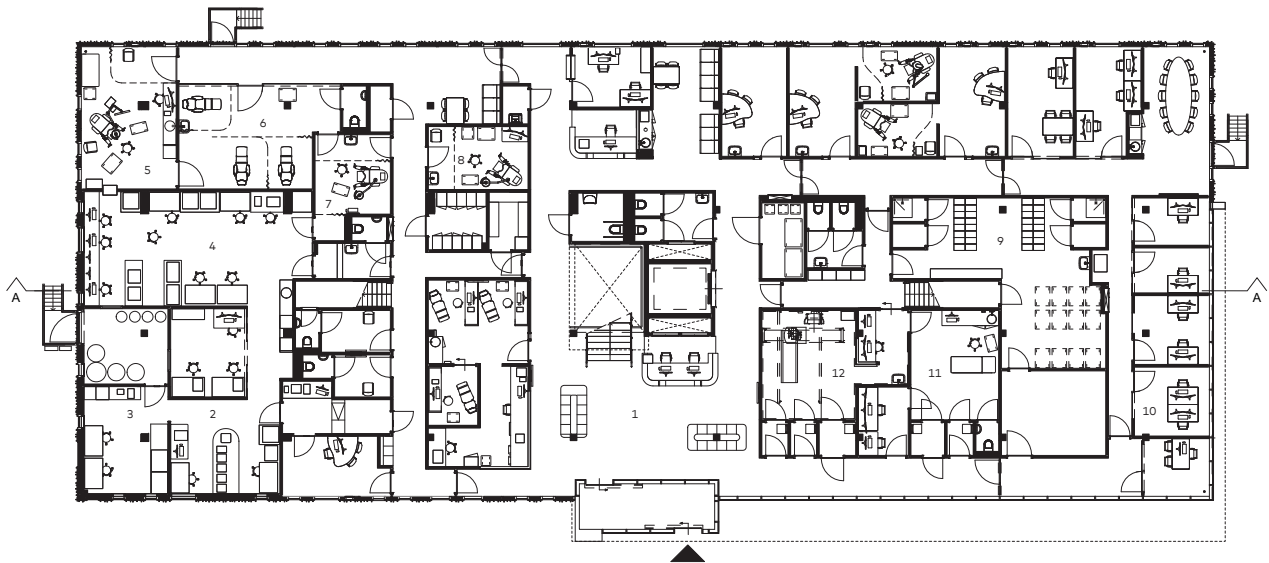


Wachtruimte





Plattegrond en doorsnede

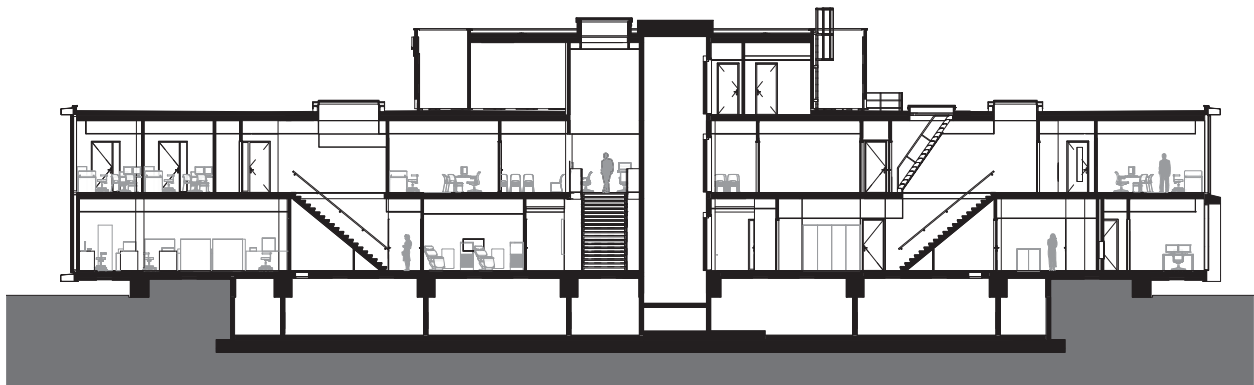


Begane grond

- | | | |
|---------------------|---------------------|------------------------|
| 1. Entreehal | 5. IVF-punctiekamer | 9. Personeelsgarderobe |
| 2. Semenlab | 6. Uitslaapkamer | 10. Kantoren |
| 3. Cryoruimte | 7. ET-ruimte | 11. Echografie |
| 4. IVF-laboratorium | 8. Echoruimte | 12. Röntgenkamer |



0 3 6 m



Doorsnede A-A

Duurzaam en gezond

Het volledig elektrische gebouw is zeer energiezuinig door de aanwezigheid van zonnepanelen en zes elektrische luchtwarmtepompen. Sensoren regelen de temperatuur en verlichting per ruimte, die ook via een tablet aangestuurd kunnen worden. Een grote bijdrage aan de duurzaamheid, beperking materiaalgebruik, komt door het hergebruik van de bestaande fundering. Hierop is een constructief stamien ontworpen dat het gebouw ook geschikt maakt voor andere doeleinden in de toekomst. Gezien

de snelle ontwikkelingen in de ambulante zorg, is dit een duurzame en slimme keuze voor zorgvastgoed. In het interieur zijn natuurlijke en circulaire materialen met een lage CO₂ footprint toegepast. Bijzonder is dat de vloerafwerkingen aan het einde van de levensduur weer door de leverancier worden teruggenomen voor hergebruik. Aan afwerkingen in het IVF-lab zijn hoge eisen gesteld en zijn uitsluitend emissievrije materialen toegepast. Een gezonde omgeving voor gezond nieuw leven!



Feiten en cijfers

Locatie

Voorburg

Opdrachtgever

Reinier de Graaf Groep, Delft

Architect

EGM architecten, Dordrecht

Interieurarchitect

EGM architecten, Dordrecht

Projectcoördinator

EGM architecten, Dordrecht

Tuin- en landschapsarchitect

De mannen van schuim, Den Haag

Stedenbouwkundige

De mannen van schuim, Den Haag

Constructeur

Royal Haskoning DHV, Rotterdam

Werktuigbouwkundig adviseur

Deerns, Rijswijk

Elektrotechnisch adviseur

Deerns, Rijswijk

Akoestisch/bouwfysisch adviseur

Wolf Dikken Adviseurs, Wateringen

Algemeen adviseur

Wolf Dikken Adviseurs, Wateringen

Adviseur overig

Deerns, Rijswijk

Bouwmanagement

Stevens & Van Dijk, Zoetermeer

Hoofdaannemer

Aannemersbedrijf J. van Daalen B.V., Gorinchem

Du Prie bouw en ontwikkeling b.v., Leiden

Werktuigbouwkundig installateur

Van Galen Installatietechniek BV, Rotterdam

Elektrotechnisch installateur

Schoonderbeek Installatietechniek, Hillegom

Omvang 2.380 m² bvo

Ontwerperperiode 2019

Opleveringsjaar 2021

Programma

Fertiliteitscentrum, bloedafname, spreek- en behandelkamers, echokamer, röntgenkamer, poliklinieken

Fotografie

Frank van der Burg en Architectuurfotograaf

EGM
architecten

EGM architecten
Wilgenbos 20
3311 JX Dordrecht
+31 78 6330 660

info@egm.nl
www.egm.nl