

villa meijendel



cepezed



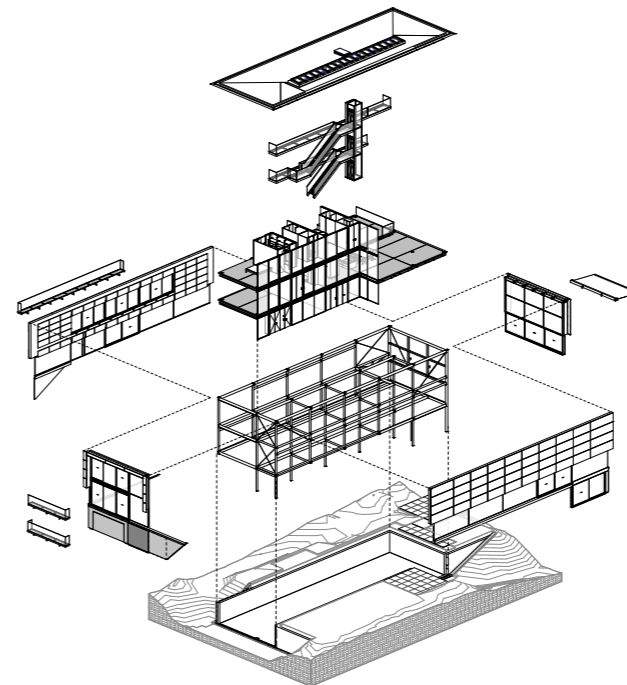
villa meijendel

In deze villa ben je binnen ook een beetje buiten. Kamers, balustrade, lift en andere woonelementen zijn als losse 'meubels' toegevoegd aan een constructie van staal en glas. De strakke, bijna futuristische architectuur contrasteert mooi met de lommerrijke omgeving. En lost daar door de reflecties op het glas ook min of meer in op. Constructief en esthetisch is dit een typisch cepezedegebouw. Het is dan ook de eigen woning van architect Jan Pesman, een van de 3 oprichters van cepezed.

De villa weerspiegelt in hoge mate de architectuurprincipes van cepezed: kit of parts, modulair, efficiënt, glas en staal, grijs en zwart. De villa is met zijn losmaakbare constructie 'circular ready'. In de kelder annex fundering is weliswaar beton toegepast, maar zaagsnedes maken het mogelijk dit er in losse platen uit te halen, mocht de villa ooit worden afgebroken. Zowel de betonplaten als het glas en staal kan dan worden hergebruikt, net als de losse volumes in het interieur, waarmee kamers, kasten, en dergelijke zijn gevormd.

hoogteverschil

Het huis heeft een rechthoekige plattegrond met een entree naast de garage. De verdieping hierboven bevat een werkruimte, logeerkamer en woonkamer met open keuken, die vanwege het hoogteverschil direct uitkomt op de tuin. De derde verdieping bevat een werkruimte aan een vide, nog een logeerkamer en een slaapkamer. De plattegrond is rechthoekig, samengevat is het huis een glazen doos met daarin enkele meer gesloten volumes. Door deze volumes naar de en lange gevel te schuiven, ontstaat langs de andere lange gevel plek voor trappen en galerijen.



binnen wordt buiten

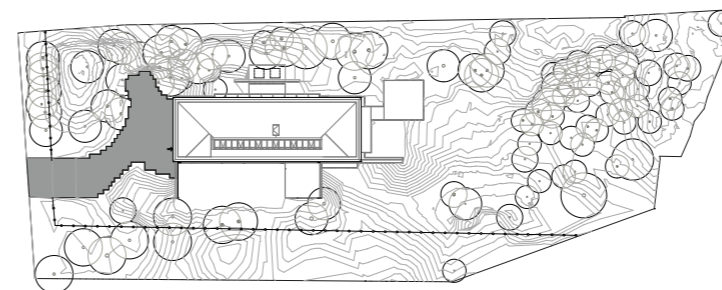
Het zicht in huis reikt van voor naar achter en van boven naar beneden. Er zijn daklichten, glazen vloerplaten en de galerijen langs de kamers laten ruimte tussen de binnenwanden en balustrades. Het meest opvallende is het zicht op buiten, een duinlandschap met naaldbomen. De grote, dubbelhoge woonkamer heeft aan 3 zijdes glazen gevels met schuifpuien, de vierde zijde is de achterwand van de keuken. Zijn de schuifpuien geopend, dan zit je hier binnen min of meer buiten.

minimalisme

Minimalisme werkt alleen als het goed is toegepast: het vergt een hoge graad van detaillering en afwerking. Dat is in dit ontwerp het geval. Zo kreeg de glazen deur in de glaswand tussen de hal en de woonkamer een glazen handgreep, die werd vastgezet met ultraviolet licht. Stopcontacten en (licht) knopjes zijn tot het minimum beperkt - bediening van licht, vloerverwarming en zonwering gaan via de afstandsbediening. Kabels en leidingen lopen door de vloerdelen: haal je de meubels eruit dan ontstaat één open vloerveld van gevel naar gevel. Alleen voor de ontluchting was een schacht nodig, waar in de logeerkamer op de bovenste verdieping een kast met schappen omheen is geplaatst.

lucht

De werkruimte van Jan Pesman omvat de kop van de villa aan de straatkant. Aan de achterzijde loopt deze verdieping vanuit de woonkamer over in de tuin, maar aan bij de werkruimte is het de eerste verdieping. Het maakt het uitzicht over de duinen nog majestieuzer. De glazen gevels bieden aan de voorzijde zicht over de duinen, met een enkel grillig eijkje en in de verte vooral heel veel licht – van de kleur blauw die verraadt dat de zee dichtbij is. De wanden van de logeerkamer op deze verdieping kunnen geheel worden opengeschoven, waardoor hij onderdeel wordt van de werkruimte. Het tweepersoonslogeerbed is bijna futuristisch weggewerkt in een kastwand.



situatie 1:1200



cepezed



cepezed