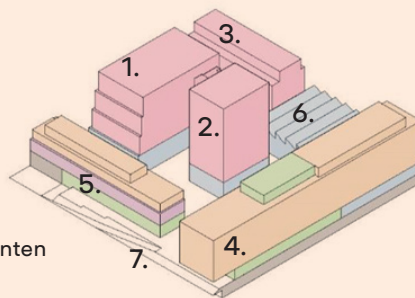


REPUBLICA

Een doorwaadbaar stadsblok

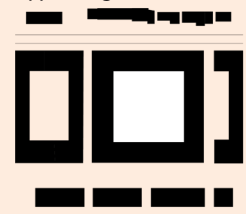
Architect Marc Koehler Architects
Opdrachtgever Republica VOF, (M. Banlieu & Vink Bouw)
Locatie Amsterdam, Nederland
Oppervlakte BVO 20.300 m², FSI 3.0 zonder garage
Status Realisatie 2024
Programma 55 woningen, 32 koop o.a. 10 Superlofts, 23 huur (Loer Architecten), kantoren, commerciële ruimtes 2.600m², long-stay hotel met 136 kamers, café, restaurant 900m², parkeergarage met 98 p.p., 3.500m²

GPR 8,4
EPC 0,2

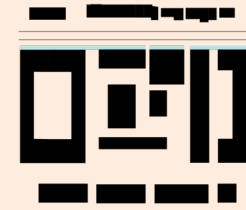


- A. Evenementenplein
 - B. Cafeterras/Spaanse trappen
 - C. Restaurantterras
 - D. Woonplein
 - E. Groene banken
 - F. 2 Nieuwe Bruggen
 - G. Groene zoom
- 1. Koopwoningen
 - 2. Superlofts
 - 3. Middenhuur appartementen
 - 4. Bob W hotel
 - 5. Horeca
 - 6. Kantoren
 - 7. Mobilityhub

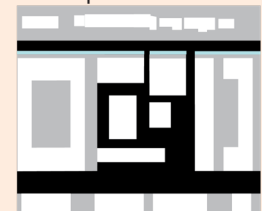
Typisch gesloten bouwblok



Doorwaadbaar bouwblok



Nieuw publiek domein



Derde verdieping

Republica: een circulair stadsdorp

Hoe ziet het collectief duurzaam wonen in de verdichte stad van de toekomst eruit? Dat was de vraag achter Republica, een van de pioniersprojecten in het voormalige industriegebied Buiksloterham in Amsterdam Noord, dat wordt getransformeerd in een nieuw stuk circulaire stad. Het antwoord is een functioneel zeer gemengd en verbonden 'stadsdorp' met een hoge bebouwingsdichtheid van FSI 3 en een verrassende verblijfskwaliteit.

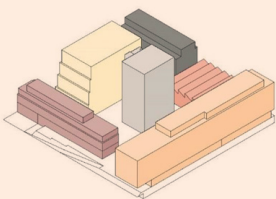
"Republica verbindt wonen, werken, sport, horeca, short & long stay en E-mobility op unieke wijze in een open autovrij 'super block' met hoge gebouwen en intieme openbare ruimtes waarin pleintjes, terrassen, zitjes, bomen, planten en waterberging een verassend lichte stedelijk publiek domein vormen".

Loft Architectuur

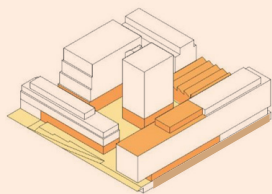
De loft architectuur met grote ramen, hoge ruimtes, grote vloeroverspanningen en stoere materialen refereert aan de industriële vormentaal van de Amsterdamse Havens terwijl de natuurstenen pleinen een vrolijke, bijna Zuid-Europese kwaliteit hebben. Het horecagebouw heeft een monumentale gevel en springt iets terug ten opzichte van de rooilijn; de ontstane ruimte, gericht op het zuiden, is ingericht met brede zittreden: de 'Spaanse trappen' van Buiksloterham.

"Het gegeven gesloten bouwblok (80x80m) hebben we 'opengebrokek' naar de omgeving en zorgvuldig herschikt tot een ensemble van zes gebouwen, die autovrije pleintjes en stegen vormen, en via twee bruggetjes aansluiten op de bestaande looproutes door de buurt. Het omvat een

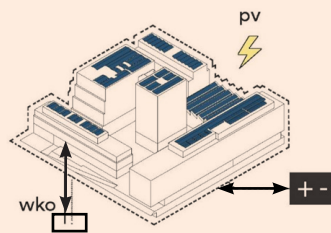
levendige mix van functies: (midden) huur- en koopappartementen (60-130m²) waaronder een torentje met tien Superlofts, bedrijfsruimtes en co-work flexkantoren, een gym, een twee cafe-restaurants en een apart-hotel. Op het dak komt een saunaclub met zwembad vanwaar je uitkijkt over het IJ".



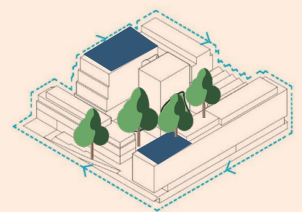
Elk pand heeft een uniek karakter en circulair gevelconcept



Commerciële Functies
café/restaurant, gym, kantoren,
sauna club + zwembad



Smartgrid: uitwisseling van energie en hulpbronnen tussen gebouwen en een buurtbatterij

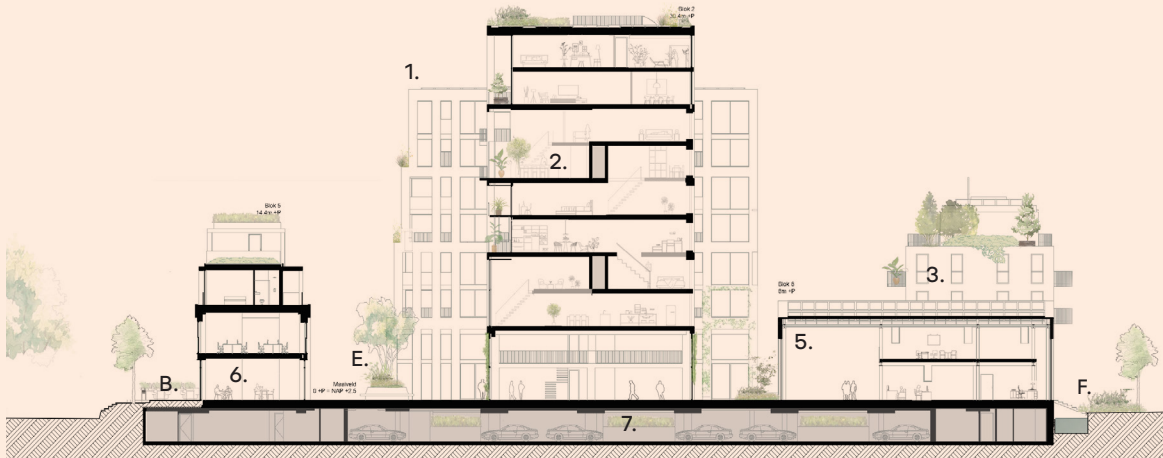


Integratie van groen en hergebruik van water, rainproof



- A. Evenementenplein
- B. Cafeterras/Spaanse trappen
- C. Restauranterras
- D. Woonplein
- E. Groene banken
- F. 2 Nieuwe Bruggen
- G. Groene zoom

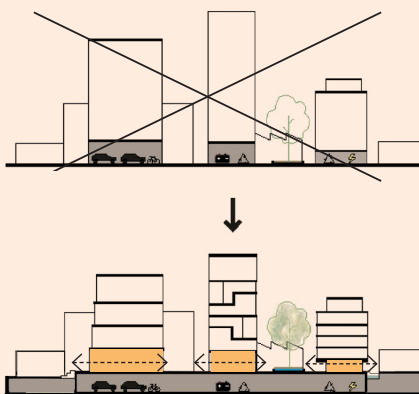
- 1. Koopwoningen
- 2. Superlofts
- 3. Middenhuur appartementen
- 4. Bob W hotel
- 5. Kantoren
- 6. Horeca
- 7. Mobilityhub



Begane grond

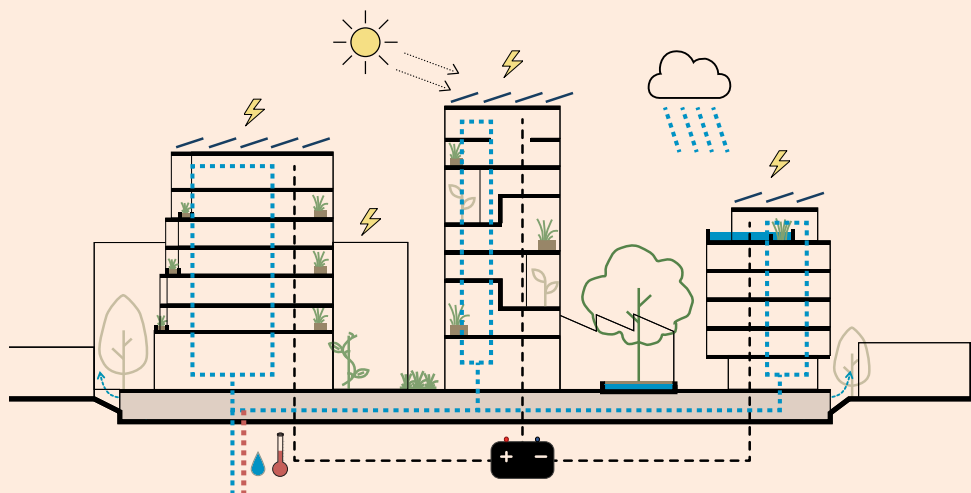
Levendige plint

Alle techniekruimten, parkeerplaatsen, fietsen, installaties, bergingen, afval scheiding en de logistiek van het hotel zijn in de half ondergronds garage weggewerkt, waarbij is gezorgd voor voldoende daglicht in de parkeerruimte. Zo blijven de gevels gelegen aan het opgetilde maaiveld en de omliggende straten naar alle kanten open waardoor de levendigheid, sociale veiligheid en leefbaarheid wordt vergroot.



Energiecoöperatie EPC = 0,2

Als onderdeel van circulair Buiksloterham is Republica een proeftuin voor duurzaam bouwen en leven heeft daarvoor een EU subsidie ontvangen. Het is een energiepositief complex dat duurzame zonne- en aardwarmte energie opwekt, opslaat en onderling uitwisselt met ruimtes en elektrische autos en fietsen, waarbij bedragen worden verrekend dmv een zelf opgerichte energie coöperatie. De zonne-energie wordt met behulp van warmte-koude-opslag opgeslagen in een 'buurtbatterij' en verdeeld via een smart grid-netwerk.



Open Circulair Bouwen MPG = 8,4 en Rainproof Amsterdam

Het zachtgroene torentje met Superlofts en de witte getrapte toren zijn door bewoners 'zelf' afgebouwd. Het hotel-apartementengebouw heeft een houten gevel (een hernieuwbare materialen bron). Het werkgebouw is gemaakt van recyclebaar cortenstaal. De horeca en cowork gevel is gemaakt van gerecyclede bakstenen. Zo heeft elk gebouw een eigen duurzaam verhaal, functie en vorm gekregen en kunnen onafhankelijk van elkaar en flexibel 'meegroeien' met de veranderende tijd (Open Cities). De meeste gebouwen zijn flexibel indeelbaar door de scheiding van drager- en inbouw systeem, grote overspanningen, hoge plafonds en grote raamvlakken (Open Buildings). Onderdelen zijn demontabel en remontabel (Open Systems). Deze Open Bouwen aanpak poogt tot meer betrokkenheid en binding van de gebruikers en leidt tot significant minder sloop en bouwafval in de toekomst. De tijdloze, circulaire en sociale architectuur die Marc Koehler Architects hiermee nastreeft is geïnspireerd op het zogenaamde 'Open Bouwen' concept van John Habraken (R.I.P) uit de jaren '60. Zie voor meer info www.openbuilding.co en Www.Superlofts.co

