

Opgave

Een oud KPN-gebouw uit 1956, gelegen aan de Prins Bernhardstraat 136 in 's-Hertogenbosch, moest getransformeerd worden tot het gloednieuwe hoofdkantoor van L-founders of loyalty. De opdracht was helder: 'Het creëren van het mooiste en fijnste kantoor van Nederland'. Opdrachtgever L-founders of loyalty kocht het gebouw in 2020. Dit culturele erfgoed aan de rand van het centrum van de stad moest herbestemd worden tot een multifunctioneel hoofdkantoor voor internationale werknemers en bezoekers van het bedrijf. Voss Architecture heeft gedurende drie jaar, in nauwe samenwerking met diverse partners en merken, dit project van sloop tot styling ontworpen en begeleid. De nadruk lag hierbij op verbinding, duurzaamheid en culturele identiteit.

Het pand, oorspronkelijk gebouwd als telefooncentrale, bestaat uit twee gebouwdelen van rode baksteen en een pannendak. Dit was decennia lang de plek waar telefoongesprekken vanuit heel Zuid-Nederland tot stand werden gebracht. Eerst nog met de hand, later via de computer en uiteindelijk draadloos door de lucht. Verbinding heeft dus altijd centraal gestaan op deze plek. Dit is destijds in de gevel van het gebouw gevisualiseerd in een glas-in-lood kunstwerk van Marius de Leeuw waarin afbeeldingen te zien zijn van de vijf continenten die hier door de telecom letterlijk met elkaar werden verbonden. Aan Voss Architecture de taak het gebouw te renoveren en her te bestemmen op een hedendaagse manier en de twee gebouwdelen met elkaar te verbinden en de functionaliteiten van onze tijd te integreren in het bestaande, historische pand.

Oorspronkelijk waren de twee gebouwdelen met elkaar verbonden door een gesloten bakstenen intermediair, voorzien van één entree en het genoemde glas-in-lood kunstwerk. Het complex omvatte veel gangen, een dicht ogende entree en weinig transparantie. Een grote tegenstelling met de visie van een marketingbedrijf als L-founders of loyalty dat zich juist kenmerkt door zichtbaarheid en transparantie. In de campagnes die zij bedenken voor onder andere supermarkten, nemen ze het brede scala aan woon- en keukensferen van over de hele wereld als centraal thema. Als wereldwijde speler is verbinden van alle werknemers over verschillende werelddelen van groot belang, zeker in hun hoofdkantoor. Zo bleek de gemeenschappelijke deler van de vorige en de nieuwe gebruiker het maken van verbinding. Een prachtig aanknopingspunt voor de uitwerking van deze opdracht en zo nieuwe invulling te geven aan het collectief geheugen van de stad op de bijzondere plek.



Aanpak

Het gebouw bestaat in totaal uit 8 verdiepingvloeren verdeeld over twee gebouwdelen, waarvan het noordelijke linkerdeel drie en het zuidelijke rechterdeel vijf verdiepingen telt. Met het internationale speelveld van L-founders of loyalty als inspiratie is Voss gaan brainstormen over de sferen van de verschillende verdiepingen. Elke verdiepingvloer krijgt zijn eigen, unieke sfeer gebaseerd op de culturele eigenschappen van het gekozen wereld thema. Samenwerking, concentratie en creativiteit worden gestimuleerd door de veelzijdige ruimtes. Voor elke stemming kunnen de werknemers en bezoekers hun passende werkomgeving vinden. Als team van Voss verdiepten we ons in verschillende wereldkeukens en culturen, die centraal staan in het werkproces van de opdrachtgever. Latijnse vurigheid, Californische wijn, maar ook Aziatische en Italiaanse smaken hebben hun plek in het gebouw gevonden. Verder was er ook ruimte voor wat meer ingetogen thema's als American Industrial, Japanse sereniteit en Hollandse nuchterheid.

Zo is het bedrijfsrestaurant, en tevens auditorium, geïnspireerd op de Aziatische rijstvelden. De verschillende toegepaste vloerniveaus doen je bijvoorbeeld denken aan sawa's, is er veel bamboe gebruikt en is het bestaande getoogde plafond voorzien van houten rasters met akoestische panelen. In tegenstelling tot bijvoorbeeld American Industrial, waar de focus juist meer lag op het creëren van een Amerikaanse loft sfeer. Hier is behoefte aan meubilair dat tegen een stootje kan en kasten waar samples en materialen kunnen worden opgeslagen. We pasten robuuste materialen toe als hout, staal en leder. Geen afgewerkte plafonds, maar zichtbare betonconstructies en leidingen. En niet zomaar een bakstenen wand maar een lange gangwand van akoestisch leder, met een knipoo naar de originele gevel van het pand, inclusief traditioneel kettingverband. Elke verdieping heeft zijn eigen herkenbare karakter zonder de klasse en stijl van het hele kantoorgebouw uit het oog te verliezen.

De hoogwaardige materialisatie, bekleding, meubels en weggewerkte technische installaties zorgen voor een luxueuze samenhangende beleving. Je zoekt de ruimte die het best bij jouw gemoedrust of werktak past. Zo heerst er in Latin Flavours een energieke rumoerigheid en ga je in Japanese Serenity bijna vanzelf fluisteren. De sferen onderscheiden zich van elkaar, maar vormen toch één geheel.

De gemene deler van iedere toegepaste cultuur is gevonden in de materialisatie. Door veelal natuurlijke materialen in te zetten, konden we spelen met sferen die naadloos in elkaar overlopen maar zich toch onderscheiden. Hospitality en een warm thuisgevoel waren hierbij kernaspecten. Zo vind je meubels van hetzelfde ontwerp terug, maar dan uitgevoerd in andere materialen en een andere kleur. Of vloeren van dezelfde houtsoort, maar in een ander patroon gelegd. Elke verdieping omarmt een andere wereldse sfeer, maar de verbinding tussen de verschillende culturele waarden blijft.

Samenhang met architectuur/ andere disciplines

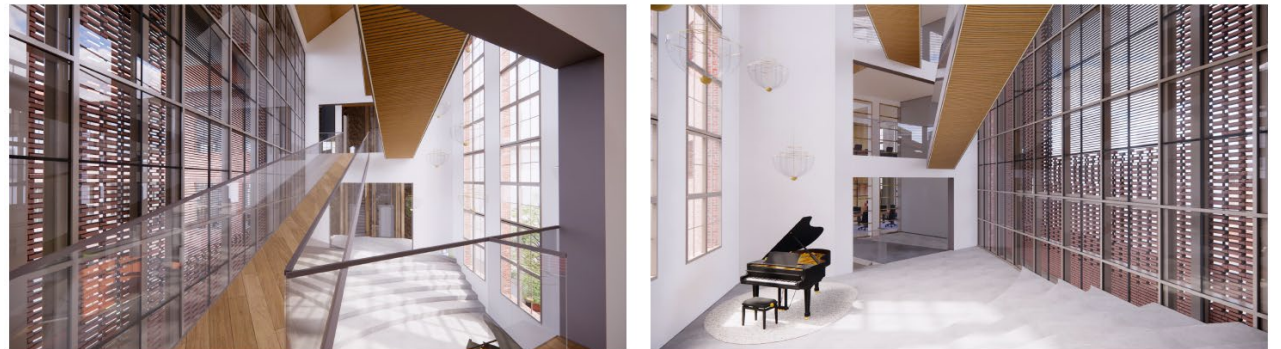
Voss Architecture heeft het gebouw op een hedendaagse manier gerestaureerd. Hierbij is het bestaande tussendeel geheel gesloopt en vervangen door een nieuw, transparant intermediair dat de twee gebouwdelen met elkaar verbindt. Dit nieuwe intermediair geeft ruimte aan de twee nieuwe entrees van de gebouwdelen en creëert een ruime onderdoorgang naar de achterliggende binnenplaats van het Amadeiro appartementencomplex.

Op een unieke wijze verbindt de tweede huid van het intermediair de beide bakstenen gebouwen: vóór de vliesgevel hangt een metalen frame dat het ritme van de voegen in het metselwerkverband van de aangrenzende gevels volgt. We gebruikten dus de indeling van de oude voorgevel om een transparante metselwerkgevel te ontwerpen, geïnspireerd op het Braziliaanse open metselwerkverband. In dit frame zijn tussen deze stalen 'voegen' vervolgens bakstenen gelijmd. Naar het hart van de gevel toe zijn, in een strak ritme, steeds meer stenen weggelaten. Op deze manier ontstaat er steeds meer transparantie.

Deze innovatieve openheid biedt ook zicht op de achterliggende verlichte loopbruggen die tussen de gebouwdelen zijn aangebracht. Omdat de etages van de twee gebouwen niet gelijkvloers zijn, was tussen elke verdieping een creatieve oplossing nodig om het hoogteverschil te overbruggen. Hiervoor zijn verlichte loopbruggen met glazen balustrades gebruikt die door hun verschillende hellingshoeken de verschillende verdiepingen op een dynamische manier verbinden.

Het glas-in-loodkunstwerk uit de oorspronkelijke gevel van het voormalige KPN-telefoongebouw, heeft een prominente plek in het intermediair gekregen. Zo hebben we het kunstwerk heel uit de gevel weten te halen en later in zijn geheel gerestaureerd teruggehangen in de vrije ruimte van het intermediair. Het voor de Bosschenaren kenmerkende element is daarmee behouden voor de toekomst. Het oogt nu, door het ontbreken van zijn oorspronkelijk zware kaders, nu vriendelijker en toegankelijker dan ooit. Door uitgekiende verlichting komt het kunstwerk niet alleen overdag, maar juist ook in de avond uitstekend tot zijn recht en geeft het kleur en warmte aan het intermediair. Zo laat het nog steeds zien dat het gebouw een plek is waar verbinding van culturen van over de hele wereld centraal staan!

Elk van de 8 verschillende verdiepingen bracht een scala aan uitdagingen met zich mee. Hier is per verdieping steeds thematisch invulling aangegeven. Zo is er haast geen armatuur hetzelfde, verschillen de akoestische plafonds per verdieping en varieert de vloer- en wandafwerking naar gelang gebruik en sfeer. Daarbij zijn er zo'n 40+ interieurmerken (!) toegepast om invulling te geven aan de diverse sferen.



Materiaal en techniek

In de uitwerking van het ontwerp is gekozen voor een hoge kwaliteit stofferingen, bekleding en meubels die je thuis ook zou kunnen hebben staan. We geloven dat de gebruiker kwaliteit herkent en er daardoor meer waarde aan hecht. De invloed van de verschillende verwerkte culturen zit hem in de details. Zo refereert in verdieping Japanese Serenity de houten kastenwand met goudkleurige beschildering naar de Japanse kunstvorm Kintsugi. En diende de herkenbare Japanse kamerschermen als inspiratie voor het ontwerp van het bijzondere akoestisch, verlichte plafond. In etagevloer Dutch Horizons zochten we naar een combinatie van historisch Hollandse charme en moderne functionaliteit. Voor deze verdieping hebben we dan ook met Nederlandse designers samengewerkt en wordt je omringt door tulpen, stoere Hollandse stoelen, Delfts-blauwe bloemen behangen muren en ingestucte armaturen naar Hollands ontwerp. Voor het vloerkleed in de ruimte zijn we nog een stapje verder gegaan. Dit bijzondere kleed met verloop in zowel kleur als textuur is door ons eigen label Meneer Voss ontworpen en zichtbaar geïnspireerd op de zonsondergang aan de Noordzee.

Rode draad door het gebouw is het gebruik van natuurlijke materialen voor de afwerking van de vloeren, wanden en zelfs de bureaus. Een voorbeeld zijn de houten bureaus op de Latin Flavours verdieping, waarboven een massief houten lichtbalk als werkverlichting is ontwikkeld in samenwerking met een partner van Meneer Voss. Daarnaast zijn ook de gordijnen per thema passend en doordacht toegepast, waarbij ze de algehele sfeer versterken.

Duurzaamheid

Duurzaamheid vormt de rode draad in dit project. De 70 jaar oude telefooncentrale moest gereed gemaakt worden voor de toekomst. De hoge ruimten, enkelglas raamkozijnen en de steensmuren zonder isolatie zorgden voor torenhoge stookkosten en slechte temperatuur regeling en vochthuishouding. Vanaf de start was het uitgangspunt dat het gebouw na de renovatie weer een state-of-the-art modern kantoorgebouw moest zijn met een bovengemiddeld prettig binnenklimaat.

Tijdens de renovatie zijn alle buitenmuren voorzien van voorzetwanden met hoogwaardige isolatie en zijn de kunststof kozijnen vervangen door geïsoleerde aluminium kozijnen met HR++ glas. De verwarming en koeling van de ruimten gebeurt via de ventilatielucht (uit de WTW-installaties) en de vloerverwarming door een WKO-installatie. Elke verdieping heeft een eigen oplossing voor de toe- en afvoer naar het ventilatie- en verwarmingssysteem, passend bij de unieke sfeer. Zo wilden we de luchtpijpen op de etage American Industrial juist in het zicht houden, terwijl op de verdieping met thema Japanese Serenity alle voorzieningen onzichtbaar zijn weggewerkt tussen de akoestische lichtelementen aan het plafond. Het hart van het ultramodern klimaatbeheersysteem bevindt zich op twee centrale plaatsen: in het souterrain van het nieuwe intermediair en onder het dak boven het restaurant. Zo is het kantoor weer klaar voor de toekomst.

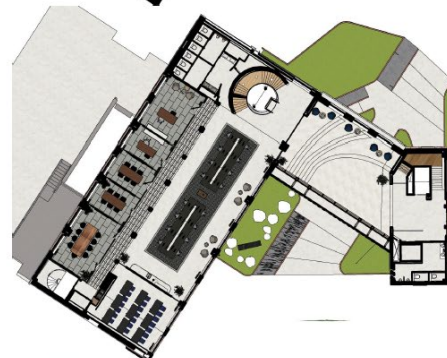


Welzijn: wens en behoeften gebruiker

De wens en behoeften van de opdrachtgever hebben het gehele project centraal gestaan. In de werkcultuur van L founders of loyalty ligt een sterke nadruk op samenkomen. Door het hele gebouw bevinden zich daarom ontmoetings- en flexplekken. Ergonomische sta-zit werkplekken, grote workbenches, huiselijke vergaderruimten en diverse landplekken zorgen voor een aangename en functionele werkomgeving. Vanaf het moment dat je vanuit het entree de wereld van Californian Winery instapt moet je je welkom voelen. Ook hier is niets standaard. Er is geen balie, maar wel een ruimte met bureaus voor de back-office. Je vindt er geen gebruikelijke koffiecokner, maar wel een volledig uitgeruste keuken met bar waarbij je koffie naar keuze uit een heuse 'koffie-kraan' komt in plaats van uit een zichtbare machine. De conventionele wacht ruimte ontbreekt, maar in plaats daarvan is er een multifunctionele ruimte met prettige zitjes in het midden van de ruimte. Hier stonden ooit de schakelkasten van het telefoongebouw, die vanwege hun hoogte wat dieper verzonken waren in de grond. We benutten deze diepte voor een 'moderne, maar knusse zitkuil' met op maat gemaakte banken, fijne fauteuils en koffietafels, die als vanzelf de wacht- en ontmoetruimte definieert.

Hospitality en een warm thuisgevoel omarmen je in elke ruimte dankzij de hoogwaardige materialisatie, rijke bekleding & meubels en warme kleurstellingen. Door het gehele gebouw moet alles mogelijk zijn: van samenkomst met een grotere groep tot overleg in kleine teams en afgesloten individuele werkplekken. Zo is er op verdieping Italian Chique de mogelijkheid je af te sluiten in een van de overlegruimtes, maar kun je ook in het midden plaatsnemen aan één van de 16 flexwerkplekken. Erboven hangen moderne kroonluchters, een ontwerp van Zaha Hadid, welke kunstwerken op zich zijn. We lieten ons voor deze verdieping inspireren door de rijke geschiedenis van Italiaanse pleinen en paleizen; hoogte, ruimtelijkheid, natuursteen en vele wittinten. Het systeemplafond van de hoofdruimte is door zijn vorm en slimme opzet uit verschillende delen haast niet meer als zodanig te herkennen, maar ademt de sfeer van de gedetailleerde rijke plafonds van Italiaanse villa's van weleer.

De opdrachtgever wenste lichte, toegankelijke ruimtes waar verschillend gebruik mogelijk moet zijn. Er moest plek zijn voor iedereen. Of je als werknemer Nederland als thuisbasis hebt, of bent ingevlogen vanuit een ander werelddeel; klanten, partners, leveranciers of werknemers: iedereen is welkom. Dit is een plek waar sinds jaar en dag wereldwijd verbinding wordt gezocht en gemaakt!



Bernardus
Lifestyle



California
Winery

Japanese
Serenity



Italian
Chique

Latin
Flavours



American
Industrial



Asian
Fields

Dutch
Horizons

