

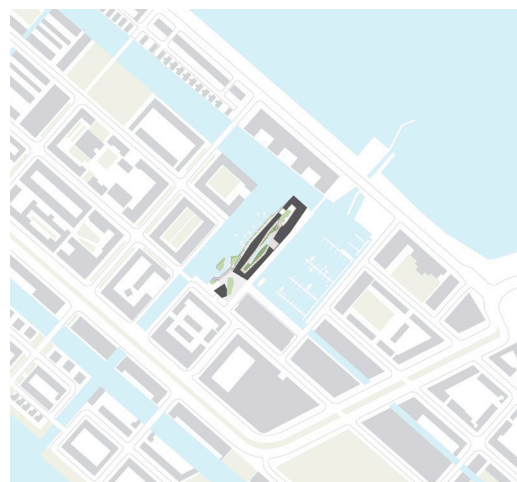


IJburg, Amsterdam

Aan de haven van IJburg staat Jonas: een gebouw met 190 middeldure huurwoningen, 83 casco koopwoningen en een scala aan ondersteunende voorzieningen. Het is een gebouw met een vernieuwend woonconcept en een spectaculair ruimtelijk interieur dat de hoogst haalbare duurzaamheids-certificering krijgt: BREEAM Outstanding. Jonas zal de sociale cohesie in het nog jonge stadsdeel vergroten doordat het een duurzaam en uitnodigend hart voor de buurt zal zijn.

Het ontwerp voor Jonas is gemaakt door Orange Architects in opdracht van Amvest en is tot stand gekomen in samenwerking met ABT, Felixx Landscape Architects, Site Urban Development en stadsmaker Floor Ziegler. Ballast Nedom West heeft de uitvoering op zich genomen.

De naam Jonas refereert aan het verhaal van 'Jonas en de Walvis'. Dat staat voor avontuur, maar ook voor beschutting en geborgenheid in een 'groot lichaam'. Het is een stoer gebouw met een warm hart. Samen met zijn omgeving vormt het een 'woonlandschap'. De rots, die naast entree tot de ondergrondse parkeergarage ook dienst doet als tribune bij het plein, vormt de aankondiging van Jonas aan de straatzijde. Het openbaar toegankelijke plein voor het gebouw werkt als een driedimensionale speelplaats, en biedt ruimte voor allerlei bijzondere activiteiten, zoals een filmvoorstelling of een evenement.



Location



Concept



De publiek toegankelijke huiskamer

Jonas creëert met zijn onregelmatige gevelopeningen een beeld waarbij de ramen zachtjes over de gevel lijken te golven. Daarmee is Jonas net anders. Het gebouw is niet van steen, maar bekleed met donkergekleurd, geprepatineerd zink. De gevel staat niet op de grond, maar is opgetrokken, het volume is niet rechthoekig, maar diamantvormig. Daarmee is het gebouw zowel vertrouwd als vervreemdend, rationeel maar ook sculpturaal, herkenbaar maar ook vernieuwend.

Maar de echte verrassing van Jonas zit aan de binnenkant; Deze is gastvrij, warm en spectaculair en geeft uitdrukking aan een modern en duurzaam gemeenschapsleven. Het interieur is onverwacht en surrealistisch. Het landschap dringt binnen tot in de verste uithoeken van het gebouw. Bijzondere publieke en collectieve functies, zoals de huiskamer, de filmzaal, de canyon, het bergpad, de bospatio en het dakstrand met rooftopbar, vormen een ketting van belevenissen door het gebouw. De commerciële voorzieningen in de plint, die passen bij het concept van Jonas, zorgen voor extra dynamiek op de begane grond en aan de kade. De voorzieningen op de begane grond zijn publiek toegankelijk voor de buurt. Het woonconcept van Jonas wordt ondersteund door een community manager, die dicht bij de bewoners staat, die samen met bewoners en buurtbewoners diverse activiteiten organiseert en die

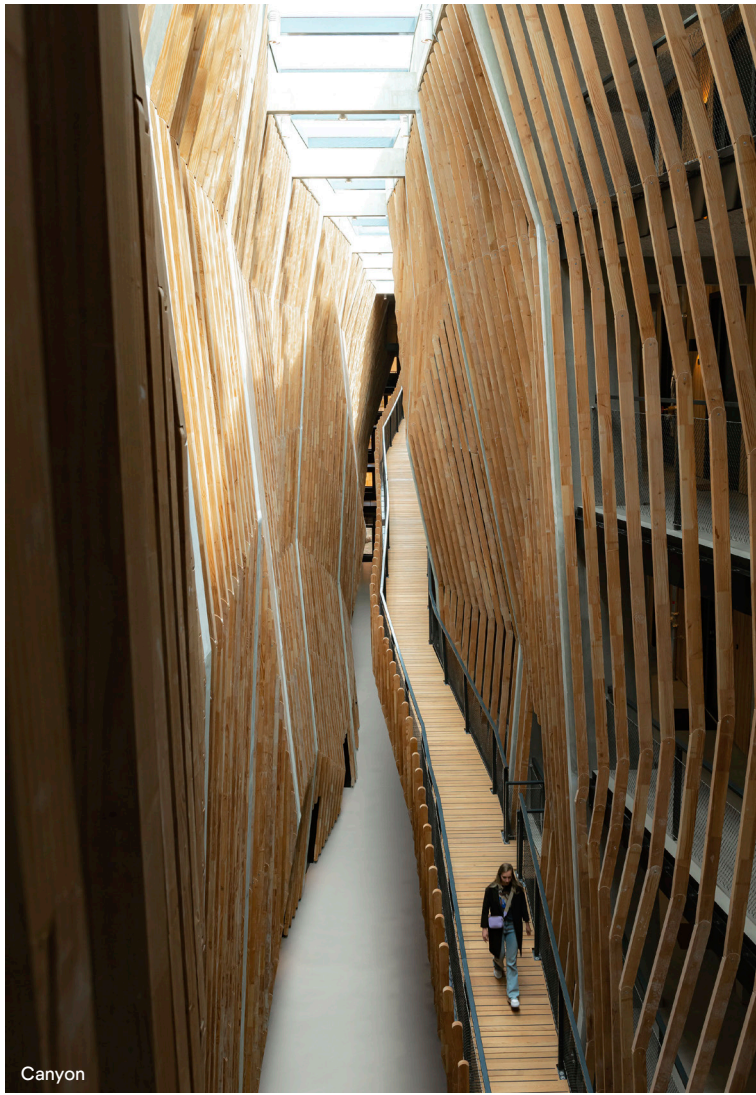
geraadpleegd kan worden voor bijvoorbeeld het reserveren van een logeerkamer, de yogaruimte of een deelauto.

Vanaf de eerste schets is het de ambitie geweest om van Jonas één van de duurzaamste woongebouwen van Nederland te maken. Om dit meetbaar te maken is het BREEAM-duurzaamheidsmethodiek als leidraad gebruikt. Jonas heeft de hoogst mogelijke certificering behaald: BREEAM Outstanding – pas als tweede woongebouw in Nederland.

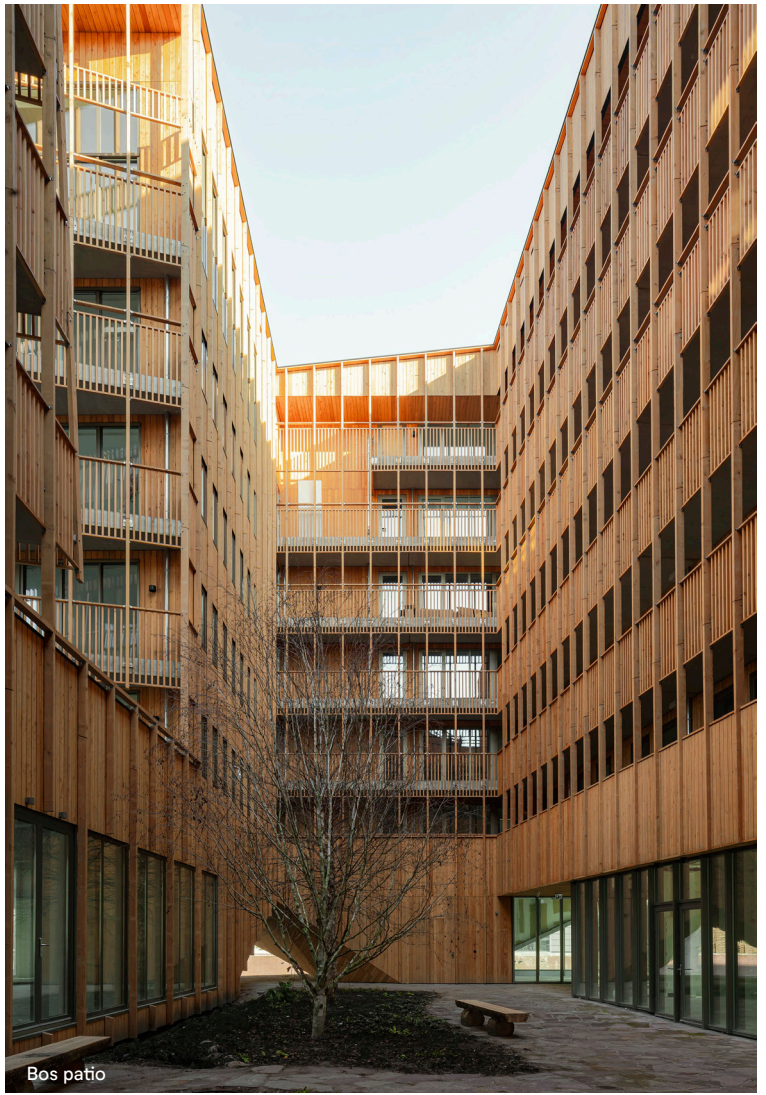
Naast de aandacht voor sociale duurzaamheid zit Jonas boordevol technisch duurzame voorzieningen. Het gebouw is energieneutraal voor de gebouwgebonden installaties, met een groot aantal zonnepanelen op het dak. Er is een aansluiting op het warmtenet, in combinatie met een koudeopslagbron die gebruik maakt van het omringende water: Thermische Energie uit Oppervlaktewater (TEO). Hierdoor kunnen de woningen ook gekoeld worden. Bij het materiaalgebruik is rekening gehouden met de milieu-impact van de materialen. De schaduwprijs en carbon footprint van constructiematerialen zijn gedurende het ontwerpproces continu gemonitord en geoptimaliseerd. Zo is het beton CSC-gecertificeerd en het granulaat bestaat uit minimaal een kwart gerecycled materiaal, bijvoorbeeld uit bouwafval.



Doorsnede over woonkamer, canyon en bospatio



Canyon



Bos patio



de huiskamer

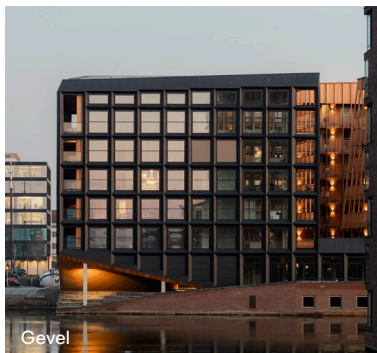


de canyon

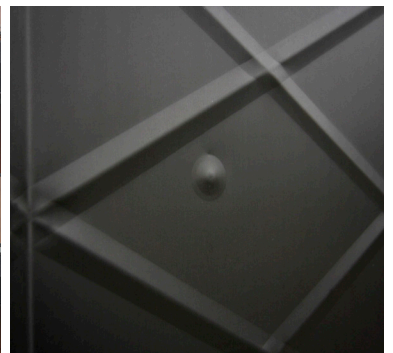
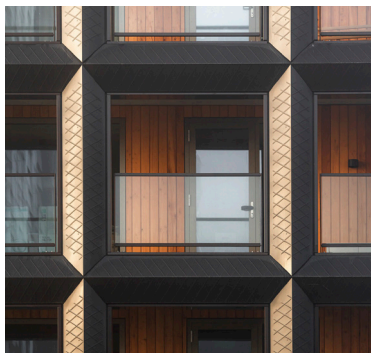


de bospatio

Dwarsdoorsneden



Gevel



Het landschapontwerp is natuurinclusief en is gericht op het versterken van de ecologische waarden van de omgeving. Zo wordt inheemse oevervegetatie aangeplant en zijn in het water mosselriffen gecreëerd als een natuurlijke manier om de waterkwaliteit te verbeteren en de biodiversiteit te vergroten. Een bijzondere voorziening is de oeverwaluwand, die er voor moet zorgen dat deze diersoort, die van oorsprong voorkomt in het gebied, weer een plek krijgt in de wijk. Daarnaast draagt Jonas op verschillende manieren bij aan het tegengaan van de gevolgen van klimaatverandering. Regenwater wordt opgevangen in de kelder en hergebruikt voor toiletspoeling in de publieke ruimten en commerciële units op de begane grond. De beplanting

op het dakstrand zorgt voor een vertraagde afvoer van het regenwater. De stromende waterlaag op het glasdak boven de canyon voorziet in een aangename beleving van het dakstrand en in koeling van het glas en de canyon in de zomer. De patio, waar een aantal volwassen bomen wordt aangeplant in de volle grond, is een schaduwrijke plek voor contemplatie, en uitermate geschikt om je even terug te trekken op een hete zomerdag.

Alles in Jonas is er op gericht om ontmoetingen te stimuleren, waarmee Jonas een verzamelplek voor activiteiten wordt en als een katalysator voor de buurt werkt. Een gebouw dat je kan bezoeken en waar je kan samenkomen. Een echt hart voor IJburg!



Projectdetails

Locatie:	Krijn Taconiskade 1 – 567, Amsterdam
Ontwerp:	2017
Realisatie:	2022
Oppervlak:	29.950 m ²
Programma:	Mixed-use
Opdrachtgever:	Amvest
Architect:	Orange Architects
Team:	Patrick Meijers, Jeroen Schipper, Paul Kierkels, Elena Staskute, Florentine van der Vaart, Irina Vaganova, Athanasia Kalaitzidou, Gloria Caiti, Luis Cardoso, Kapilan Chandranesan, Eric Eisma, Filippo Garuglieri, Casper van Leeuwen, Francesco Mainetti, Manuel Magnaguagno, Angela Park, Niek van der Putten, Erika Ruiz, Ivan Shkurko
Aannemer:	Ballast Nedam West
Adviseurs:	ABT, Felixx Landscape Architects, Bureau Stadsnatuur, Publiik&Vos, Site Urban Development, JMJ Bouwmanagement, Floor Ziegler, SmitsRinsma
Fotografie:	Sebastian van Damme, Emile Hoens via Flaredepartment



Kipstraat 52
3011 RT Rotterdam
+31 10 2010405

info@orangearchitects.nl
www.orangearchitects.nl