

DE HOOGHE RIET, ERMELO



Bij de vernieuwing van het voorheen afgesloten sanatorium-complex, beschermd rijksmonument, is maximaal ingezet op 'behoud door ontwikkeling'. Door de realisatie van een aantal zorgvuldig ingepaste nieuwe woningen kon het historische complex inclusief de tuin- en parkaanleg hersteld worden. De combinatie van oud- en nieuwbouw levert in het gebied verrassende perspectieven op.

foto: Siebe Swart

Voormalig GGZ-terrein De Hooge Riet ligt midden in Ermelo, ingeklemd tussen NS-station en dorpshart. Het zorgcomplex, begin 20e eeuw ontworpen door architect E.J. Rothuizen, is bij bijna elke inwoner van Ermelo wel bekend. Eigenaar GGZ Centraal heeft het terrein via een biedingsprocedure verkocht aan ontwikkelaar Heijmans.

'LICHT, LUCHT EN RUIMTE'

Na jaren van leegstand en verpaupering wonen er sinds kort weer mensen op De Hooge Riet, nu niet tijdelijk als patiënt maar permanent in een van de nieuwe woningen. De Hooge Riet was een plek om te herstellen en tot rust te komen. Genieten van licht, lucht en ruimte was het credo en dat is ook wat het gebouw en de parkachtige omgeving uitstralen. In de nieuwe situatie wordt weer op deze kwaliteiten teruggegrepen. Maar waar vroeger niemand welkom was achter de hekken is het terrein nu onderdeel van het dorp geworden. Het groen voor het hoofdgebouw is een openbaar park geworden. De parkzone voor het hoofdgebouw kreeg een opknopbeurt, waarbij historische zichtlijnen, borders, de vijver en paden zijn hersteld.

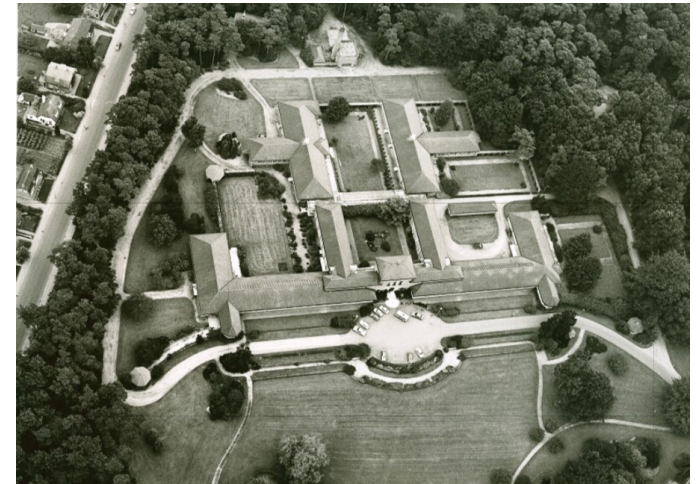
BEHOUD DOOR ONTWIKKELING

Om het rijksmonumentale gebouwencomplex en de bijbehorende historische parkaanleg ontworpen door tuinarchitect Vroom voor de toekomst te kunnen behouden was duurzame herbesteding nodig. Het karakteristieke complex is voor het dorp behouden door het te transformeren tot wooncomplex. Daarnaast was ook wat nieuwbouw noodzakelijk om het totale project financieel haalbaar te maken. Voor de vernieuwing is het stedenbouwkundig plan opgesteld door H+N+S, eerst in samenwerking met De Zwarte Hond, later met Diederendirrix Architecten (nieuwbouw) en Hylkema Erfgoed (oudbouw). H+N+S tekende ook het ontwerp voor de park- en tuinaanleg, i.s.m. Jacqueline v/d Kloet.

TUIN-PARK-BOS

Aan de basis van het plan staat een even simpel als krachtig concept met 3 deelgebieden: TUIN – PARK – BOS. De driedeling vormt de basis van de stedenbouwkundige opzet en ook van het ontwerp van de buitenruimte. In elk deelgebied is ingezet op het versterken van de eigen sfeer en kwaliteit.

De bosrand omlijst het gebied aan drie zijdes, geeft het geheel 'rugdekking'. In de bosrand is een aantal twee-onder-een kap woningen ingepast. Het park aan de voorzijde is het passende decor van het karakteristieke hoofdgebouw. Het park is opgeknapt maar ademt de sfeer zoals destijds ontworpen door Vroom.



Historische luchtfoto van het oude terrein ontworpen door architect Rothuizen en tuinarchitect Vroom



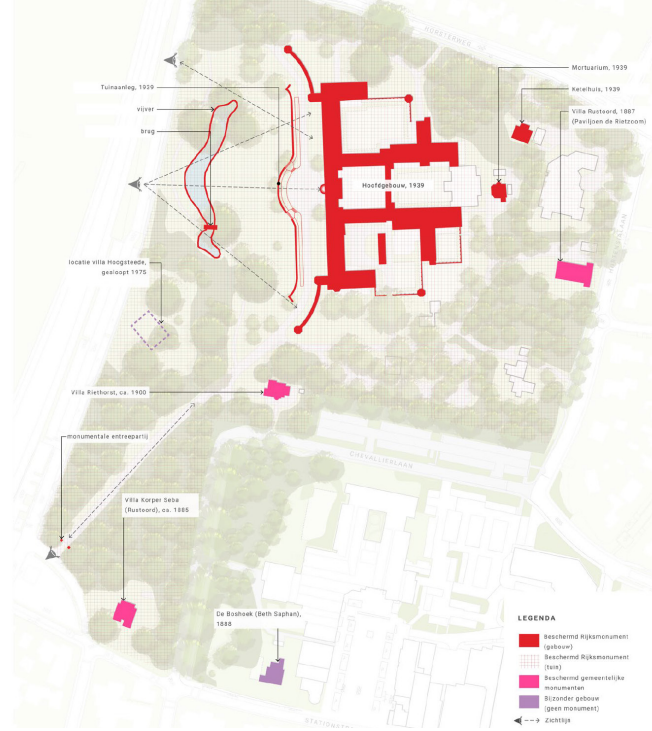
Visualisatie van De Hooge Riet met de oud- en nieuwbouw

De nieuwe tijd toont zich vooral in de tuinen rond en tussen de gebouwen. De tweelaags nieuwbouw is zo gesitueerd dat ze een kraag rondom de oudbouw van het monument vormen, deze afronden. Zo ontstaan zeven collectieve binnenhoven. De hoven geven het gebied haar eigen karakter, en zorgen voor een unieke woonsfeer die in Ermelo nog niet bestond. Elke hof kreeg een eigen accent, met een kruidentuin, bloemen(pluk)tuin en een bostuin. Park en bebouwing zijn destijds in nauwe samenhang met elkaar ontworpen, door architect Rothuizen en tuinarchitect Vroom. Het terrein was behoorlijk verschaald en er was vrijwel niets meer terug te herkennen van het zorgvuldig aangelegde en beheerde terrein uit de begintijd.

Ruimtelijk concept



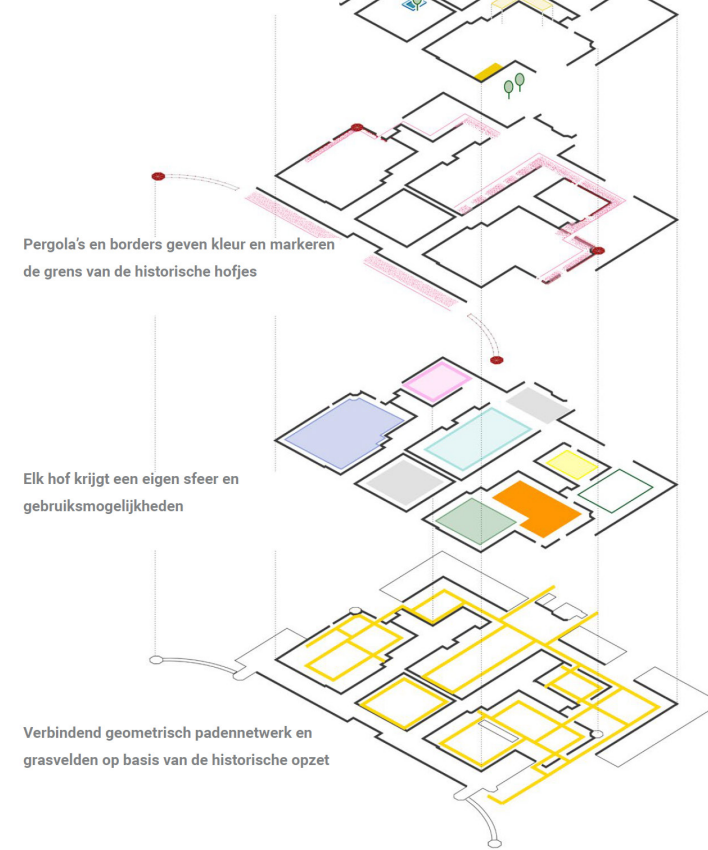
De situatie voor de herinrichting



Overzicht van de (rijks)monumentale objecten die zijn opgenomen

Opzet van de 7 hoven

Behoud waardevolle historische elementen (vijver, lindes, trappartijen, terrassen)



Een van de nieuwe hoven die de oud- en nieuwbouw verbindt



Plankaart Hooge Riet en inzet met het concept: tuin - park - bos

De tijden zijn sinds de aanleg natuurlijk veranderd, net als het gebruik en de programmatische eisen. Maar het nieuwe plan ademt dezelfde liefde. Er is door de ontwerpers veel tijd en zorg besteed aan een plan waarin het oude en het nieuwe zich goed tot elkaar verhouden. Ook is veel aandacht besteed aan de tuinafscheidingen. Een grote kwaliteit van het terrein is de aanwezigheid van vele oude, vaak monumentale bomen. Bij de situering van de nieuwbouw is rekening gehouden met de waardevolle bosdelen en bomen: de nieuwbouw is tussen de bestaande bomen in 'geschoenlepeld'.

Naast zorgvuldige omgang met het bestaande groen is aandacht besteed aan versterking van de biodiversiteit. In het park- en bosdeel zijn vooral inheemse soorten toegepast. Ook is aandacht geweest voor natuurinclusief ontwerp. Verspreid over het terrein zijn bijenhôtels en egelkasten geplaatst, en zijn er verstopplekjes voor kleine dieren gecreëerd in de vorm van rommelhoekjes en een 'muur van wildernis'. Ook is in het beplantingsplan door de soortkeuze rekening gehouden met de behoeftes van inheemse vogels en insecten. Zo zijn er 'landschappelijke' soorten gekozen voor de hagen, met besdracht en stekels, waar vogels zich kunnen verstoppen en kunnen foerageren.



Zicht vanuit een van de nieuwe hoven op de nieuwbouw tegen het bos



Een van de nieuwe hoven (links: een van de twee fietsenstallingen)



Oud en nieuw passen door de kleur en materiaalkeuze bij elkaar



Monumentale bomen en gebouwen zijn in het plan ingepast.



De buitenzijde van de nieuwbouw grenst informeel aan het bos



Een van de nieuwe paden die toegang geeft tot de 'binnenwereld'



Sfeerbeeld van het bosdeel waar de nieuwbouw in is 'geschoenlepeld'