

DE KUNSTWERF

Functie Onderkomen van 4 verschillende dans- en theater gezelschappen
Adres Bloemensingel 10
 9712 KZ Groningen
Opdrachtgever Gemeente Groningen
Gebruikers Theater De Steeg
 Dansgezelschap Club Guy & Roni
 Vooropleiding theater De Noorderlingen
 Muziektheatergezelschap Het Houten Huis

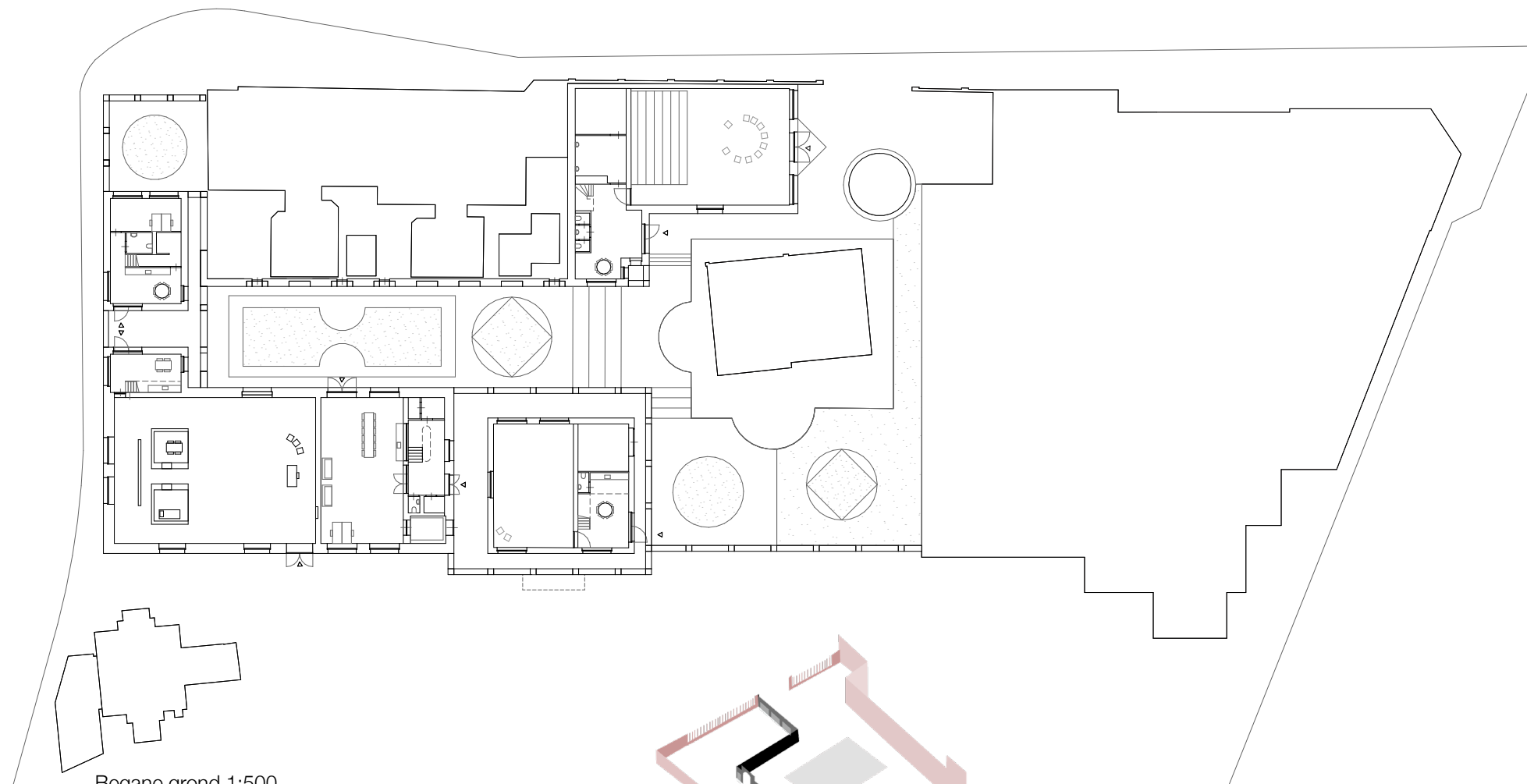
Architecten Donna van Milligen Bielke & Ard de Vries
Landschap Piet Oudolf & Deltavormgroep
Installaties Deerns
constructeur ABT Wassenaar
Aannemer Geveke

Start Bouw 10 oktober 2019
Oplevering 2 September 2022
Budget € 5.400.000,- ex BTW

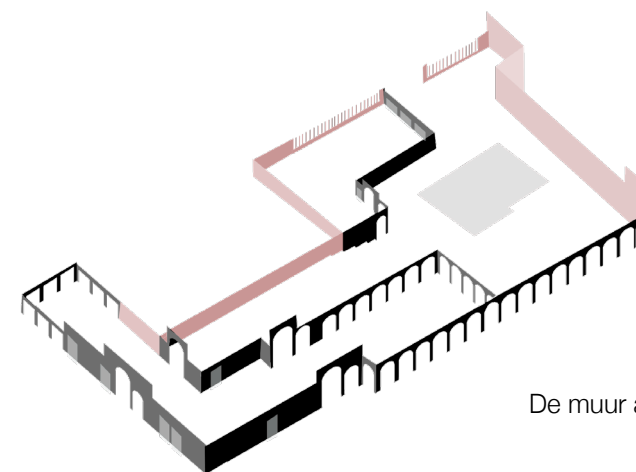
In 2017 schreef de gemeente Groningen een open oproep uit voor een theatergebouw op het zogenoemde CIBOGA terrein (Circus, Boden en Gas, verwijzend naar de vroegere bestemmingen), een plek met restanten van een oude gasfabriek waar vroeger van kolen gas werd gewonnen. Tot de aardgasvondst van Slochteren. Op het terrein, dat toegankelijk is gemaakt voor het publiek, was de machinefabriek al eerder in gebruik genomen als Cultuurhuis. De open oproep voor de Kunstwerf, een gebouw voor podiumkunstenars, zou de transformatie van dit stuk stad voltooien.

De Kunstwerf moest nadrukkelijk geen klassiek theater worden, maar een onderkomen voor vier dans- en theatergezelschappen, ieder afkomstig uit een oud kraakpand in de binnenstad en ieder met hun eigen kantoor, kleedkamers, repetitieruimte en zogenaamde huiskamer. Als onderdeel van de prijsvraag voor de Kunstwerf werd een massastudie meegegeven door de gemeente, een 3D model waarbij de bestaande directeurswoning op het perceel rondom ingepakt zou worden met het nieuwe programma.

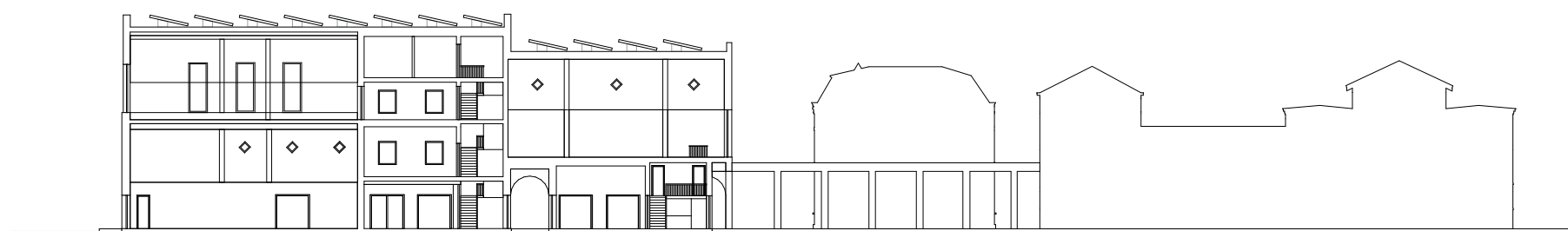
Ard en Donna, die allebei een eigen bureau hebben, besloten samen aan deze prijsvraag deel te nemen. Zij bedachten voor deze unieke opgave een eigen typologie. In de gekozen gebouwopzet worden de verschillende gebouwonderdelen uit elkaar geschoven; vier sierlijk abstracte volumes rondom een centraal binnenhof, een ontmoetingsplek voor de bewoners, de bezoekers en de acteurs. De kenmerkende openbare ruimte van de oude binnenstad van Groningen, met haar straten, steegjes en hofjes wordt in het ensemble doorgetrokken. Op deze manier wordt eveneens voorzien in een gemeenschappelijke ruimte voor de gebruikers, hetzij zonder een dak. Deze plek vormt een welkome aanvulling die niet in het programma was voorzien. Deze stoutmoedige stap werd beloond met de opdracht, ook een blijk van het gezonde architectuurklimaat in de stad.



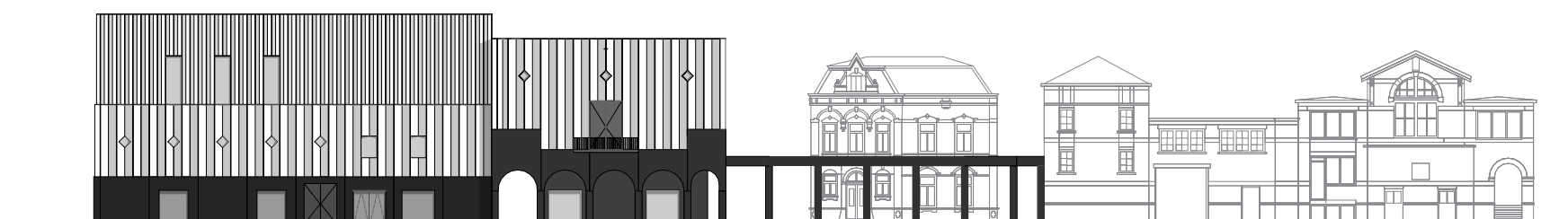
Begane grond 1:500



De muur als scheidend en verbindend element



Doorsnede 1:500



Zuidgevel 1:500

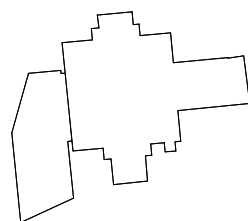
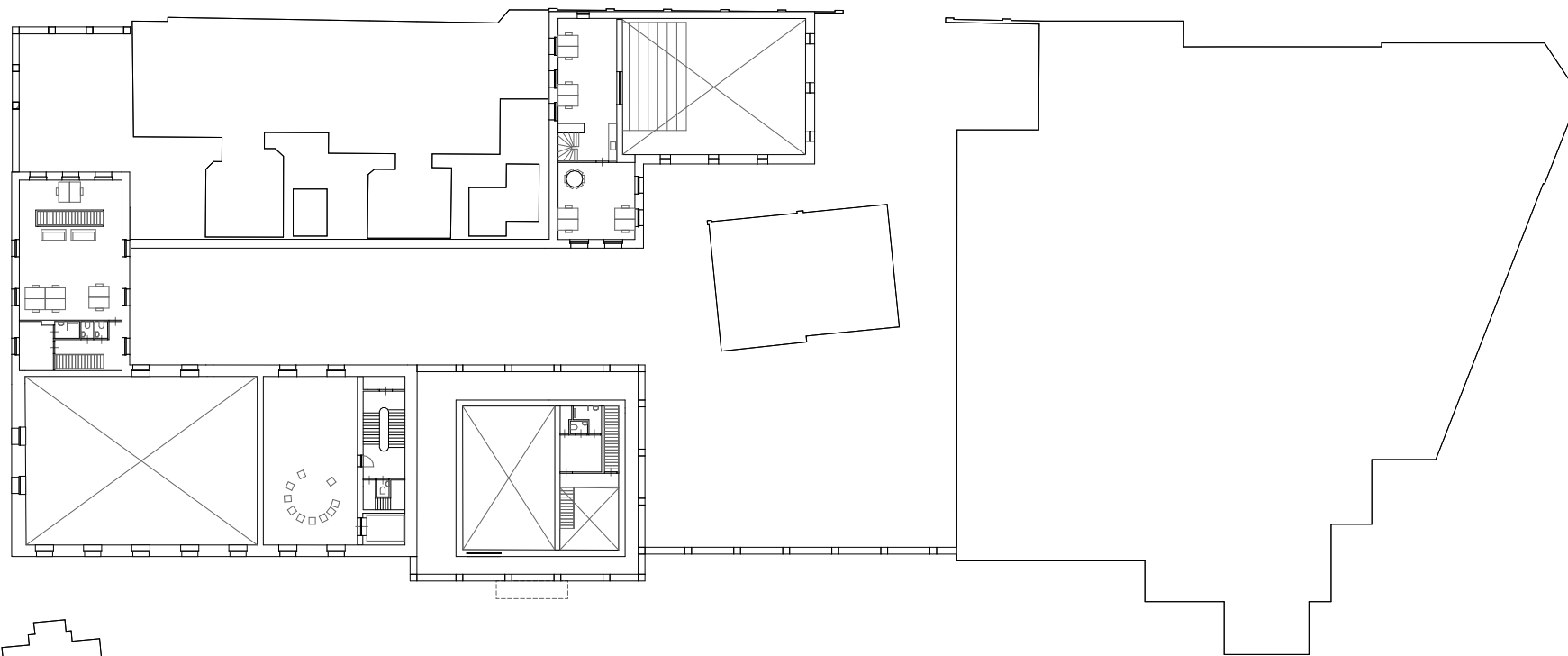
DE KUNSTWERF

Een grote meerwaarde van deze gebouwopzet is dat de voormalige directeurswoning met een rij werknemershuisjes worden vrijgespeeld en zo een onderdeel worden van het centrale hofje. De oude tuinmuren worden vervangen door een dikke betonnen wand met poorten en bankjes erin. Het ensemble van oud- en nieuwbouw wordt gemarkeerd door een doorgaande betonnen plint die zich afwisselend als muur, galerij of pergola manifesteert. Deze plint herinnert aan de oude muur rondom het fabrieksterrein en houdt als een ceintuur de verschillende objecten en plekken, lucht en massa, bijeen. Dit thema wordt aan de binnenzijde van het terrein doorgezet in de vorm van arcades rondom de centrale hof met binnentuin.

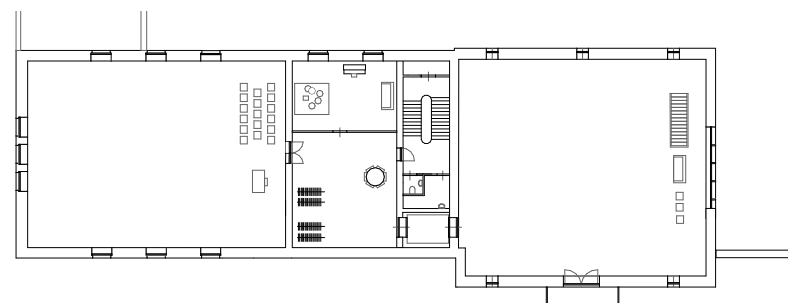
Deze 'hortus conclusus', naar ontwerp van Piet Oudolf, vormt als het ware een klein openluchttheater. De ontwerpers verdiepten zich in de theorieën van Sebastiano Serlio over het centraalperspectief in amfiteaters om deze decorbouw in gepolijst beton optisch te laten slagen. En dat werkt verbluffend goed. Mensen verschijnen en verdwijnen in de arcades rondom, die als coulissen werken.

Op deze manier ontstaat er een klein stukje stad waarin de verschillende gezelschappen, net als vroeger, hun eigen adres behouden. Het doorwaadbare terrein is om verschillende manieren te doorkruisen en kent geen hoofdentree. Het scherp gesneden beton en ongenaakbare aluminium van de buitengevel mag dan in groot contrast staan met de uitstraling van de voormalige oefenruimtes, binnenin geven de ontwerpers de gebruikers volop ruimte om het interieur naar hun hand te zetten. Spuitplafonds en leidingen in het zicht geven de acteurs alle vrijheid 'erop los te kunnen beuken'. Strategische gevelopeningen tonen de activiteiten binnenin.

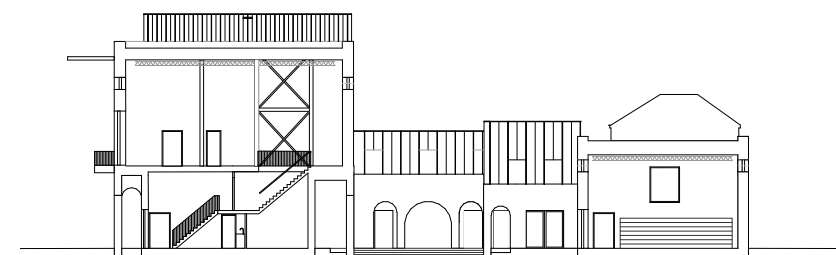
De gevel is opgebouwd uit verschillende horizontale lagen, met een ritme van concave gevelelementen dat zich verdicht naar boven. De bovenbouw in geanodiseerd aluminium, reflecteert de lucht en lijkt zo op te gaan in de hemel. De arcades van de oude machinefabriek zijn als aanleiding genomen voor de architectuur met togen, die het gebouw zijn opmerkelijke verschijning verschaft, uitbundig en bescheiden tegelijkertijd. Toch is het architectuur en een manier van bouwen die zich volledig loszingt van de Nederlandse bouwtraditie, en de banaliteit die daarmee soms gepaard gaat



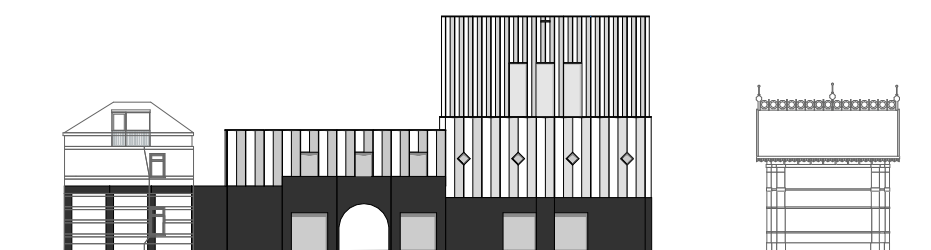
Eerste verdieping 1:500



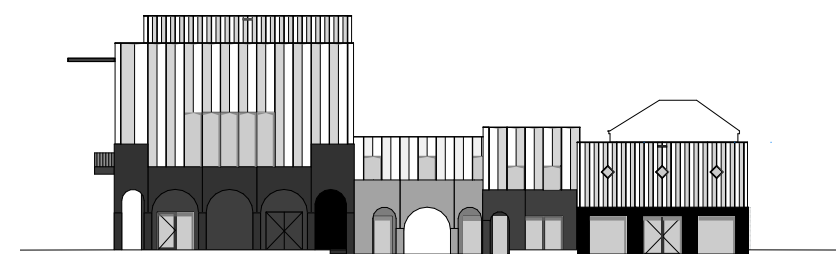
Tweede verdieping 1:500



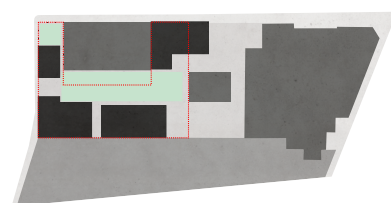
Doorsnede 1:500



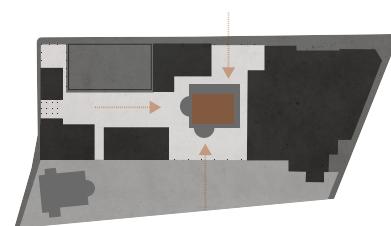
Westgevel 1:500



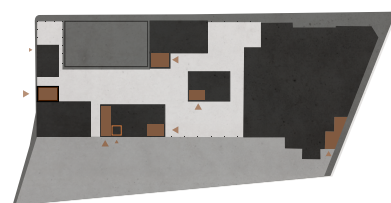
Oostgevel 1:500



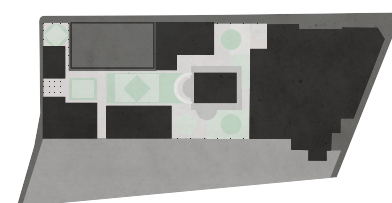
1. Fragmenteren bouwvelop



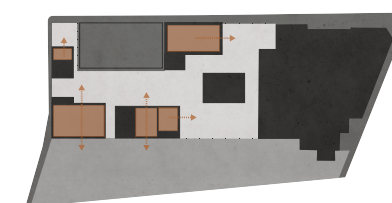
2. Centrale positie Villa B



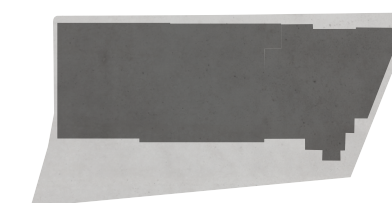
3. Entree's verspreid over het terrein



4. Aaneenschakeling tuinen

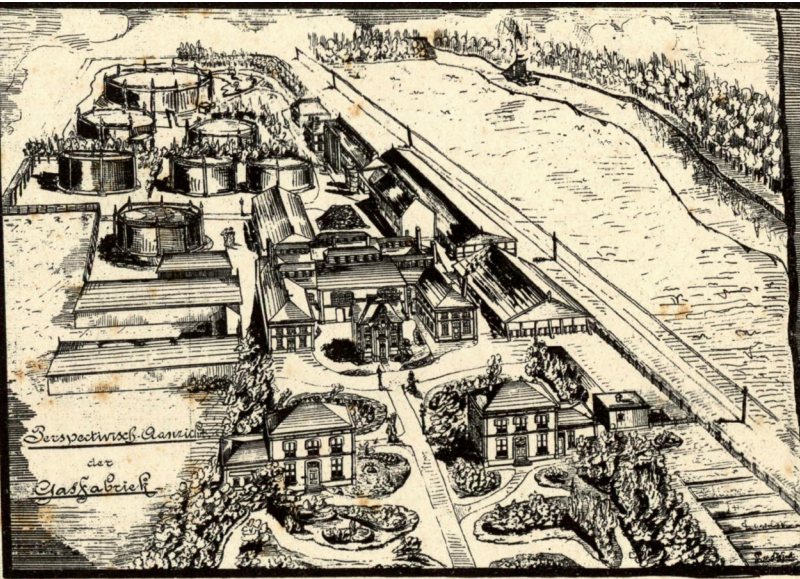


5. Iedere zaal eigen relatie met de stad

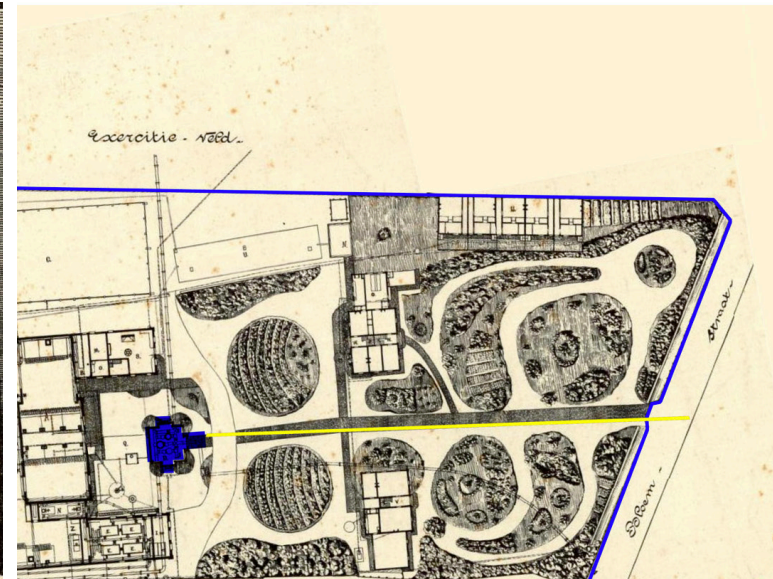


6. Publieke en semi publieke ruimte

DE KUNSTWERF



1893



1893



1964



2022

