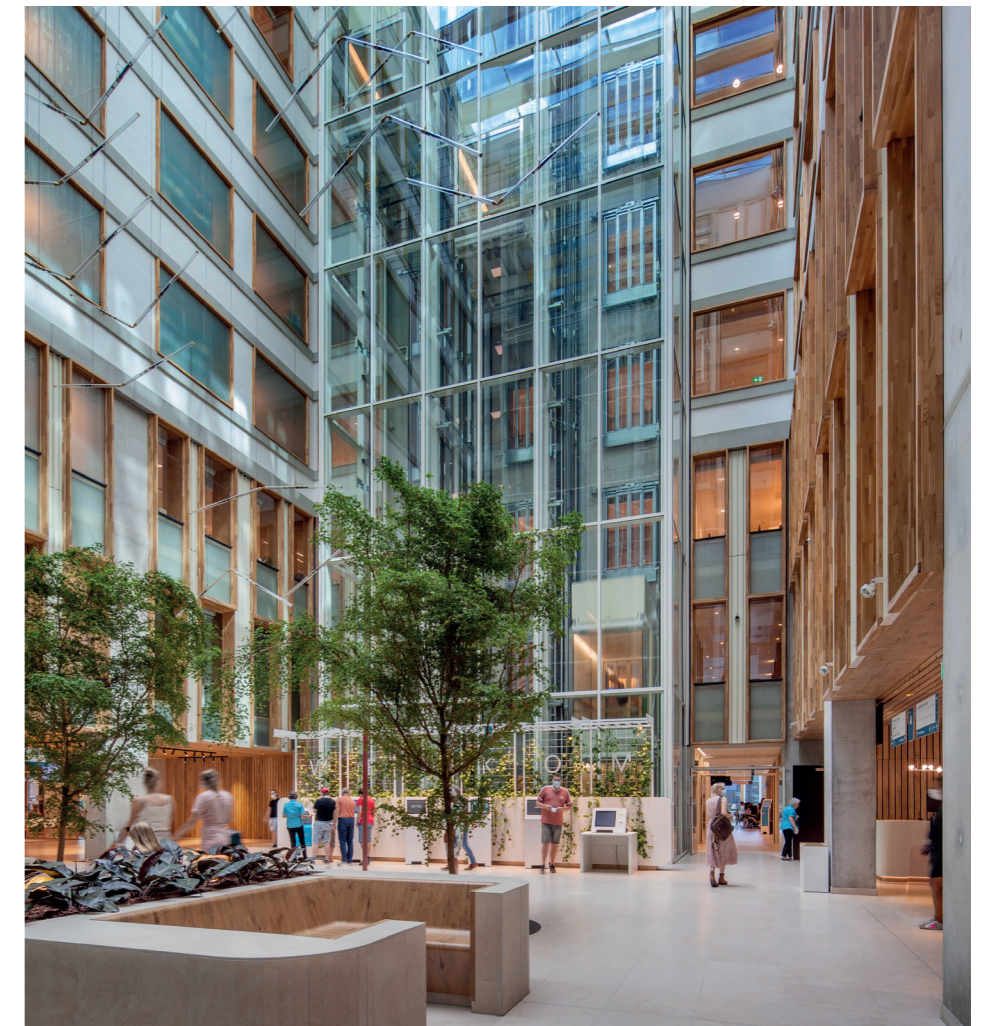


Bertine Lahuis over het nieuwe  
hoofdgebouw van het Radboudumc

„ DIT GEBOUW  
NODIGT UIT TOT  
SYMPATHIE,  
TOT VERBINDEN  
EN ONTMOETEN



De opening van het hypermoderne hoofdgebouw van het Radboudumc door de koning sluit na 30 jaar de transitie af naar een nieuwe zorgcampus. "Ik ben er trots op dat dit het duurzaamste universitair medisch centrum van West-Europa is", vertelt Bertine Lahuis, voorzitter van de Raad van Bestuur. "Het is een vitaliserend gebouw voor patiënten, bezoekers en medewerkers. Het nodigt uit tot hoe we willen zijn: persoonsgericht, innovatief, samenwerkend en verbindend. Onze opgave voor de toekomst."





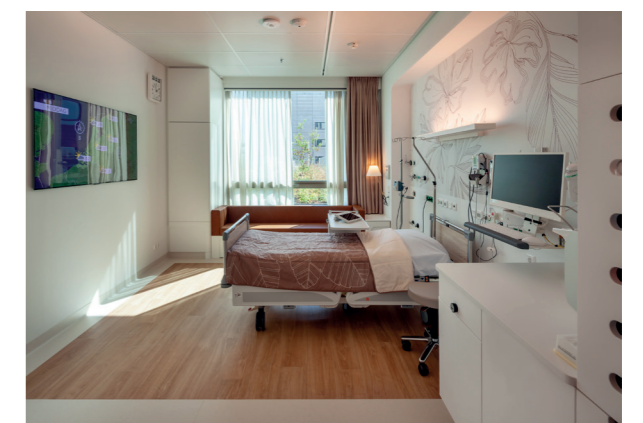
Lahuis hoort veel tevreden geluiden over het eigentijdse hoofdgebouw. "Van zowel patiënten en bezoekers als zorgprofessionals. Ze zijn positief over het ruimtelijke gevoel, de prettige werkomgeving, de geluiddemping, de inrichting, de lichtinval en de kortere loopafstanden. Onze medewerkers zijn heel happy met de ruimtes waar ze nu zitten. Zo kunnen ze ervoor kiezen om rustig te werken of om elkaar te ontmoeten in de verschillende overlegruimtes.

Daarover hadden ze wel wat zorgen. Ook omdat onze nieuwe organisatiestructuur veranderingen met zich meebrengt. Juist van de meest kritische onder hen krijg ik nu terug: 'Het is boven verwachting.' Dat is voor ons als ziekenhuis heel belangrijk, dat onze medewerkers hier graag willen zijn. Natuurlijk zijn er nog zaken op te lossen en zijn er van een aantal zorgprofessionals ook nog kritische kanttekeningen. Het is nieuw, wennen en ja, soms ook echt anders;"



## Iedereen kan zich hier thuis voelen

De architectuur van het nieuwe hoofdgebouw is een moderne vertaling van de Bossche School-stijl, afgestemd op de ideale maatverhouding. Lahuis: "Deze stijl zorgt voor een onderlinge samenhang van alle onderdelen binnen het gebouw. De menselijke maat is overal vertegenwoordigd. Op de afdeling, op een kamer, op een poli, in de stafkamers. Het gevoel van compactheid, terwijl het toch een major gebouw is, zorgt ervoor dat iedereen zich thuis kan voelen. Met een variatie aan gezellige zitjes en aantrekkelijke ontvangstruimtes nodigt het gebouw uit tot sympathie, tot elkaar ontmoeten en met elkaar verbinden."







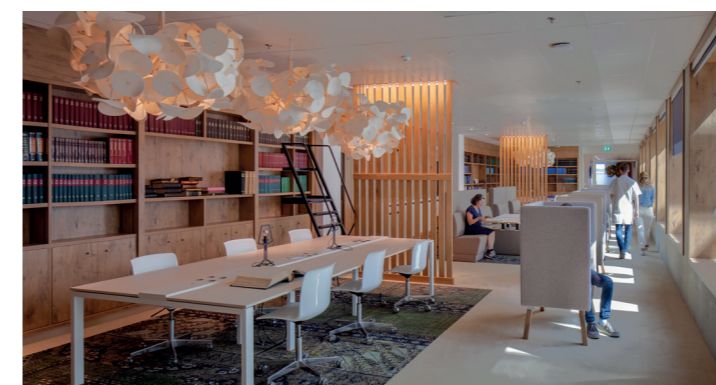
” HET GEVOEL VAN COMPACTHEID, TERWIJL HET TOCH EEN MAJOR GEBOUW IS, ZORGT ERVOOR DAT IEDEREEN ZICH HIER THUIS KAN VOELEN



### Gebouw faciliteert smart hospital

Volgens de bestuursvoorzitter draagt het hoofdgebouw bij aan innovaties in de zorg. "Het is een supermodern gebouw. We noemen het niet voor niets een smart hospital, waarbij je ook echt gebruikmaakt van technologische innovaties. Zo kunnen we patiënten continu op afstand monitoren, waardoor die meer rust krijgen in plaats van dat iedereen af en aan loopt. Met heel de technische infrastructuur leent

het gebouw zich daar goed voor. De vitaliserende omgeving draagt eraan bij dat we patiënten zo snel mogelijk weer op de been krijgen. En als je dan toch in een bed moet liggen, dan is het goed dat het in een plezierige omgeving staat. Waar je je raam zelf kunt opendoen, je de buitenlucht ziet, de kleuren en materialen prettig zijn, waar je zo veel mogelijk autonomie hebt en zelfregie.







” **DIT GEBOUW WEERSPIEGELT DAT; HET IS EEN BELANGRIJKE REPRESENTATIE VAN VITALITEIT**

**Gelijkwaardig perspectief**

Het nieuwe hoofdgebouw past bij de visie van het Radboudumc op hoe je mensen bij elkaar brengt, benadrukt Lahuis. “Fit for the future gaat over een herstructurering van onze organisatie. Over het vormen van grotere patiëntencentra, waar zorgvragen bij elkaar komen en het perspectief van verschillende zorgprofessionals gelijkwaardig is. Dat iedereen die denkt waarde te kunnen toevoegen, dat ook durft te delen. Een gezonde, veilige omgeving is daarbij essentieel. Dit gebouw nodigt uit om die nieuwe cultuur tot stand te brengen. Het helpt om mensen bij elkaar te brengen en zo de allerbeste zorg te kunnen blijven bieden.”

**Snel een nieuw vlaggenschip**

Dat er nu dit hoofdgebouw staat, is volgens Lahuis te danken aan het unieke ontwerptraject. “We hebben het echt samen gedaan, met de architect, de designer én de medewerkers en patiënten. Er is flink uitgepakt, maar als je iets goeds en duurzaam wilt neerzetten, dan moet je dit doordacht doen. En het resultaat is ernaar. Deze nieuwe omgeving doet meer voor iedereen dan we van tevoren verwacht hadden. Wat dit gebouw doet op de campus, in combinatie met het Experience Center [ook ontworpen door EGM architecten] aan de overkant, blijft me verrassen. Zo sta je in iets nieuws en kijk je naar iets ouds. Elke keer weer vind ik dat spectaculair.”

Het hoofdgebouw trekt veel bekijks. Van architecten en andere medische centra. Lahuis: “Veel collega’s van andere umc’s en ziekenhuizen zijn geïnteresseerd in dit gebouw en in onze nieuwe organisatiestructuur. Ook internationaal is er veel belangstelling. Ik hoop dat we snel ‘overtoept’ worden als duurzaamste ziekenhuisgebouw van West-Europa. Dat zou een gezonde ontwikkeling zijn; het betekent dat er weer een vlaggenschip is gerealiseerd met meer deinkracht. En dat met de learnings van hier.” ■

Dat zijn heel waardevolle aspecten die bijdragen aan het herstel van patiënten.”

In het ontwerp paste EGM de uitgangspunten van een fearless organization toe. Hoe zorg je ervoor dat een gesprek of een onderzoek met zo min mogelijk angst gepaard gaat? Met behandelkamers waar je letterlijk kunt wegstijgen bij een moeilijk gesprek. Lahuis: “Er is een gebouw ontworpen waarin de meeste mensen zich prettig voelen. Waar je alleen kunt zijn, of met anderen. Waar je ervoor kunt kiezen om rustig ergens te zitten of een drukker plek op te zoeken, om actief te zijn of passief, om naar buiten te gaan of binnen te blijven. Dit gebouw geeft ons veel meer mogelijkheden. En als patiënten zich comfortabel voelen, merken onze medewerkers dat ook.”

**Zorg voor iedereen beschikbaar en bereikbaar**

Het nieuwe hoofdgebouw van het Radboudumc staat symbool voor het ziekenhuis van de toekomst, meent Lahuis. “Het is een onwijs duurzaam gebouw. En dan duurzaam in de breedste zin van het woord, wat ook onze belangrijkste opgave is: de zorg beschikbaar en bereikbaar houden voor iedereen. Dit gebouw weerspiegelt dat; het is een belangrijke representatie van vitaliteit. Het gebouw zelf, met de toegepaste materialen en hoe we de energievraag beperken. En door medewerkers veel meer variatie te bieden in werkplekken, een groene omgeving als je naar buiten kijkt, minder grote loopafstanden en meer plekken om elkaar te ontmoeten. Patiënten blijven vitaler doordat ze makkelijker en eenvoudiger zelf hun weg kunnen vinden, ze verblijven in een gezonde omgeving met groene tuinen en in luxe uitgeruste kamers.”

