

Transformatie Stadswinkel, Tilburg

Circulair en biobased huis van de stad



Visualisatie Koningswei - ZUS

Stad met ambitie

De gemeente heeft hoge ambities geformuleerd als het gaat over de duurzaamheid en circulariteit van haar eigen huisvesting. De Stadswinkel aan het Koningsplein is een van de eerste circulair en biobased getransformeerde kantoren in Nederland. Het gebouw is zo ontworpen dat al het mogelijke is hergebruikt en ook in de toekomst weer hergebruikt kan worden. Alle nieuw toegepaste materialen en producten zijn gerecycled of van hernieuwbare grondstoffen gemaakt.

Het bestaande gebouw is anno 2018 nog een anonieme steenklomp aan een verlaten plein in het centrum van de stad. De gemeente Tilburg heeft lef getoond met de beslissing om het gebouw circulair en biobased te transformeren. Aan Common Affairs de uitdaging om deze opgave vorm te geven. Hoe maak je van een gesloten en somber gebouw een aansprekend voorbeeldproject op gebied van circulair transformeren?

Bestaande kwaliteiten herontdekt

De voormalige bibliotheek was niet het meest populaire gebouw van Tilburg. Dré Storimans, architect van het oorspronkelijke gebouw, karakteriseerde het in een gesprek als 'een nagel aan mijn doodskist'. Het negatieve imago had het gebouw onder andere te danken aan de goedkope beige gevelsteen en de complexe interne structuur. Doordat de oorspronkelijke functies (Bibliotheek, gemeentekantoren en Sociale Dienst) in gebruik volledig gescheiden moesten blijven, bezat het gebouw een complex systeem van liften en trappen. Op een enkele plek zat een vide, maar dat leidde nergens tot een verrassend ruimtelijk effect. Het gebouw had weliswaar potentie, maar die was nergens voelbaar. Bij de transformatie hebben we juist die potentie uitgenut, en met slechts beperkte ingrepen ook voelbaar en zichtbaar gemaakt. Door de bestaande vides door te trekken tot aan de begane grond ontstaat er in de publiekshal een spectaculair ruimtelijk beeld. Door nieuwe liften en trappen een centrale plek in die vide te geven, is het circulatiesysteem in een oogopslag helder en de ruimte voor iedereen ervaarbaar.

Houten kroon

Een opvallend kenmerk van de nieuwe Stadswinkel is de hoogwaardig geïsoleerde houten gevel. De 90.000 geschroefde latten, van verschillende dikte, geven het gebouw een ruwe schorsachtige schil. In contrast daarmee zijn de houten kozijnen en vliesgevels blank gelakt. De transformatie is zo uitgevoerd dat alles later weer volledig te demonteren is: het gebruik van kit en pur was verboden. Het gebouw heeft een kap gekregen om de installaties op een nette manier te integreren en de zonnepanelen in een ideale hoek te kunnen plaatsen. Door het toevoegen van de houten kroon transformeert de oude monoliet in een eigentijds huis van de stad.

Open organisatie

Het gebouw biedt onderdak aan een deel van de gemeentelijke organisatie en de stadswinkel. De hele begane grond met de stadswinkel, het werkrestaurant en het vergadercentrum is vrij toegankelijk voor publiek. De toevoeging van extra vides, nieuwe liften en trappen maken het gebouw licht en uitnodigend en zorgen ervoor dat de kantoorverdiepingen in open verbinding staan met de publiekshal. Tevens is de Stadswinkel een voorbeeldproject op gebied van serviceverlening. Het is de plek waar burgers en bedrijven terecht kunnen met alle zaken die ze willen regelen met de gemeente Tilburg. Het is de ambitie van de gemeente om deze service open en informeel te bieden. De publiekshal is de meest dynamische ruimte in het gebouw. Hier geen klassieke balies maar informele ontmoetingsplekken om in een persoonlijk gesprek met de medewerkers van de gemeentelijke organisatie je zaken te regelen. Op de begane grond zijn ook het werkcafé en het vergadercentrum vrij toegankelijk voor het publiek. Je kunt hier afspreken of vergaderen. Op deze manier is er een gebouw ontstaan dat maximale levendigheid genereert naar het openbaar gebied. Het gebouw heeft om die reden ook meerdere entrees. Het nadenken over serviceverlening heeft hier geresulteerd in een open en uitnodigend gebouw in het hart van de Tilburgse samenleving.

Circulair interieur

Ook in het interieur is veel hout toegepast. Daarnaast zijn de toegepaste materialen biobased (kurklinoleum gietvloeren) of gemaakt van gerecyclede producten (tapijttegels gemaakt van oude visnetten en plafonds van gerecyclede Petflessen). Alle meubels zijn losmaakbaar gemaakt met mechanische bevestigingen. Kasten zijn gemaakt van formaldehydevrij plaatmateriaal dat bestaat uit tarwestro en gerecycled hout.

Circulariteitsprestatie van gebouwen

Voor het meten van de circulariteit van gebouwen is de "Circulariteitsprestatie van gebouwen" (CPG) ontwikkeld. Met dit beoordelingsinstrument wordt het project getoetst aan de 5 circulaire strategieën: benut het beschikbare; gebruik hernieuwbaar; minimaliseer milieu impact; creëer voorwaarden voor een lange cyclus en creëer voorwaarden voor toekomstige cycli. De gerenoveerde Stadswinkel scoort hoog met een totaalscore van 8,7 op een schaal van 1 tot 10.

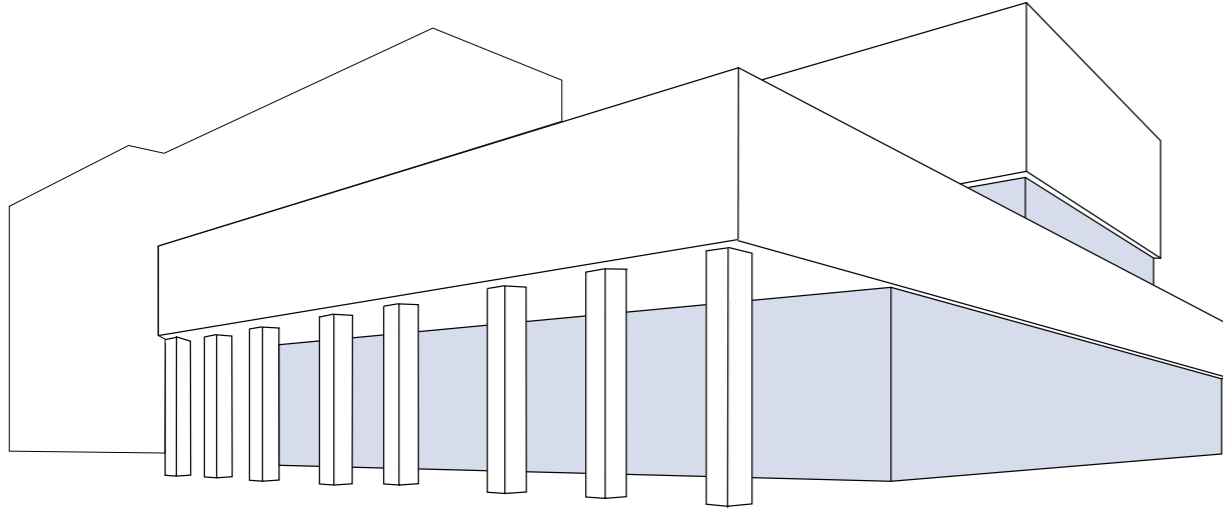
Klimaatadaptief en natuurinclusief

De twee platte daken worden als daktuin ingericht met als doel het groen maximaal beleefbaar te maken vanuit de kantooromgeving en vanaf de straat. Door te kiezen voor een ecosysteem van samenwerkende soorten wordt de biodiversiteit versterkt. De beplanting is zo samengesteld dat het vogels, bijen en hommels, vlinders en andere insecten aantrekt. Op de daken wordt ook het regenwater opgevangen en gebufferd.

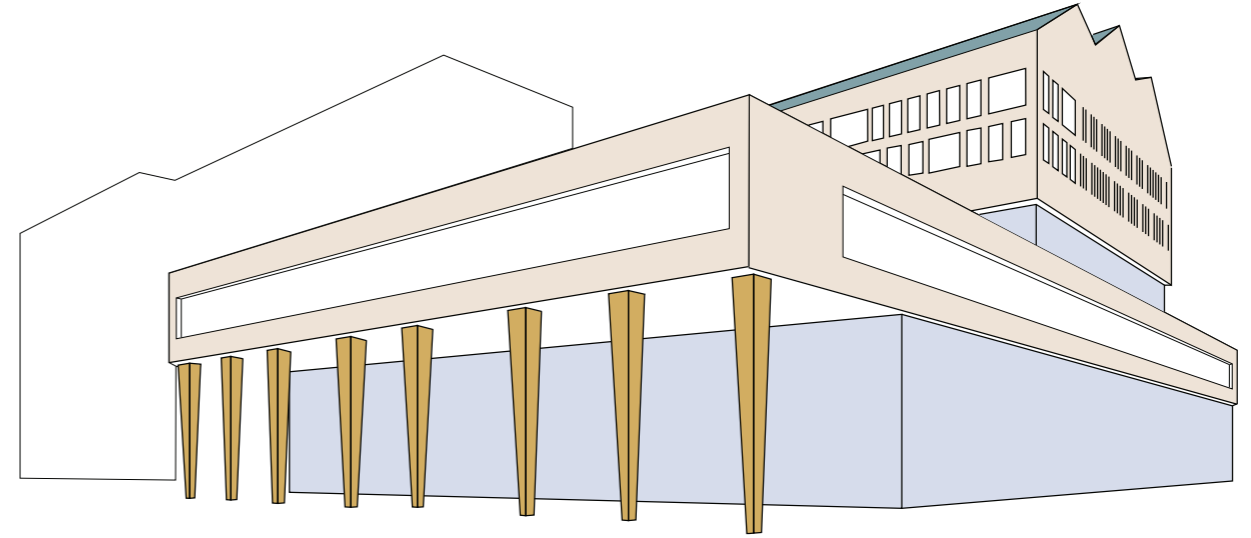
Groen centrum

De gemeente start in 2025 met de uitvoering van het landschapsplan voor de vergroening van het openbaar gebied rond de Stadswinkel. Het versterkte en verlaten Koningsplein transformeert daarbij tot 'Koningswei', de groene plek die het lang geleden ook was. Waar het centrum eerst doodliep op een kale vlakte, bereikt het nu haar apotheose met de Stadswinkel in het groene park.

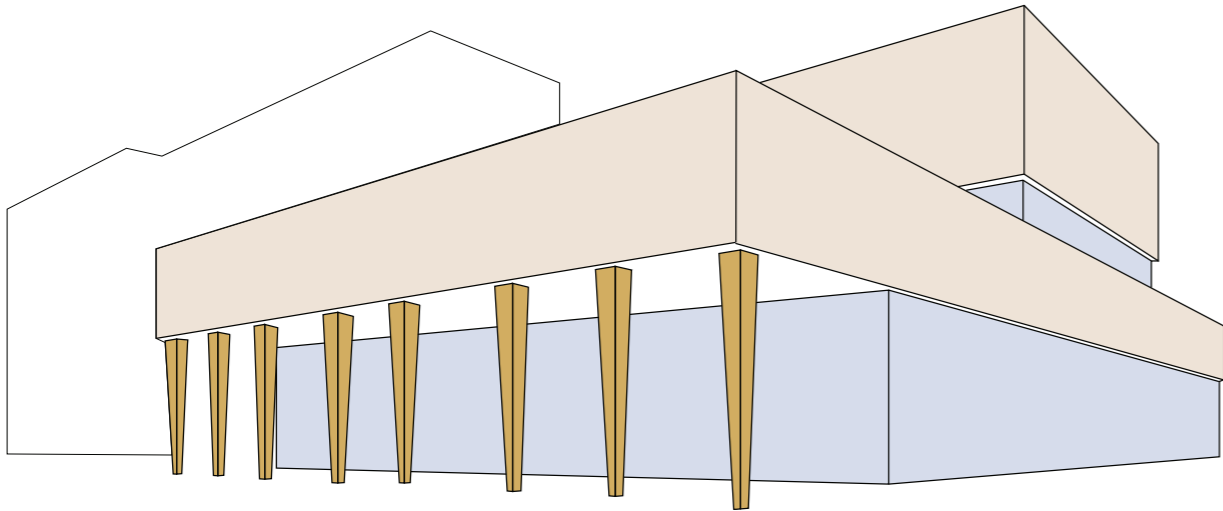
Ingrepen exterieur



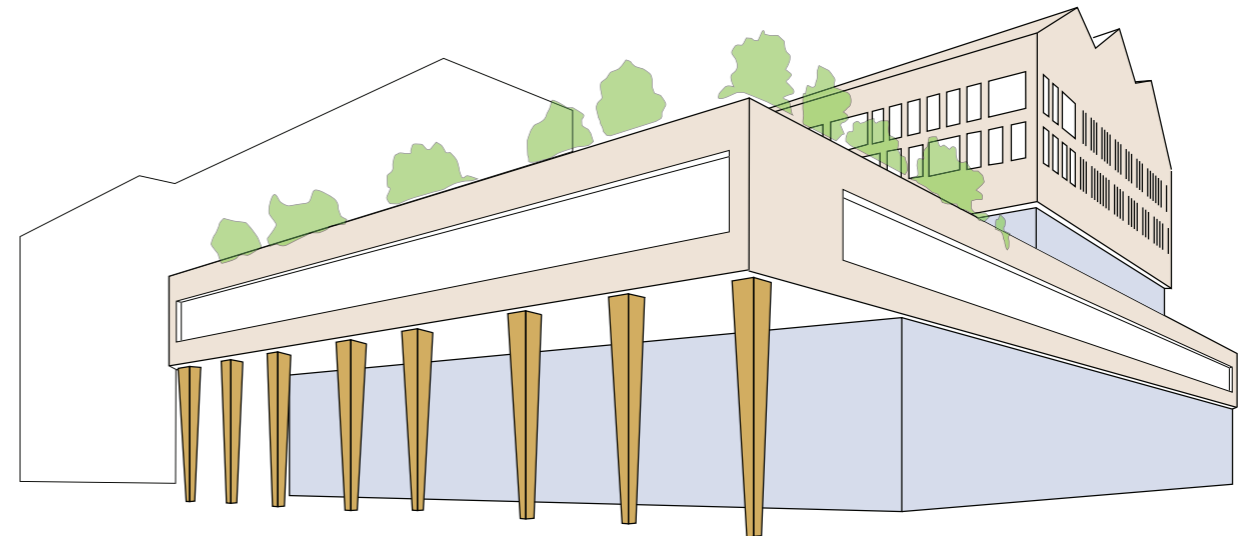
1. Gebouw opdelen in losse elementen



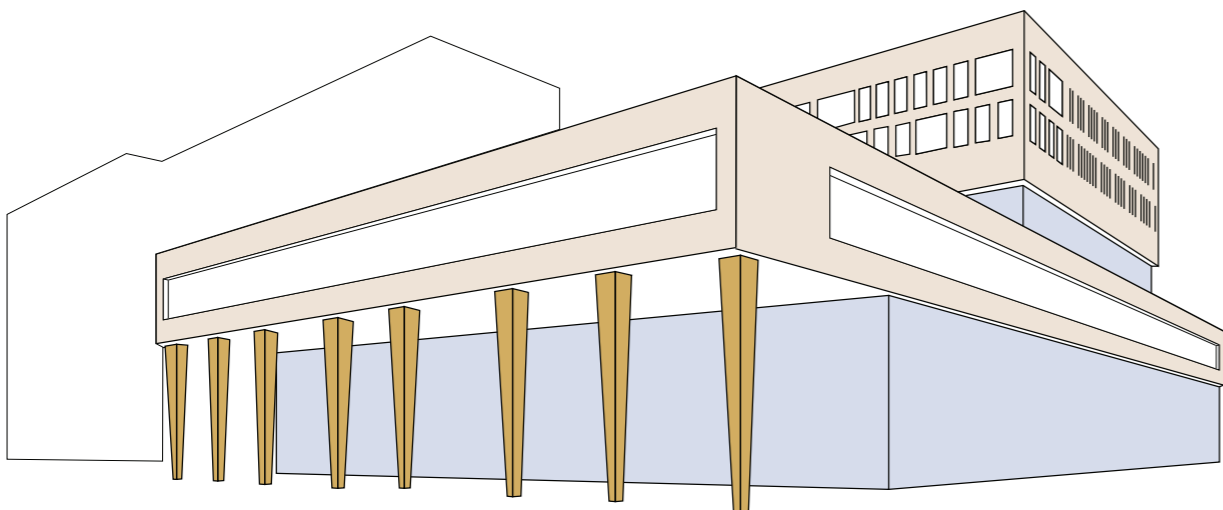
4. Bijzondere daklijn als beëindiging van het gebouw en verbeelding duurzaamheid



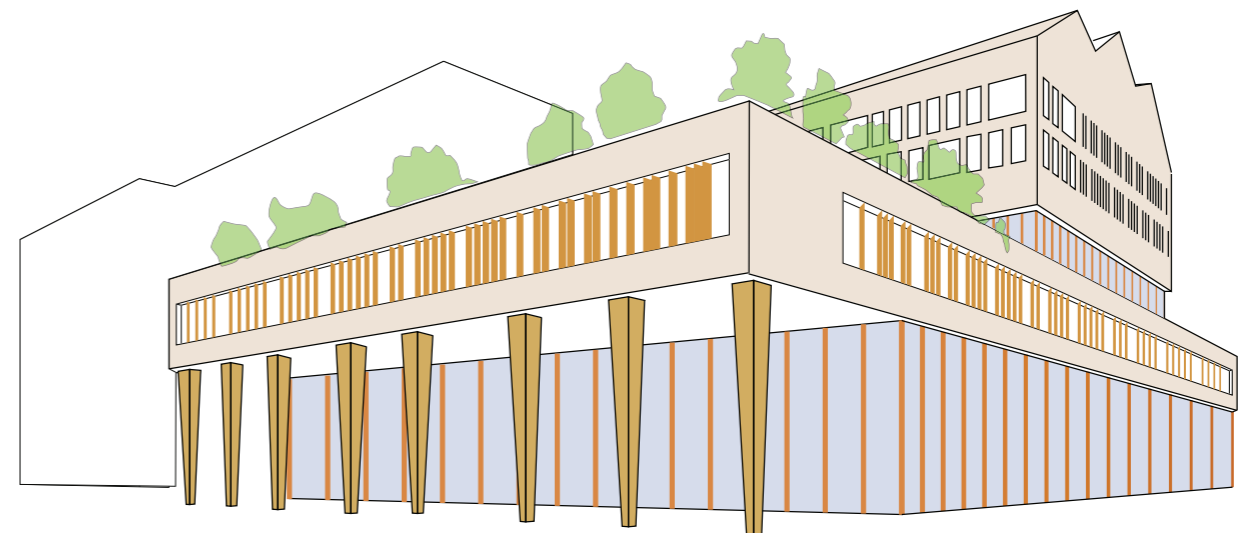
2. Entree benadrukken, eerste kolommenrij verbijzonderen



5. Platte daken gebruiken om park door te zetten



3. Horizontale structuur kozijnen op de 2e verdieping
Verticale structuur kozijnen op 4e en 5e verdieping



6. Houten kozijnen, puien en lamellen als verfijning

Bouwproces



Februari 2021 - start aannemer



September 2021 - sloop gereed



Maart 2022 - hoogste punt bereikt



Mei 2022 - HSB elementen gereed



Juni 2022 - kraan gedemonteerd



September 2022 - start montage Fraké houten latten



vroegere situatie



proces



montage 90.000 geschroefde latten



nieuwe situatie