

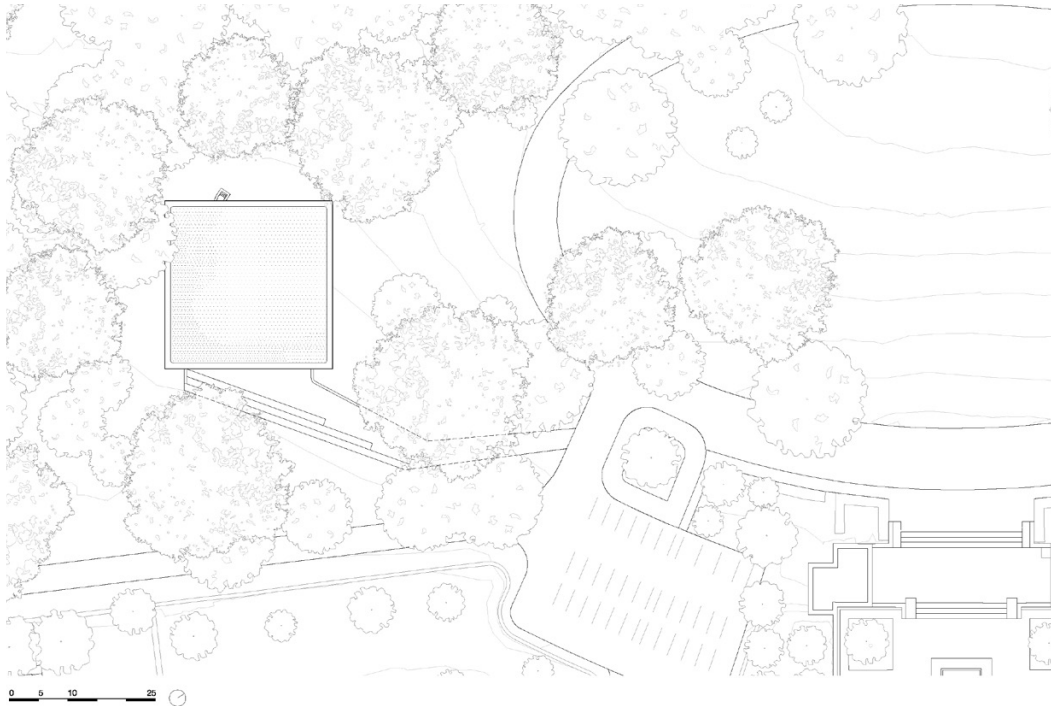
KAAN Architecten

Nederlands Amerikaanse Begraafplaats Bezoekerscentrum
ARC Architecture Award

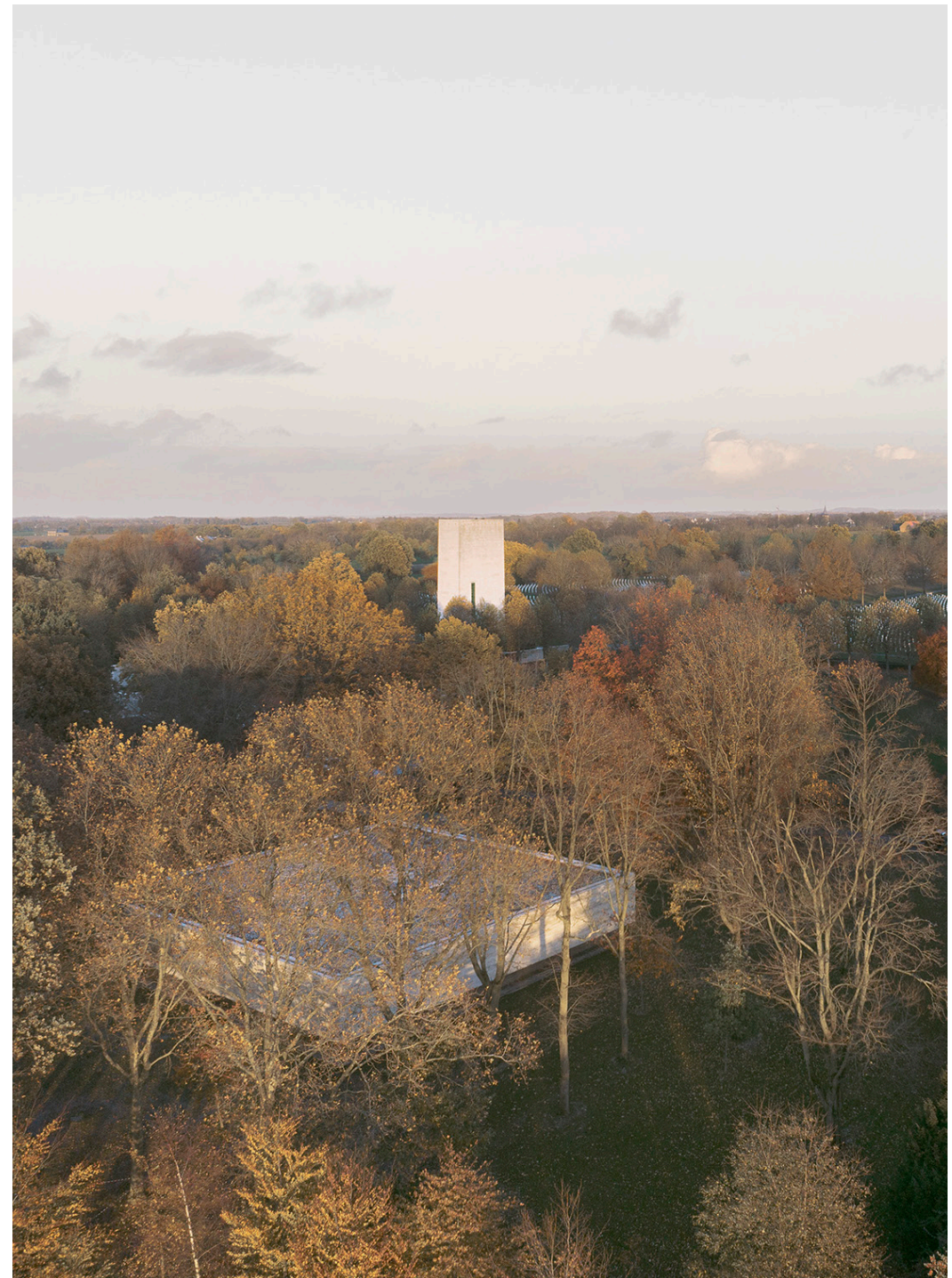
‘A background intrusion’

Te midden van de hellingen van het Limburgse Heuvelland, vlakbij Maastricht, ligt de Amerikaanse Begraafplaats Margraten (NEAC), een van de 26 begraafplaatsen die worden beheerd door de American Battle Monuments Commission (ABMC). Terwijl de diepte van rouw met het verstrijken van de tijd vermindert, blijft de noodzaak bestaan om het bewustzijn van de blijvende impact van de Tweede Wereldoorlog te versterken en te cultiveren. In het huidige tijdperk van toenemende internationale conflicten en onzekerheid is het bezoekerscentrum van groot belang, niet alleen om degenen die op deze plek begraven liggen te herdenken, maar ook om meer te leren over de dynamiek die leidde tot de bevrijding van Europa. De interventie maakt geen inbreuk op de monumentaliteit van de begraafplaats, maar is een stijlvolle en waardige toevoeging aan het landschap waarin het ligt.

De NEAC in Margraten is oorspronkelijk ontworpen door de Amerikaanse landschapsarchitect Michael Rapuano, beeldhouwer Joseph Kiselewski en architectenbureau Coolidge, Shepley, Bulfinch en Abbott; zij werkten samen met een lokale architect, Alphons Boosten uit Maastricht. KAAAN Architecten koos ervoor om het nieuwe gebouw op een respectvolle afstand van het monumentale ensemble te plaatsen, zodat de oorspronkelijke elementen op het terrein onaangeraakt bleven en de vredige sfeer behouden kon worden. De ontwerpen van Karres en Brands Landschapsarchitectuur en Stedenbouw droegen bij aan de integratie van het bouwwerk in het landschap.



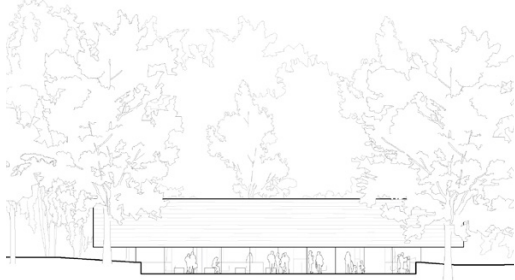
Het gebouw, geïnspireerd door het landschap en de monumentale ambiance, complementeert de sereniteit van dit uitgestrekte monument.



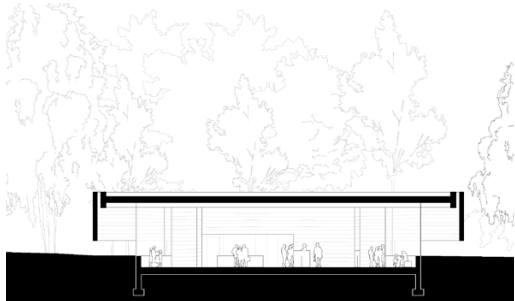
Het bezoekerscentrum is op een respectvolle afstand van het monumentale ensemble geplaatst, waardoor het oorspronkelijke plan voor de locatie behouden blijft en de rustige sfeer behouden blijft.

KAAN Architecten

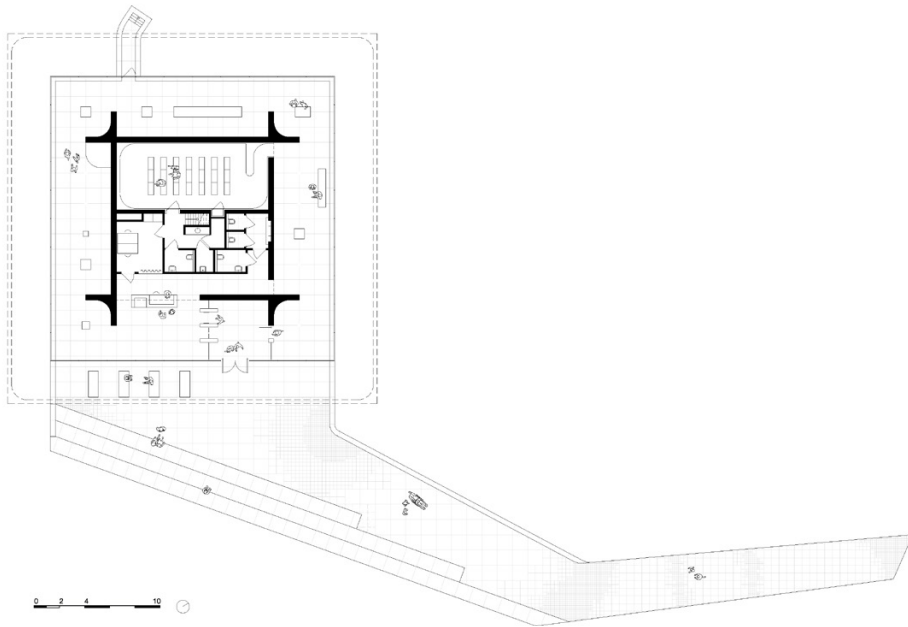
Nederlands Amerikaanse Begraafplaats Bezoekerscentrum
ARC Architecture Award



Gevel Oost



Doorsne



Level 0

Een van de voorwaarden van opdrachtgever ABMC was dat het nieuwe bezoekerscentrum integraal deel zou gaan uitmaken van het verhaal dat wordt verteld en ook zou verwijzen naar het ensemble als geheel, naar onder andere de landschappelijk fraaie begraafplaats en de 'Court of Honor' met haar 'Chapel Tower' en de 'Walls of the Missing'. Het bezoekerscentrum, dat een voorplein heeft met rijen stenen zitplaatsen, eist zijn eigen plaats op in deze scenisch choreografeerde omgeving, maar past toch harmonieus in het grotere geheel.

Het plein en het looppad liggen verzonken in het landschap en glooiën langzaam naar beneden. De geleidelijke afdaling leidt de bezoeker naar de beschutting van de overkapping van het bezoekerscentrum, gemaakt van esthetisch gelaagd beton. Van een afstand gezien bemoedigt de fascia, die boven de grond lijkt te zweven, de inschatting van de schaal van het gebouw. Binnen versterken lichtspelen en afgeronde hoeken het gevoel van ruimtelijkheid.



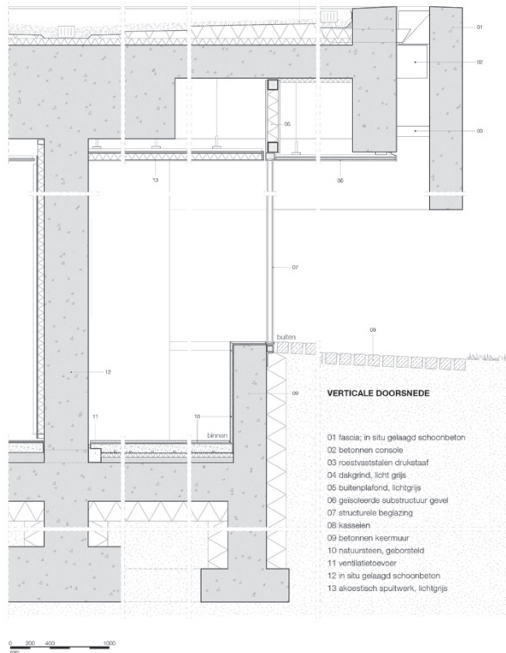
Van een afstand gezien bemoedigt de fascia, die boven de grond lijkt te zweven, de inschatting van de schaal van het gebouw.



Het bezoekerscentrum, dat een voorplein heeft met rijen stenen zitplaatsen, eist zijn eigen plaats op in deze scenisch choreografeerde omgeving, maar past toch harmonieus in het grotere geheel.

KAAN Architecten

Nederlands Amerikaanse Begraafplaats Bezoekerscentrum
ARC Architecture Award

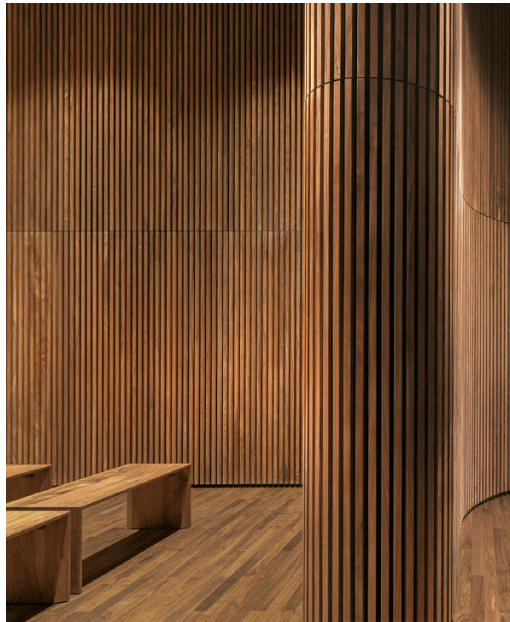


Het gebouw, genesteld binnen de omlijsting van de fascia, ligt verzonken in het glooiende landschap. De glazen wanden bieden een uniek panoramisch perspectief, waardoor bezoekers het typische omliggende terrein en willekeurig verspreide bomen vanaf een lager standpunt kunnen bekijken.

In het midden van de structuur vormen muren een vierkant van 12 x 12 m; deze kern draagt het gewicht van de fascia. Binnen dit volume bevindt zich een auditorium, bekleed met panelen van warm Amerikaans notenhout, evenals dienstruimten en toiletten, terwijl de buitenmuren van het vierkant als expositieruimte dienen. De tentoonstelling van originele artefacten en persoonlijke verhalen brengt de realiteit en het menselijke leed van oorlog dicht bij het publiek, zet aan tot nadenken over de lessen uit het verleden en benadrukt het belang van het werken aan een stabiele en vreedzame toekomst.



Het gebouw, genesteld binnen de omlijsting van de fascia, ligt verzonken in het glooiende landschap.



In het midden van de structuur vormen muren een vierkant van 12 x 12 m; deze kern draagt het gewicht van de fascia. Binnen dit volume bevindt zich een auditorium, bekleed met panelen van warm Amerikaans notenhout



De glazen wanden bieden een uniek panoramisch perspectief, waardoor bezoekers het typische omliggende terrein en willekeurig verspreide bomen vanaf een lager standpunt kunnen bekijken.