

Renovatie & Nieuwbouw

Theater aan de Parade

Oplevering	1 maart 2024
Locatie	Parade 23, 's Hertogenbosch
Aard	Renovatie Nieuwbouw met hergebruik
BVO	10.512 m ²
Opdrachtgever	Gemeente 's Hertogenbosch
Gebruiker	Theater aan de Parade
Architect	NOAHH Network Oriented Architecture
Interieur	NOAHH Network Oriented Architecture
Aannemer	Mertens Bouw
Installateur	Spie
Adviseur installaties	Deerns
Adviseur duurzaamheid	Dgmr
Adviseur constructies	Pieters Bouwtechniek Utrecht
Projectmanagement	Stevens van Dijk, STEADAdvisory
Theateradvies	PBTA, Uden
Akoestisch advies	Peutz, Zoetermeer
Kostenmanagement	Vitruvius, 's-Hertogenbosch
Signage	DAY creative, Amsterdam
Audiovisuele applicaties	Dekker Advies
Ecologie en Landschap	Bureau Waardenburg

Fotografie: Olof van Duivenbode, NOAHH, Jasper Loeffen



Het nieuwe Theater aan de Parade is een expressief, multifunctioneel gebouw met state of-the art faciliteiten om overal in het gebouw theater te kunnen maken. Het gebouwontwerp is opgevat als een third-place waar mensen met elkaar in contact kunnen komen en kunnen genieten van een breed scala aan culturele en vrijetijdsactiviteiten die van binnenuit doorwerken naar de omgeving. Een uitnodigend theatercafé en een botanische buitenfoyer verbinden het gebouw met de Parade - het centrale plein van Den Bosch - en bieden een prachtig uitzicht op het natuurgebied het Bossche Broek.

De opgave bestond uit het realiseren en invoegen van een nieuw Theater aan de Parade (10.500m²), met multifunctionele grote zaal (920 stoelen) en Middenzaal (400 zitplaatsen - 900 stapelstoelen) in het centrum van 's-Hertogenbosch aan de Parade. Het gebouw - groter dan het oude theater op deze plek - moest worden ontworpen binnen een uiterst strak korset van het bestemmingsplan. Deze had sterke invloed op bouwhoogte en verschijningsvorm. We hebben ons zelf opgelegd het theater te ontwerpen als een transformer waardoor een heel hoge mate van multifunctionaliteit kon worden gegeneerd.

Alles is theater, het hele gebouw is een beleving met unieke ruimtes binnen een gezamenlijk duurzaam pallet

Casinozaal, (Grote zaal): 920 zitplaatsen

De Grote Zaal met parterre en balkon is ontworpen als multifunctionele theaterzaal en hebben we daardoor ontdaan van haar traditionele vaste lijst naar het podium. Daardoor zijn zaal en toneel maximaal in open verbinding en ook als een geheel te gebruiken en te beleven. Omdat in het parterrezaaldeel de eerste zeven rijen op gelijke hoogte gepositioneerd kunnen worden met het toneel kan een vlak theater worden gemaakt waar ook voor het proscenium gespeeld kan worden. De vrijkomende stoelen kunnen op het toneel geplaatst worden zodat 'en ronde' gespeeld kan worden. Wanneer de zaal als concertzaal gebruikt wordt kunnen orkestkamerwanden die in de toneeltoren hangend (als vleermuizen) kunnen worden opgeborgen neergelaten worden en wordt de zaal visueel op het toneel doorgezet, Zo ontstaat er een zaal in een zaal en worden zaal en toneeltoren één geheel. Hoewel de zaal vaak bespeeld zal worden als theater is deze ook uiterst geschikt voor musicals, concerten, opera, dans, carnaval en zelfs boxwedstrijden en diners/evenementen.



Theater aan de Parade

Publiek interieur

Het interieur kent een opeenvolgende reeks van ontmoetingsruimten die op de verdiepingen wordt voortgezet in een reeks karakteristieke foyers: kamers genoemd. Een centrale vide verbindt de publieke foyers met de twee grote zalen die zich in het interieur visueel sterk manifesteren. Doordat de foyers langs de gevel aan de Parade liggen, verlevendigen zij met grote glasopeningen het belangrijkste plein van Den Bosch ook in de avonduren. Ook de Tuinkamer als botanische foyer op de derde verdieping speelt een belangrijke rol in het interieur. Als een serre legt foyer een verbinding met het landschap van het Bossche Broek even buiten de stad.

Een uitnodigend theatercafé verbindt het interieur op transparante wijze met de Parade. Het gebouw is op straatniveau over de hele breedte openzetbaar. Naast de "formele" zalen – de Theaterzaal en de Pleinzaal – zijn er diverse informele ruimtes in het gebouw die fungeren als podia, met een scala aan mogelijkheden voor een vernieuwende artistieke programmering. We maakten het mogelijk dat artiestenruimten en technische ruimten transformeren tot publieksruimten. We ontwierpen de laadperrons zó dat ze ook een buitenpodium kunnen worden, en toneel en zaal zijn omkeerbaar. Het gebouw is baanbrekend qua gebruik, doordat "front-of-house" en "back-of-house" niet meer in strikte zin bestaan. De zalen en de foyers binnenin staan ook in verbinding met elkaar, wat zorgt voor zichtbare interactie, daglicht, uitzicht op de omgeving en een completere, misschien wel allesomvattende theaterbeleving: "backstage als frontstage". De wisselwerking tussen artiestenruimtes, werkplaats en publieksruimte maakt van een theater een gebouw voor iedereen.

Alle ruimten staan op een of andere wijze met elkaar in verbinding, zowel fysiek maar ook met grote vensters in het interieur. Tussen veel ruimten zijn transparante vouwanden gemaakt waardoor ze één geheel kunnen worden en evenzo gemakkelijk apart en naast elkaar te gebruiken zijn.

Open hart

Het openwerken van het hart van het gebouw is een belangrijke troef; dit zorgt niet alleen voor licht en lucht diep in het gebouw, maar tevens voor leesbaarheid én betreft het souterrain bij de rest van het gebouw.

Voor de grote zaal hebben we voor een afwerking in bamboe in combinatie met een lichte, glanzende stoffering voor de stoelen. De bamboe wandafwerking heeft een perforatie in de vorm van kleine blaadjes, een verwijzing naar de kastanjabomen op de Parade. "Het geluid van het podium wordt via de wanden weer de zaal in



Het oude gebouw heeft een nieuwe duurzame schil gekregen met meer diversiteit, licht, lucht en ruimte in het interieur



The canyon



Restaurant met wolktafels



Forum



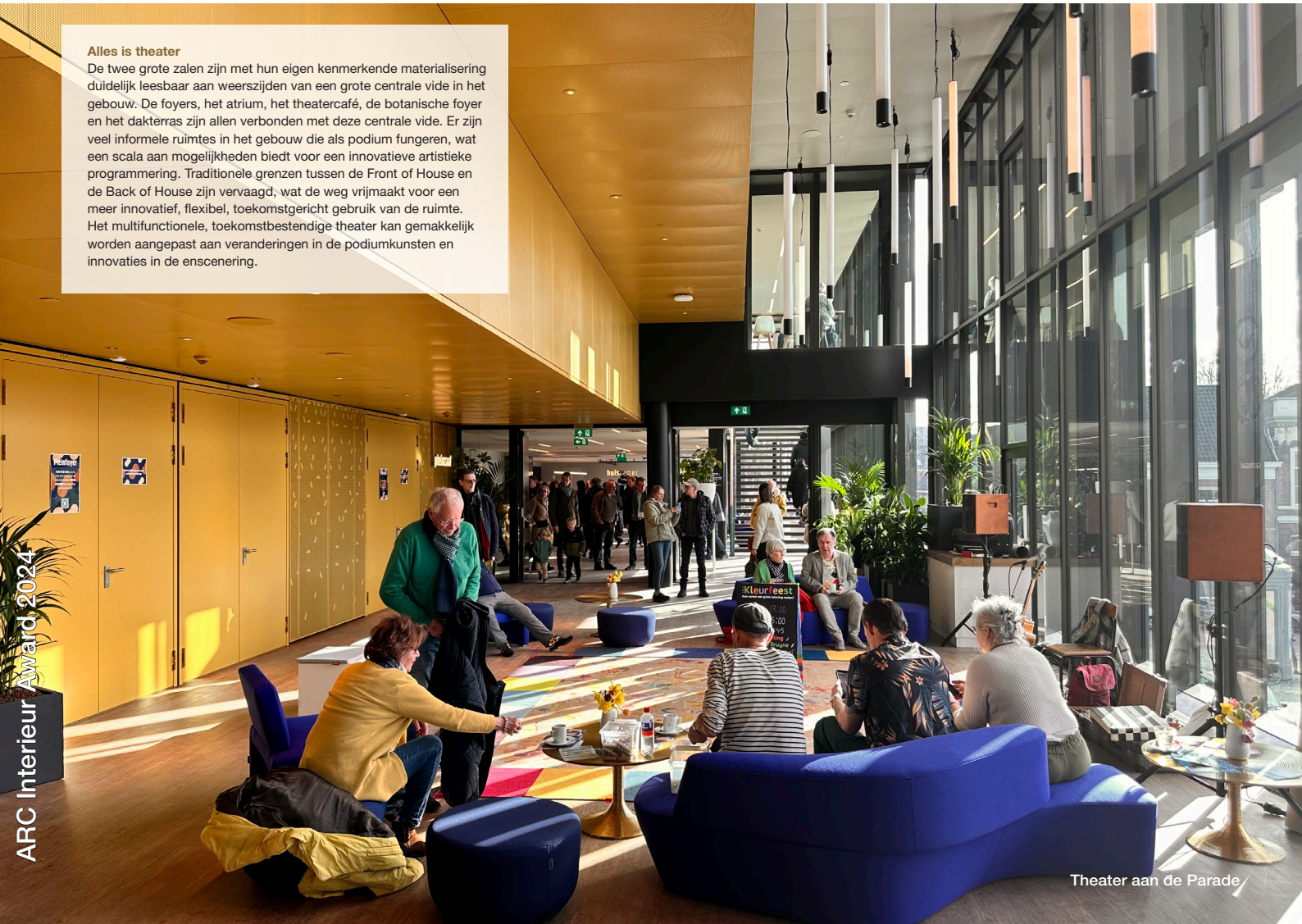
Artiestenfoyer



Pleinfoyer

Alles is theater

De twee grote zalen zijn met hun eigen kenmerkende materialisering duidelijk leesbaar aan weerszijden van een grote centrale vide in het gebouw. De foyers, het atrium, het theatercafé, de botanische foyer en het dakterras zijn allen verbonden met deze centrale vide. Er zijn veel informele ruimtes in het gebouw die als podium fungeren, wat een scala aan mogelijkheden biedt voor een innovatieve artistieke programmering. Traditionele grenzen tussen de Front of House en de Back of House zijn vervaagd, wat de weg vrijmaakt voor een meer innovatief, flexibel, toekomstgericht gebruik van de ruimte. Het multifunctionele, toekomstbestendige theater kan gemakkelijk worden aangepast aan veranderingen in de podiumkunsten en innovaties in de enscenering.



gereflecteerd, deze perforaties helpen om het geluid te verstrooien". De perforaties zijn van achteren aangelicht. In combinatie met de lichte, glanzende stoffering van de stoelen is daarmee een sprankelende zaal ontstaan. De historische zaal heeft zo haar gewaardeerde intimiteit behouden en straalt een gevoel van grandeur uit. Aan de buitenzijde heeft de Casinozaal lichtgrijze wanden van vezelversterkt polyesterbeton met daarin inkassingen in het patroon van vallende bladeren.

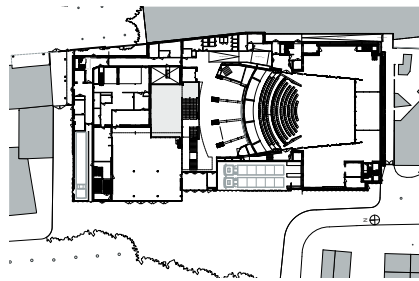
Gebouw als transformeer

Verskillende soorten publiek kunnen tegelijk worden ontvangen via de gescheiden entrees of juist via de gezamenlijke hoofdentree. Het gebouw kan als festival gebouw gebruikt worden of als gebouw waarin zich tegelijkertijd heel verschillende activiteiten plaatsvinden: een modern dance-concert of film in de Pleinzaal; cabaret of opera in de Casinozaal; een voorstelling met experimentele dans in het Forum en een open podium in het cultuurcafé. Akoestisch bestaat het gebouw daarom uit volledig gescheiden zones. Ook het dakterras boven de Casinozaal is op bepaalde momenten inzetbaar als buitentheater of cinema.

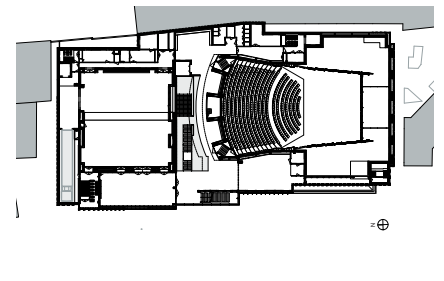
In het gebouw is zijn naast het theattercafé nog zes aan elkaar grenzende en boven elkaar gelegen foyers aanwezig die elk apart of gezamenlijk gebruikt kunnen worden. Elke foyer heeft een eigen karakter en een eigen bar. Bijzonder zijn de botanische foyer (Tuinkamer) als groene binnentuin en de knusse VIP foyer (Loft) als skybox met een groot venster naar de toneeltoren waardoor je de opbouw van de voorstellingen goed kunt volgen.

Innovatief is dat zelfs de laad en loszones ook als buitenpodium of "zaal" kunnen worden gebruikt. De platforms waarop de vrachtauto's normaliter staan kunnen worden gelift en uitgeschoven. In het hart van het gebouw is in het souterrain een informele zaal: het Forum ontworpen met spiegelde wanden waarachter zich een 40 m2 groot digitaal decor, een podium en een bar bevinden. Ook de aanliggende artiestenfoyer kan in volledig openzetbare variant integraal bij deze ruimten betrokken worden. De omliggende parterrevloer en de omloopbalkons van de grote zaal kunnen fungeren als publieksbalkons in het Forum. In deze laagdrempelige ruimte kunnen informele voorstellingen worden gegeven voor film, videokunst en levende muziek. De aangrenzende artiestenfoyer kan als lounge hierbij betrokken worden door een volledig openzetbare glazen wand.

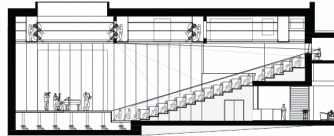
Er zijn ongekend veel mogelijkheden! De opzet is zodanig dat alle functies onafhankelijk van elkaar gebruikt kunnen worden via gescheiden logistiek in publieksstromen én aparte backstage



Begane grond

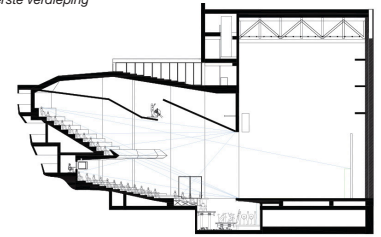


Eerste verdieping



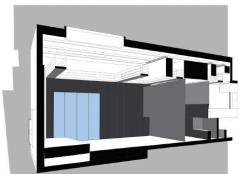
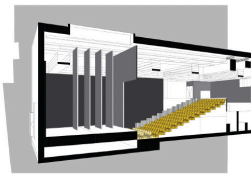
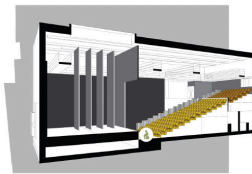
Pleinzaal

400 zitplaatsen

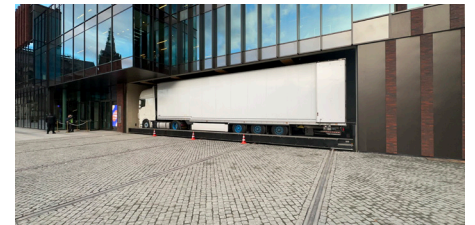


Casinozaal met hergebruikte constructie

335 zitplaatsen



Loading dock wordt buitenpodium



Loading docks met grote schuifpui

Pleinzaal (Middenzaal): 400 zitplaatsen

De Pleinzaal is een multifunctionele vlakke vloerzaal; een 'salle polyvalente' met de mogelijkheid van 400 zitplaatsen op een flexibele tribune en kent een in 3 zones beweegbaar podium. Van Middenzaal en festivalzaal kan de Pleinzaal ook ingezet worden als popzaal met 900 stapplaatsen en als evenementenzaal, congreszaal, operazaal, theaterzaal of filmzaal. De aangrenzende foyer kan bij de zaal betrokken worden doordat er een hoogwaardige akoestische scheiding is tussen de Pleinzaalfoyer en de overige foyers.

stromen (horeca, medewerkers, technici, artiesten). Er zijn voor elk van deze gebruikersgroepen aparte in- en uitgangen die leiden naar een eigen circuit met eigen liften en trappenhuizen. In totaliteit kunnen zich circa 2500 mensen tegelijk in het theater bevinden. Het Theater aan de Parade is zodanig ontworpen dat ze samen met festival Boulevard of andere festivals het hele jaar door een totaalprogramma kan organiseren. Ook met carnaval is het Theater aan de Parade één grote voortzetting van het culturele leven in de openbare ruimte.

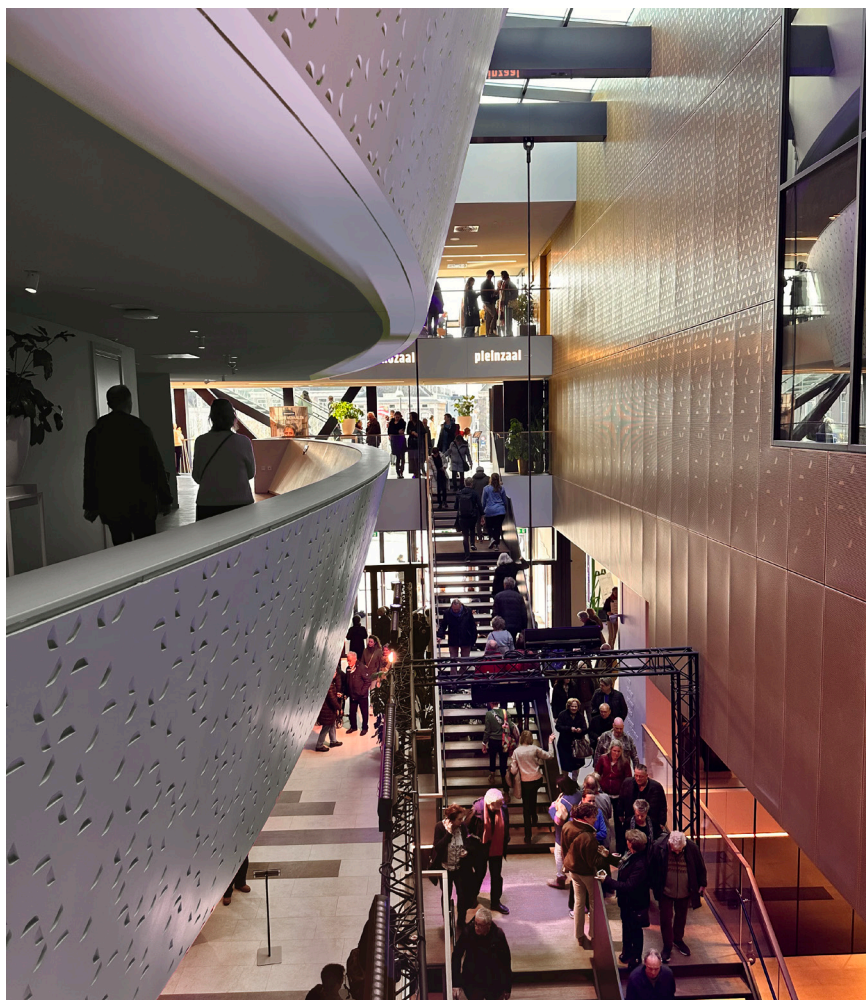
Verweven duurzaamheid

Duurzaamheid vraagt niet alleen om een kwalitatief hoogwaardig gebouw voor deze tijd, maar ook voor de toekomst. Theater aan de Parade heeft een grote flexibiliteit om toekomstige ontwikkelingen op te vangen. Energetische duurzaamheid net zo belangrijk is als tevredenheid, kwaliteit en gebruiksvriendelijkheid en een onderhoudsarm gebouw. PV panelen zijn haast onzichtbaar in het dak geïntegreerd. Theater aan de Parade is een 'inclusief gebouw': een gebouw dat voor iedereen toegankelijk is.

Het ontwerp wordt ontwikkeld met veel aandacht voor circulariteit. Hergebruik van onderdelen van het gebouw is een belangrijk uitgangspunt. In het oog springen daarbij het hergebruik van de kelder en (grote delen van de) draagconstructie van de grote zaal. Ook is er aandacht voor de toepassing van natuurlijke materialen, zoals hout en veel natuurlijk groen in het interieur. Het groen van de Parade wordt bijvoorbeeld als groenwand in de foyer doorgezet. De levende groenwand bevordert een duurzamer binnenklimaat, zo zorgt de wand voor een natuurlijke reiniging van de lucht en een verbetering van de ruimteakoestiek. In het exterieur worden de gevels grenzend aan tuinen van omwonenden ingevuld met verticale tuinen vol nestkasten voor vogels en vleermuizen.

Materiaal en techniek

In het interieur zijn ornamentuur en materiaal integraal gevolg van technische prestatie-eisen. Geen enkel onderdeel is uitsluitend decoratief. Alles heeft een technische prestatie-eis waaraan voldaan moest worden. Ook aan het meubilair, de barontwerpen, stoffering en stoelen werden extreem hoge akoestische en ergonomische en onderhoudseisen gesteld. Met nieuwe glas- en composiettechnieken konden we bouwkundige elementen ontwerpen die bijna onzichtbaar gedetailleerd zijn en door abstractie ruimte laten voor eigen interpretatie.



Een spel van verschijnen en verdwijnen, zien en gezien worden, speelt een belangrijke rol

Gesamkunstwerk

Het theater wilde haar eigen karakter behouden en werkte aan een identiteit die je moest kunnen teruglezen in het interieur. De 1e vertaling daarvan resulteerde in een groot verouwen in NOAHH om een integraal ontwerp te leveren waarin de architect een mandaat kreeg om zelf vele voorstellen te doen in het kader van de samenhang in een gesamkunstwerk met de architectuur. Met de gebruiker werd frequent gedialoogd over de uitwerking van verschillend thema's die leidden tot unieke ontwerpen zoals de wolktafels en vrij hangende verhaal-gordijnen en een tuinkamer in een spel van verschijnen en verdwijnen.

