

WAAGGEBOUW WOENSEL-WEST

OMSCHRIJVING →

Multifunctioneel gemeenschapsgebouw, Appartementen

LOCATIE →

Eindhoven / NL

OPDRACHTGEVER →

Trudo

OPPERVLAKTE →

Totaal BVO 2.470 m2 totaal

Wonen BVO 2.270 m2

Sociaal programma buurthuis BVO 200 m2

GEREALISEERD →

2023

ONTWERP →

NEXT architects

FOTOGRAFIE →

Loes van Duijvendijk

OPGAVE →

In het stedenbouwkundig ontwerp voor Woensel-West werd gesproken over een iconisch wijkgebouw dat vrij staat en alzijdig is. Het was het sluitstuk van de ontwikkeling van de wijk. Als historische referentie dacht men aan een waaggebouw. Om op het Celsiusplein een prominent woongebouw te maken voelde als een eer en een verantwoordelijkheid. We denken dat we die verantwoordelijkheid goed vorm hebben gegeven door een gebouw te maken dat niet meer weg te denken is uit de buurt.



↑ WAAGGEBOUW WOESSEL-WEST GEZIEN VANUIT DE EDISONSTRAAT.



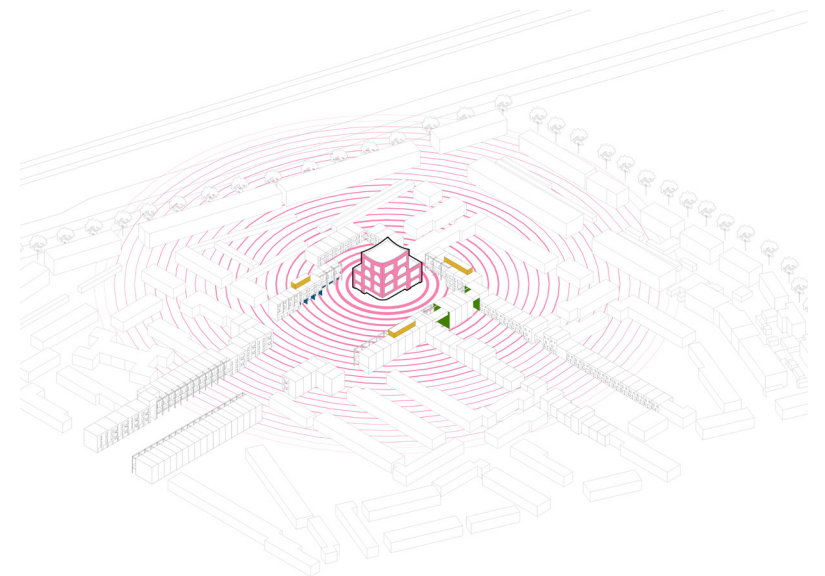
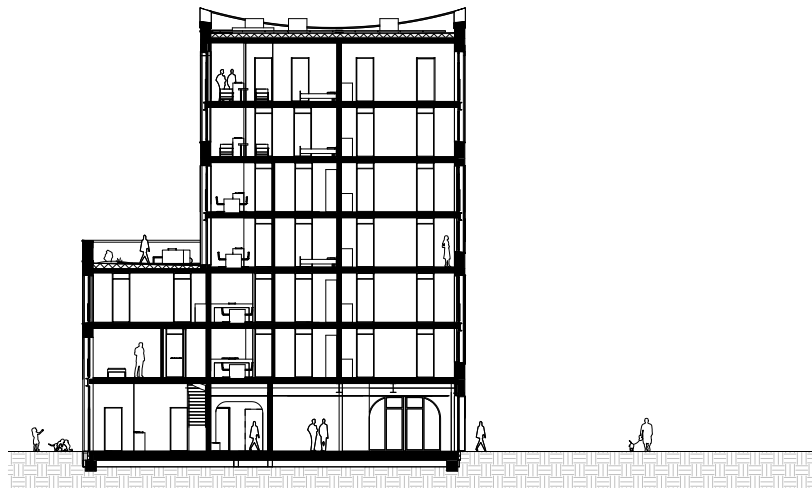
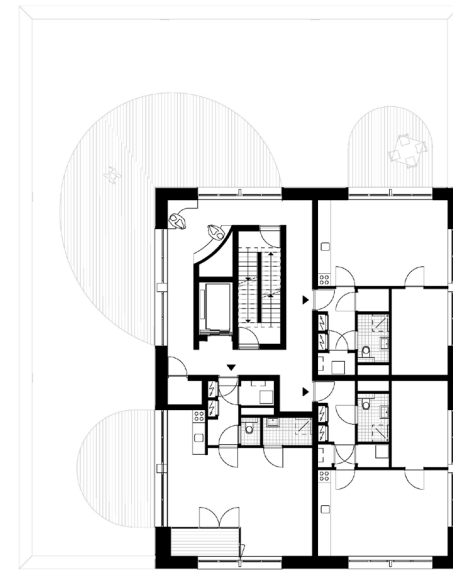
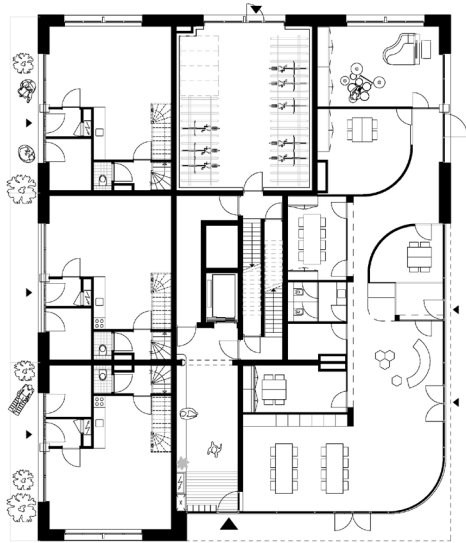
↑ OM HET WAAGGEBOUW NATUURINCLUSIEF TE LATEN ZIJN IS EEN GROTE GROENE DAKTUIN IN HET GEBOUW OPGENOMEN.



↑ HET WAAGGEBOUW DRAAGT BIJ AAN HET KLEURRIJKE KARAKTER VAN DE WIJK.



↑ DE EXTRA GROTE RAMEN DIE HET GEBOUW KLEINER LATEN LIJKEN KENMERKEN ZICH DOOR BIJZONDERE, RONDE DETAILLERING.



WAAGGEBOUW WOENSEL-WEST

Het door NEXT architects ontworpen Waaggebouw Woensel-West is een mijlpaal in de herontwikkeling van de Eindhovense wijk Woensel-West. De wijk, ooit aangewezen als een van de Vogelaarwijken, is nu een prettige buurt om in te wonen en te werken.

Waaggebouw Woensel-West staat symbool voor de afronding van unieke en langjarige projecten in de wijk. Het gebouw vormt het hoogtepunt van het nieuwe imago van de eens zo beruchte Edisonstraat, de centrale hoofdstraat van de wijk. Het is ook de afronding van de nieuwbouwontwikkeling Plan Celsius met het unieke, betaalbare modulaire woningconcept Da Vinci. Het gebouw is tegelijkertijd het middelpunt van het nieuwe plein in de laatste fase van de herontwikkeling. Ook de invulling van de plint door BuurtWerkKamer 360 is een belangrijke stap voor de wijk waarmee een laagdrempelige buurtvoorziening voor en door bewoners wordt gerealiseerd.

Het gebouw

Op de begane grond vindt men de buurtwerkkamer, die een uitnodigende huiskamer voor buurtactiviteiten is. Door de grote open hoek voelt het als een voortzetting van Het Celsiusplein. Hier kunnen alle buurtbewoners terecht met vragen, voor ontwikkeling, ontplooiing of gezelligheid. Ook vind je op de begane grond de grondgebonden maisonnettes, de ruime 4-kamer opzet biedt plaats voor gezinswoningen. Een royale entree aan het plein leidt naar de bovengelegen sociale huurappartementen. Bijzonder aan de opzet is ook het grote aantal hoekappartementen, 18 van de 28. De woningen op de verdiepingen zijn klein maar het dakterras biedt ruimte voor wonen aan een collectieve buitenruimte en boven in de toren heeft men appartementen met zicht over Eindhoven.

Elke laag heeft een eigen raamvorm en zo krijgt het gebouw een eclectische verzameling identiteiten die verwijst naar de culturele diversiteit die we in de verschillende buurtjes van Woensel-West ook zien. De extra grote ramen die door lopen over twee verdiepingen dragen bij aan het doel om het grote gebouw kleiner te laten lijken. Tegelijkertijd geven de ramen met stalen kaders ook de kwaliteiten van de verschillende lagen weer, die per twee verdiepingen uniek zijn vormgegeven.

Het Waaggebouw draagt bij aan het kleurrijke karakter van de wijk. We hebben de sculpturale vorm versterkt door uitgesproken rondingen en openingen en een warm gekleurde gevel. De gebogen vormen van het gebouw vroegen om een doordachte uitwerking. We hebben geprobeerd een optimale balans voor de wijk te vinden; een bijzonder icoon, dat tegelijkertijd betaalbaar en uitvoerbaar was. De toren staat in het verlengde van de Edisonstraat en wordt gebruikt als baken.

Duurzame wijk en gevel

In de wijk is rekening gehouden met groen in de vorm van een wadi in de Edisonstraat, een groene hemelwateropslag die tevens ruimte biedt om te recreëren. Daarnaast functioneert de wadi als afwateringssysteem waar regenwater wordt geborgen, waarna het water infiltreert in de ondergrond. Zo helpt de wadi tegen wateroverlast en droogte en creëert zo een win-winsituatie. Daar komt ook nog bij dat een wadi de biodiversiteit bevordert. Door dit soort initiatieven te integreren in bouwprojecten worden veerkrachtige en duurzame stedelijke ecosystemen gebouwd voor de toekomst.

Voor de Waag zelf werd gedacht aan prefab gekleurde betonnen elementen. Later is besloten om voor duurzamer materiaal te gaan; De gevel is opgebouwd uit houtskeletbouw met isolatie en bekleed met Ecoshapes, speciaal ontwikkeld om een duurzaam alternatief te bieden voor traditionele steenachtige gevels of stuc. Het geeft het Waaggebouw een reliëf van lijnen, een toevoeging die het gebouw nog uitgesprokener en rijker maakt.



↑ DOOR DE GLAZEN PLINT AAN HET PLEIN EN DE GROENE DAKTUIN AAN DE ANDERE KANT ONTSTAAT EEN MOOIE SCULPTURALE VORM.



↑ DE GEVEL IS BEKLEED MET ECOSHAPES, EEN DUURZAAM ALTERNATIEF VOOR TRADITIONELE STEENACHTIGE GEVELS OF STUC.