



Kolonel Miller

38 appartementen en 21 woningen

Bouwperiode: 2020-2024

Opdrachtgever: Ballast Nedam Development

Architect: Martens Willems & Humble

Stedenbouwkundige supervisie:
West-8 Rotterdam / Martens Willems & Humble
Maastricht

Aannemer: Laudy Bouw Sittard
Fotograaf: Arjen Schmitz Maastricht

architecten martens willems & humblé

Inleiding

Met de ondertunneling van de A2 kreeg de oude arbeiderswijk Wyckerpoort een nieuwe positie en moest op meerdere punten worden aangehaakt bij de nieuwe bebouwing van de Groene Loper. Een ensemble van een appartementengebouw en 21 grondgebonden woningen in het sociale segment vormt de noordelijke rand van de Groene Loper. De Kolonel Miller-woningen volgen in twee stroken de bouwlijnen van de bestaande bebouwing, terwijl het Kolonel Miller-appartementengebouw in schaal meegaat met de grotere gebouwen rondom.

Appartementen

Het appartementsgebouw is een scharnierpunt tussen veel verschillende ruimtelijke statuten en haakt aan op de jaren '50 wederopbouwwijk Wyckerveld, de fabrieksterreinen van Mosa, de zeer drukke ring rondom Maastricht en de Amsterdamse school Woningbouw wijken van Gulden en Geldmaker (1920) richting de Franciscus Romanusweg.

Het volume maakt een rug voor Wyckerveld en schermt hiermee de wijk af van geluidsbelasting van de tunnelopeningen en de Viaductweg. De galerij ligt richting deze weg en heeft met extra breedte en bankjes bij de deuren een verblijfskwaliteit. Op de begane grond hebben de woningen extra hoogte en grenzen wel aan de straat. Door de lagere ligging speelde hier de geluidsbelasting niet. De appartementen zijn tweezijdig georiënteerd.

De wand en het scharnierpunt komen in de gevelopbouw tot uitdrukking. De trap drukt zich naar buiten in de ronding. We pakken we de hoogte van de wijk op en sluiten direct aan op de woningen met 3 lagen. Het verzwaarde topmotief speelt in op de beleving en snelheid vanaf de

weg in een waarneming van het gebouw en maakt de schaalsprong naar de omliggende wijk

Het geheel is opgebouwd in een rode baksteen gelijk aan de woningen maar met een andere kleur voeg. De accenten en insnoeringen worden afgekaderd met rode glazuurvormstenen.

Woningen

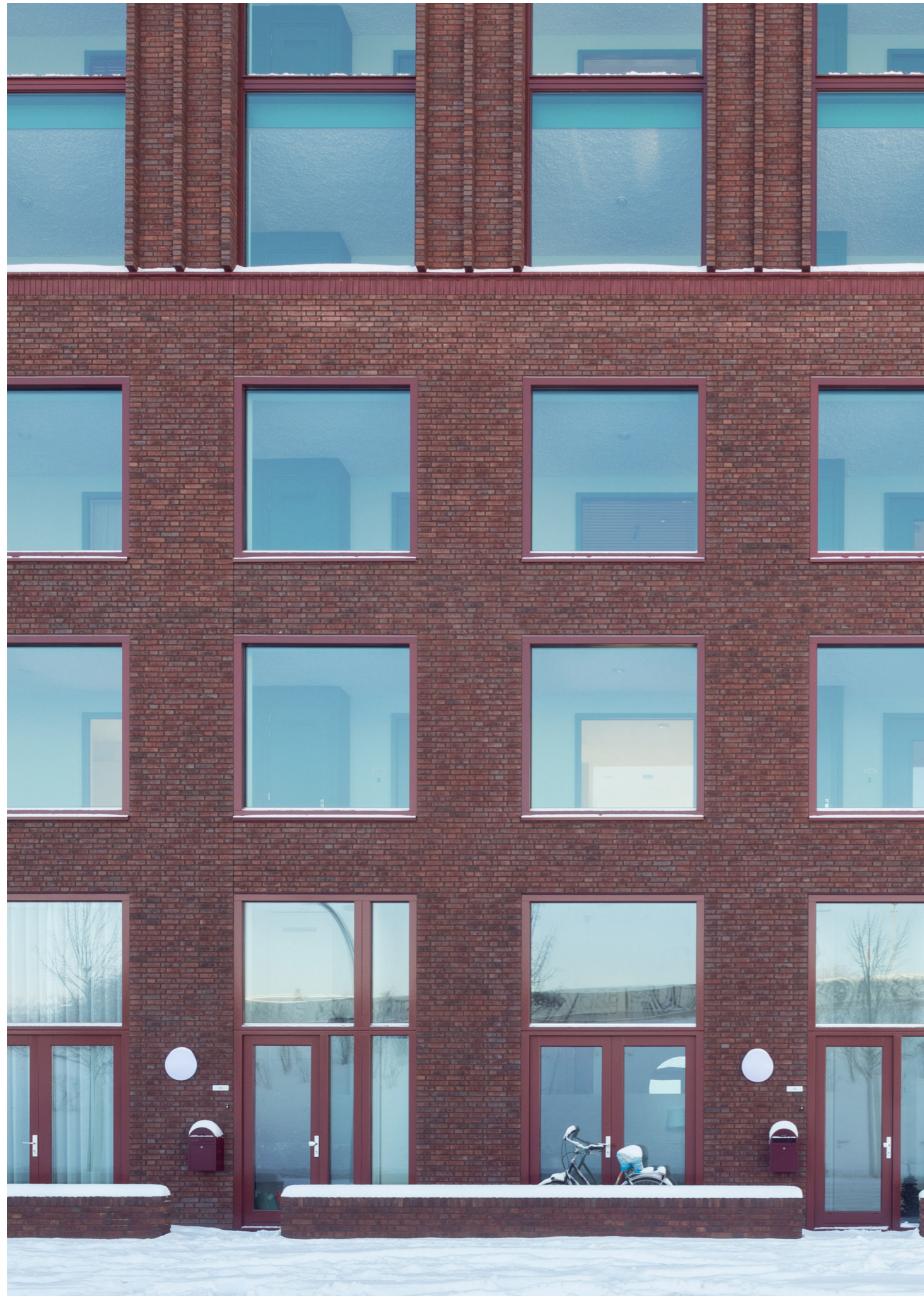
In twee stroken volgen de huizen de bouwlijnen van de bestaande gebouwen. De formele hogere uiteinden bieden het nodige tegenwicht voor de grotere gebouwen rondom, terwijl de tussenliggende woningen een dialoog aangaan met de bestaande wijk uit de jaren '50 Wyckerveld. Dus het functioneert als een bemiddelende woonblok. In architectonische thema's hebben we inspiratie gehaald uit de Amsterdam -schoolwoningen (door Gulden en Geldmaker 1920) richting het stadscentrum.

De huizen bestaan uit een modulaire systeemconstructie waarin gevelonderdelen in de fabriek worden geprefabriceerd. De gevelbekleding bestaat uit gebakken steenstrips (eco bakstenen). Dit gaf een aantal ontwerpvrijheden, waaronder een subtiele afronding van de hoeken.

De huizen zijn opzettelijk terughoudend in expressie. Het draait allemaal om het grotere ensemble; Het individuele huis speelt mee in de tweede orde, dat is waar de details en materialisatie belangrijk is.

De uiteinden moeten een stevig accent bieden. De ramen krijgen hier een geglazuurde frame. De ingangen van de huizen zijn bijna altijd in paren ontworpen, met een groot frame in rood geglazuurde baksteen. Compositorisch zakken de ramen aan de voorkant enigszins door.





De huizen hebben een royale voortuin, zoals gebruikelijk is in deze buurt, maar die ook de oriëntatie van het huis niet alleen naar achteren maakt, maar ook de voorkant een aangename plek maakt om te verblijven. De voetmuur is uitgevoerd in een ton-sur-ton baksteen die ook in materialisatie van het appartementencomplex zal terugkomen, zodat de twee gebouwen in materialen worden gekoppeld en een ensemble vormen.

De duurzaamheidsoplossingen zijn een integraal onderdeel van de gekozen architecturale oplossing. Alle huizen zijn energie-neutraal aan het westen en oostkant is een volledig geïntegreerd dak van het zonnepanelen toegevoegd, als een totaal vlak. De huizen hebben een zeer dikke isolatieschaal en de warmtepompen zijn geïntegreerd in donkere geklede schoorstenen. Zo keert de schoorsteen terug naar de straat als een expressieve component, net als de oude omliggende arbeiderswoningen.

