



Stadskantoor en Raadhuis, Heerlen

Witgeverfde baksteen is kenmerkend voor de gevels van Limburg en vormt de bekleding van het nieuwe vier verdiepingen tellende Stadskantoor. De grote vierkante ramen doen denken aan die van het naastgelegen Raadhuis van architect Peutz (1942), dat is gerenoveerd. Het nieuwe volume zweeft boven de grond op een glazen plint. Als je vanaf de noordkant op straatniveau binnenkomt, kun je in de onder het maaiveld gelegen publiekshal kijken. Brede tribunetrappen weerspiegelen de opvallende trappartij van het historische Raadhuis van Peutz. De dubbelhoge publiekshal ademt de sfeer van een stedelijke woonkamer, waar bewoners toegang hebben tot de gemeentelijke dienstverlening. De informele sfeer bevordert interactie en verbondenheid, maar er zijn ook meer besloten ruimtes voor meer privacy.

Natuurlijk licht

Een enorme vide doorsnijdt het Stadskantoor, waardoor natuurlijk licht het hele gebouw binnenkomt. Een begroeide binnenwand vormt de blikvanger van de trappartij die naar de kantoorverdiepingen leidt. Langs de gevel liggen de bureauwerkplekken. Overlegplekken en ontmoetingsplekken zijn dichtbij of aan de vide geplaatst. Deze middenzone heeft een informeel karakter met bijzonder vormgegeven meubels die de identiteit van de verschillende verdiepingen versterken. Hout en natuursteen brengen warmte op alle verdiepingen en passen bij het Raadhuis van Peutz.

Centrale as

De entreezone en publiekshal liggen aan een centrale as die aansluit op het gerenoveerde Raadhuis. De historische publiekshal is in ere hersteld en getransformeerd in een vergadercentrum met 'ontmoetingsplein', waar ondernemers en lokale bestuurders elkaar kunnen ontmoeten. Door een eigen entree is openstelling buiten kantooruren eenvoudig mogelijk. Ook de Raadzaal kreeg een upgrade. Technische installaties zijn vernieuwd en de zaal is bekleed met houten latten en akoestisch stucwerk. Door een slimme doorbraak wordt meer ruimte geboden aan zowel grote raadsvergaderingen als kleinere commissievergaderingen.

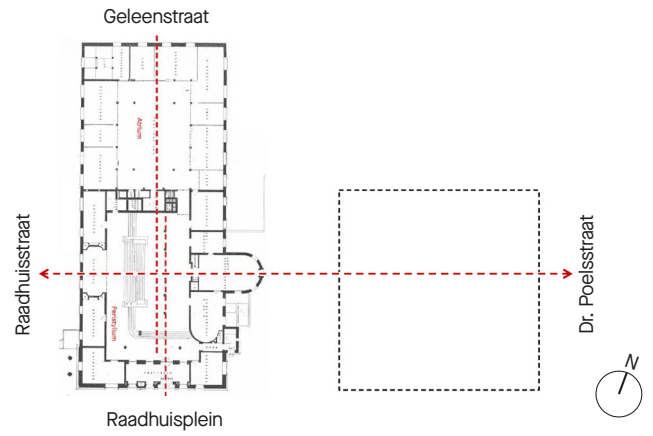
Compositie

De twee gebouwen vormen een uitgebalanceerde compositie in het Limburgse landschap. Zitgelegenheid, biodiverse beplanting, hoogteverschillen en verbindingsroutes geven het Stadskantoor en Raadhuis een stedelijk gevoel van plaats, als een openluchtpodium voor het stadsleven. Door de compacte nieuwbouw, PV-panelen op alle daken en het energiezuinige installatieprincipe is het complex energieneutraal.

Programma Renovatie van het bestaande, monumentale Raadhuis van 6.900 m² en nieuwbouw van het Stadskantoor met publiekshal, callcenter, kantoren, vergadercentrum, ondernemershuis, samenwerkingsruimtes en raadzaal van 9.100 m², inclusief landschapsontwerp, totaal 16.000 m² **Ontwerp** 2017-2018 **Realisatie** 2019-2023 **Opdrachtgever** Gemeente Heerlen **Ontwerpteam** Bouwbedrijven Jongen B.V., Landgraaf (aannemer en opdrachtnemer); Mecanoo, Delft (architectuur, interieur en landschap); ABT bv, Velp (constructeur; adviseur W- en E-installaties; adviseur akoestiek, brandveiligheid en bouwfysisch adviseur); Dijkoraad, Deventer (erfgoed adviseur); Ritzen-Design-Consult, Spaubeek (bewegwijzering en grafisch ontwerp)



Situatie in 2018: het gebouw met gemeentelijke kantoren aan de rechterkant van het Raadhuis van Peutz wordt gesloopt



Een nieuwe as is geïntroduceerd: loodrecht op de as van het bestaande Raadhuis verbindt deze het monument met het compacte nieuwe Stadskantoor



Een centrale as verbindt het Stadskantoor met publiekshal en kantoren op de bovenste verdiepingen (links) met het gerenoveerde Raadhuis (rechts)



De twee gebouwen vormen een uitgebalanceerde compositie in het Limburgse landschap



De route naar de entree wordt gemarkeerd door beplanting, bestrating en zitelementen, waardoor het publieke karakter van het Stads Kantoor wordt versterkt



Begane grond



Het Raadhuis van Peutz met haar kenmerkende ronde zuilen en wit metselwerk is zorgvuldig gerenoveerd



Peutz wilde het publiek, politiek en kunst samenbrengen en daarom gaf hij de centrale hal de sfeer van een tentoonstellingsruimte



De historische publiekshal in het Raadhuis is in ere hersteld en getransformeerd in een Vergadercentrum met 'ontmoetingsplein'



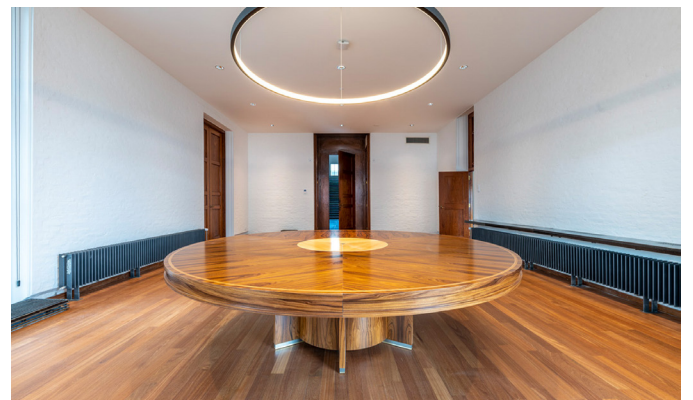
De glazen gevels van het vergadercentrum zijn gerestaureerd en kregen hun oorspronkelijke plaats terug tussen de kolommen



De vide van het Raadhuis heeft een kenmerkend daklicht dat in ere is hersteld



De Raadzaal kreeg een nieuwe indeling en eikenhouten wanden. De bijzondere lamp accentueert het ronde daklicht van Peutz



Eikenhouten details kenmerken de burgemeesterskamer



Vanuit de centrale as leidt een interessante route langs een dubbelhoge publiekshal met vide, brede trappartijen en ontmoetingsplekken



De publiekshal is ontworpen als een huiskamer waar iedereen welkom is en heeft een rijke variatie aan wachtplekken en zitjes



Een vide verbindt de publiekshal met de kantoorclusters op de verdiepingen en creëert visuele relaties tussen medewerkers en met de bezoekers in de publiekshal



De publiekshal heeft veertien loketten voor informatieverstarring



De bureau-werkplekken langs de gevel kijken uit over de stad



De kantoorverdiepingen hebben een middenzone voor informele vergaderingen



De gebruikte materialen in het interieur dragen bij aan een prettig werkklimaat

