





## Gatehouse

### Opgave

Een voormalig winkelpand uit 1909 dat reeds meerdere malen op pragmatische wijze was verbouwd is getransformeerd tot een hedendaagse woning. De uitdaging was om ruimtelijke kwaliteit toe te voegen aan de bestaande hokkerige toestand zonder budgetonvriendelijke ingrepen aan het casco. En dat in een binnenstedelijke context met weinig uitzicht en zonlicht. In ons ontwerp hebben we daarom de focus gelegd op dóórzicht in de lengte en het betrekken van de buitenruimte in de breedte.

### Aanpak

We zijn een serieus bureau voor speelse architectuur. De ingrepen die we doen zijn speels van aard, helder van vorm en uitgesproken van kleur. Beweging door de ruimte, stimuleren van contact tussen verschillende ruimtes en het aanbrengen van gelaagdheid en spanning in ruimtelijke sequenties zijn kernthema's. Met deze thema's maken we omgevingen die op speelse en prikkelende wijze de zintuiglijke beleving van de ruimte stimuleren en die een dynamische achtergrond vormen voor het dagelijks leven.

## Samenhang met Architectuur

In ons ontwerpproces hebben we de woning, steeg en in twee breedtes uitlopende patio integraal met elkaar verbonden, als één leefruimte. De toegevoegde ramen in de zijgevels langs de steeg en patio zorgen voor ruimtelijke gelaagdheid en vergroten de leefruimte visueel. Je ziet vanuit de woonkamer wie er door de steeg achterom komt en er valt meer daglicht binnen. Het woonkamerraam langs de steeg biedt een boeiend zicht op diverse oude metselverbanden en verweringspatronen.

## Materiaal en techniek

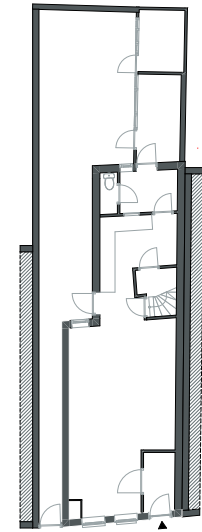
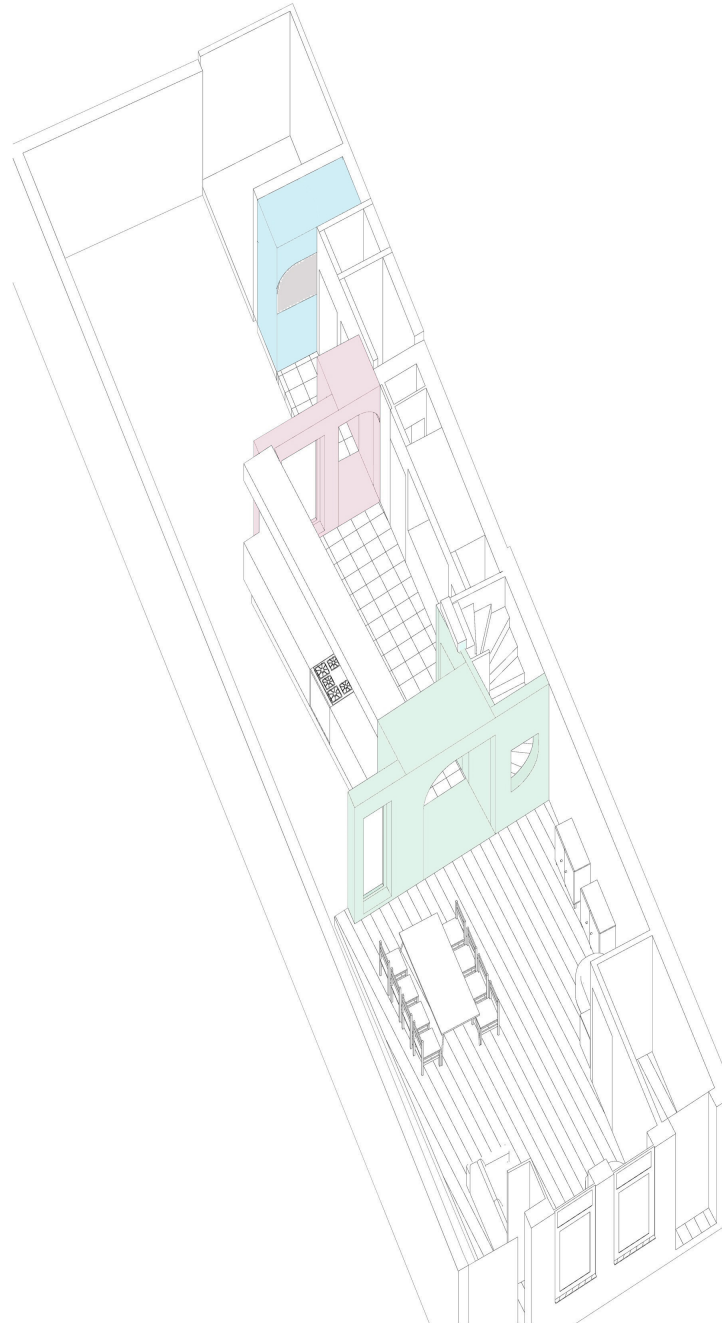
Het zo veel mogelijk behouden van de bestaande woning is het duurzame hoofduitgangspunt geweest bij deze verbouwing. Bestaande raamopeningen zijn naar onderen toe vergroot en er zijn twee nieuwe openingen toegevoegd in de zijgevels. Hierin zijn houten kozijnen geplaatst. Er is een nieuwe aanbouw gemaakt met houten constructie, biobased isolatiemateriaal en een plat groen dak en aan de binnenzijde is nageïsoleerd met biobased isolatie. De vloeren zijn afgewerkt met linoleum en hout.

## Duurzaamheid

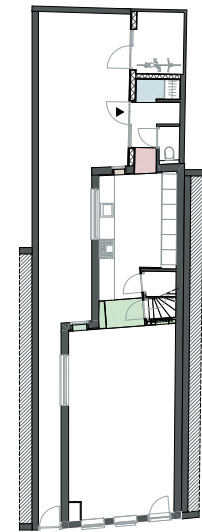
In onze aanpak streven we naar het zo veel mogelijk behouden van het oorspronkelijke karakter van een gebouw, waarop we verder bouwen zodat dit de basis vormt voor sterke ingrepen die bij het gebouw passen. Hierdoor komen we per opgave op unieke ontwerp oplossingen, die voortkomen uit bestaande karakteristieken of juist uit bestaande constructieve, budgettaire en ruimtelijke belemmeringen. We ontwerpen bewust uitgesproken omgevingen die gekoesterd zullen worden om hun eigenheid.

## Welzijn: wens en behoeften gebruiker

We woning ligt ingeklemd tussen andere bebouwing. In de praktijk werd de achterdeur als voordeur gebruikt. Zodoende hebben we de bestaande hal uit de woonkamer verwijderd en de entree via de steeg achterom laten lopen. Hierdoor is meer leefruimte ontstaan in lijn met het bestaande ruimtelijk karakter van de woning en het bestaande gebruikspatroon. We werken met kleur en gelaagdheid om gezonde en prettige leefomgevingen te maken waarbij de beleving van wisselende lichtinval ervaren kan worden.



bestaand



nieuw





Tussen de drie verschillende ruimtes – woonkamer, keuken en hal – hebben we drie dikke poorten met halve togen en ramen ontworpen, die de overgangen tussen de ruimtes fysiek beleefbaar maken. Ruimtelijk vormen de drie smaller wordende poorten een reeks die voor spannende doorzichten en gelaagtheid zorgt. De poorten geven toegang tot de volgende ruimte en de verticale ramen geven doorzicht naar de breder wordende buitenruimte. De spiegel achterin de blauwe garderobeboog versterkt het doorkijkeffect.

**We are a serious  
studio for playful  
architecture**

**Opdrachtgever** Particulier  
**Aannemer** SDH Bouw en Vastgoed  
**Fotografie** Jordi Huisman  
**Architecten** Victor Verhagen  
Michail Bradinoff  
Anastasia Louzi

**LAGADO architects**  
06-54600440  
Voorhaven 23C  
3025 HC Rotterdam  
email@lagadoarchitects.com  
www.lagadoarchitects.com