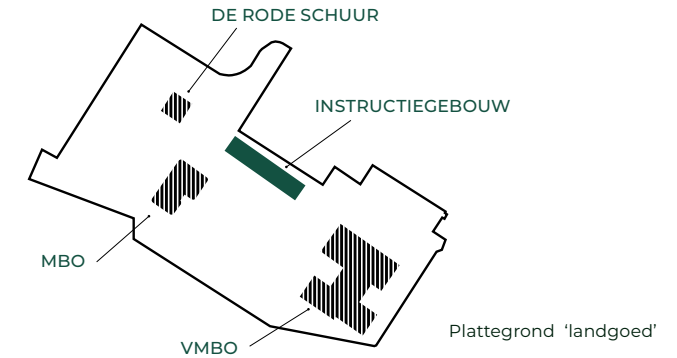


# YUVERTA MBO INSTRUCTIEGEBOUW VOOR DE OPLEIDINGEN KLIMAAT, WATER, GROEN & DIER

OPDRACHTGEVER YUVERTA MBO

Het instructiegebouw voor de opleidingen Klimaat, Water, Groen en Dier ademt duurzaamheid. Het laat zien wat er wordt onderwezen en dat Yuverta volop inzet op ontwikkeling en innovatie. Het gebouw is circulair, klimaatadaptief en natuurinclusief: een showcase voor modern groen onderwijs! De uitgangspunten en het budget voor dit gebouw waren bedacht vanuit het neerzetten van een 'standaard' boerenloods, bestaande uit stalen spanten en sandwichpanelen gevels en daken. Door te ontwerpen vanuit ritme en eenvoud, is ondanks de beperkte mogelijkheden een heel bijzonder en circulair gebouw neergezet. De hergebruikte steigerhouten gevel voegt met haar extra diepte en open geveldelen, een natuurinclusieve laag toe die extra plastic geeft aan het gebouw. Het is de eenvoud die het gebouw en gebruik juist laat spreken.

Als deel van de Yuverta campus faciliteert het gebouw met haar langgerekte vorm een aaneenschakeling van praktijkklokken. Van vogelverblijf tot aan zandhal waar je leert straten leggen. De repeterende gevelopeningen geven directe toegang tot de praktijkklokken. Hier waan je je in een rauwe maar rustige omgeving, bestaande uit ruwe en hergebruikte materialen. De structuur van het gebouw is eenvoudig en de indeling is aanpasbaar. Daarmee is het gebouw circulair in structuur, maar dat is het ook in detail.



Het door Arcadis ontworpen landschap is nog in ontwikkeling. Onderdeel hiervan is de beplanting rondom de gevel die tegen het gebouw omhoog zal groeien tussen de open gevel delen.

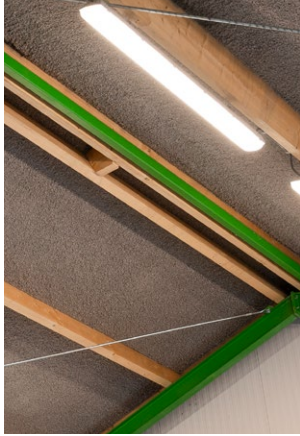




# CIRCULAIR IN DETAIL

## PULP ALS AKOESTIEK

In het interieur zijn de wanden en plafond afgewerkt met pulp. De pulp is gemaakt van gerecyclede kranten en draagt bij aan de akoestiek van de ruimtes.



## DEMONTABEL

Bij het ontwerpen van de constructieve en bouwkundige verbindingen is rekening gehouden met de mogelijkheid om de gebruikte elementen in de toekomst te demonteren en te hergebruiken.



## UPCYCLING AFVALCONTAINER

De regenton is er niet zomaar een, dit is een hergebruikte afvalcontainer. Deze ondergrondse betonnen bak komt uit een Amsterdamse straat en functioneert bij Yuverta als waterreservoir. Het regenwater wordt opgevangen en zelfs ingezet om het toilet mee door te spoelen.



## SAMENGESTELDE KOZIJNEN

Elke deur die je in het instructiegebouw doorgaat is samengesteld uit hergebruikte kozijnen. Het gebruik van verschillende houtsoorten is goed zichtbaar door het kleurverschil en de blanke afwerking.

# VAN STEIGER TOT GEVEL

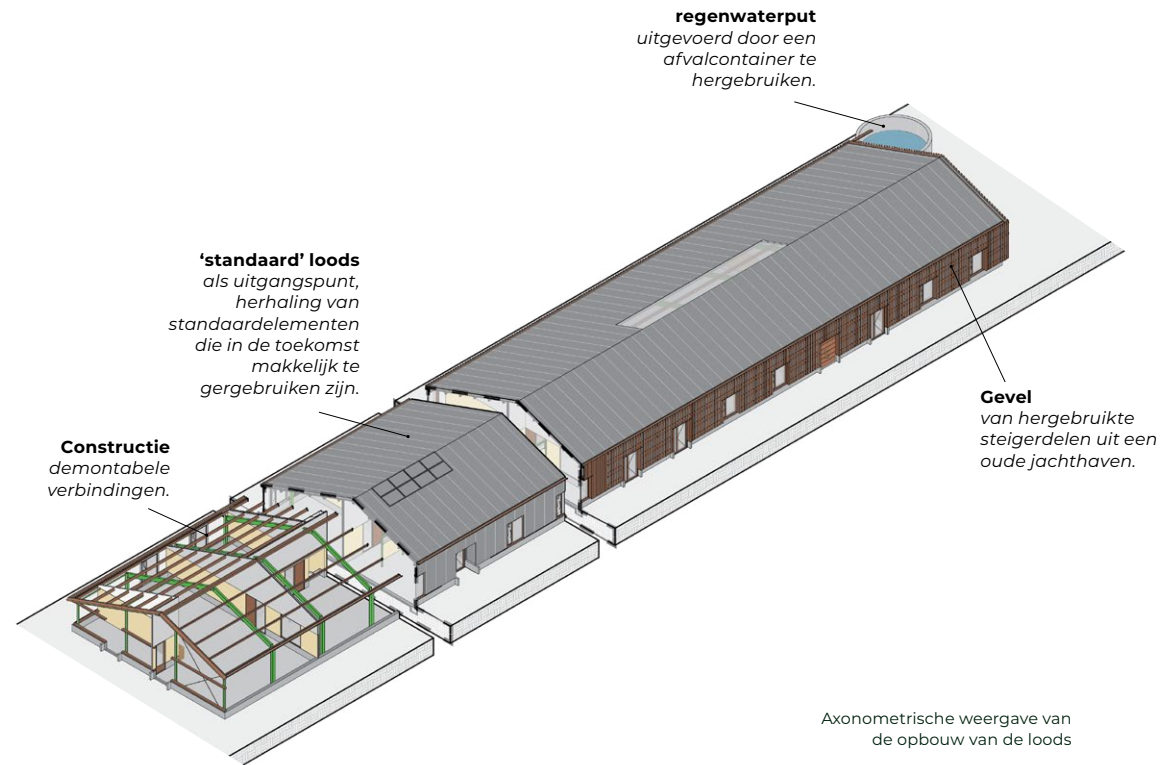
De haven van Breskens in Zeeland was toe aan een nieuwe steiger, wat ons de kans gaf om met hergebruikte steigerdelen een natuurinclusieve gevel te ontwerpen. Deze steigerelementen werden gedemonteerd, oestervrij gemaakt en tegen de gevel van het instructiegebouw gemonteerd. Door gebruik te maken van een extra diepe en open gevel ontstaat er een natuurinclusieve laag.





# FLEXIBEL & LOSMAAKBAAR

Om deze ontwikkeling haalbaar te maken zijn we begonnen we vanuit de basis van een 'standaard' boerenloods. Vanuit de opzet van deze loods, gemaakt met stalen spanten en sandwichpanelen gevels en daken, ontstaat een klimaatadaptief, natuurinclusief en circulair paviljoen: door eenvoudige ingrepen en het vervangen van elementen door circulaire alternatieven.



BUITENZIJDIGE BASIS LOODS



BINNENZIJDIGE BASIS LOODS



HERGEBRUIKTE / DEMONTABELE GEVEL



FLEXIBEL INTERIEUR



# IEDER VAK EEN EIGEN PLEK

In een cluster met theorieonderwijs komen de opleidingen Klimaat, Water, Groen en Dier samen. Aan weerszijden daarvan zijn diervverblijven gerealiseerd, waar de studenten van opleiding Dier praktijkinstructie krijgen. De knaagdierenruimte aan de linkerkant van het instructiegebouw heeft een relatie met de buitenruimte waar verschillende dieren rondlopen. Via de as van het gebouw loop je van de knaagdieren, door het theorieonderwijs naar het vogelverblijf en de herpetenruimte waar bijvoorbeeld de schildpadden onderdak vinden. Een cluster van techniek en toiletten vormt de scheiding naar de zandhal van 'aanleg en onderhoud' waar de studenten leren straten maken. Deze ruimte is ontsloten via een gezamenlijke entree met de 'voorbereiding kas'. De ruimte voorbereiding kas is daarnaast direct ontsloten via de kopgevel en is daarmee gemakkelijk verbonden met de kas aan de rechterzijde van het gebouw. Studenten van verschillende opleidingen kunnen bij elkaar binnenkijken zonder elkaar te storen.



Het knaagdierenverblijf



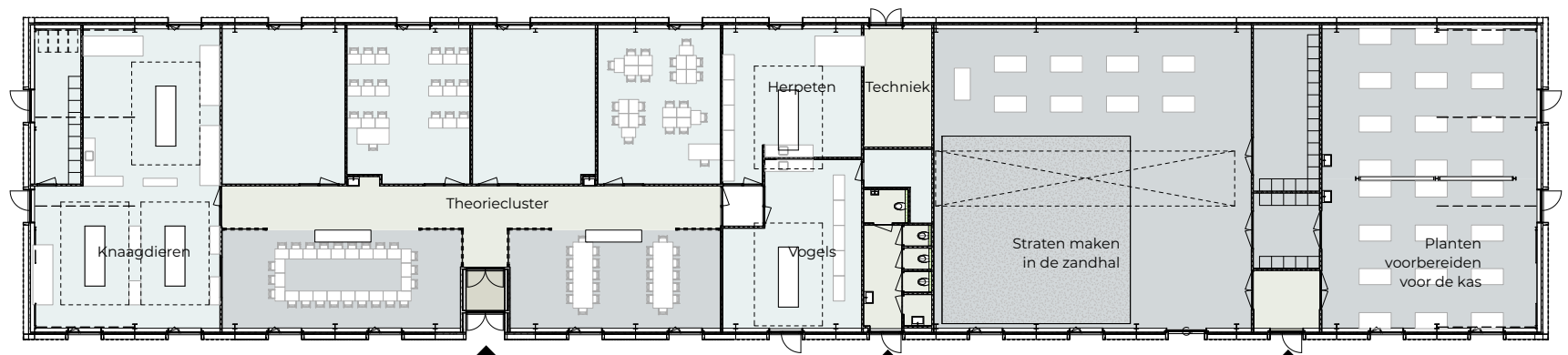
Algemeen ruimte & instructielokaal



Het herpetenverblijf



De zandhal



Plattegrond