



Architectencombinatie Loer Architecten en De Zwarte Hond

Samenvatting

Met de nieuwbouw van Mercado en de herinrichting van de Rode Weeshuisstraat krijgt het noorden van de Groningse binnenstad een kwaliteitsimpuls. Het gebouw en het nieuwe plein belichamen de transformatie van de stad gericht op voetgangers, ontmoeting en vergroening. Mercado is een combinatie van een publieke plint voor de stad met daarboven 41 appartementen.

Stedenbouwkundige impuls

Mercado vormt de stedenbouwkundige schakel tussen de bebouwing aan de Grote Markt en de Rode Weeshuisstraat. Mercado verbindt de grote schaal met de kleinere schaal door zijn vertrapende volume. Door de compacte footprint is er in het stedenbouwkundig plan van de architectencombinatie ruimte gecreeërd voor een nieuw stadsplein. Mercado zet hierdoor het noorden van de binnenstad weer op de kaart.

Toekomstbestendig casco

De begane grond is toekomstbestendig gemaakt door trappen en liften aan de zijkant van het gebouw te plaatsen. De monumentale ruimte is 6 meter hoog, flexibel in te delen en gericht op publieke functies voor de stad. Het betonnen casco van kelder, plint en appartementen is aardbevingsbestendig ontworpen. Met behulp van warmtebronnen onder het gebouw is de installatie aardgasvrij.

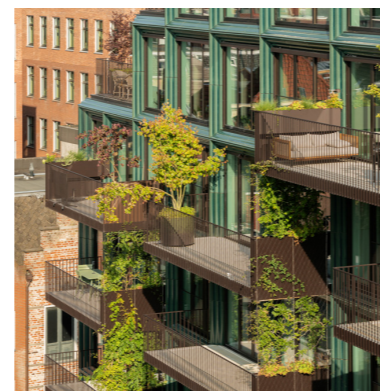
Groen en gedetailleerd

De gevel van Mercado is gemaakt van keramische elementen waarbij vorm en glazuur in een intensief bemonsteringsproces op maat zijn gemaakt. De groenblauwe glazuur is integraal ontworpen met de verticale tuinen, de plantenbakken op de dakterrassen en de begroeiende privacyschermen. Mercado heeft meer dan 4000 planten en wordt vanaf oplevering onderhouden door een hovenier in dienst van het gebouw.



Binnenstad Groningen

Groningen heeft in de afgelopen decennia hard gewerkt aan zijn binnenstad. Stedenbouwkundige initiatieven gingen daarbij gepaard met onderscheidende architectuur. Zo was er het Groninger Museum die de zuidkant van de stad voor goed veranderde, gaf Westerhaven het westen van de stad een impuls en transformeerde het Forum voorgoed het oostelijk deel van de binnenstad. Het plan voor de Rode Weeshuisstraat wil de ontwikkeling van Groningen voortzetten in het noorden van de stad, met Mercado als aanjager en katalysator.

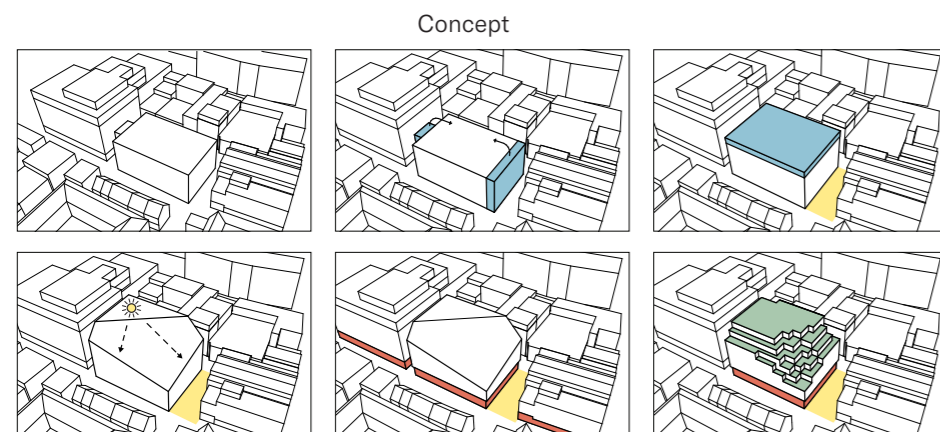


1994 2001 2019 2023

Architectonisch concept



Mercado komt in de plaats van een oud distributiegebouw van de voormalige V&D. Door de footprint compacter te maken ontstaat er een nieuw plein; het Stalplein. De extra hoge plint zorgt voor publiek leven in de straat. De vertrapping van het gebouw reageert op de schaal van Grote Markt en Rode Weeshuisstraat; hierdoor ontstaat er licht en lucht in de straat en kunnen groene dakterrassen worden toegevoegd.



Concept

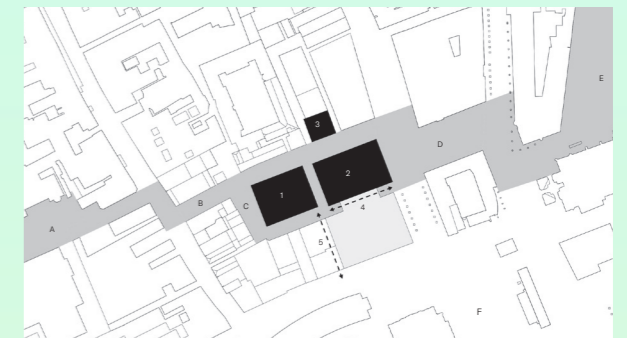


Oude situatie

Stedenbouwkundig plan



Het weeshuis kenmerkt zich juist door zijn ornamenten en gestucte gevels met pasteltinten. Met zijn beige klei en een semi-transparante glazuur past Mercado enerzijds goed bij het pastelkleurige weeshuis, en anderzijds goed bij de steenachtige materialen in het naoorlogse bouwblok.



Toekomstbestendig



De begane grond is toekomstbestendig gemaakt door trappen en liften aan de zijkant van het gebouw te plaatsen. Hierdoor ontstaat een open monumentale ruimte die flexibel in te delen is voor publieke functies gericht op ontmoeting. Het casco van de woningen en parkeerkelder is zodanig gecombineerd met de structuur van de markthal dat het gebouw aardbevingsbestendig is. Met behulp van warmtebronnen heeft het gebouw een aardgasvrije installatie gekregen.



Groen

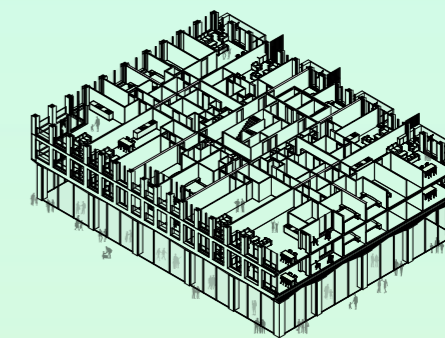
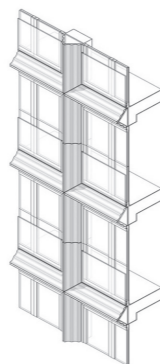


De verticale tuin in de gevel voorziet het gebouw van 3.800 planten en draagt daarmee bij aan de biodiversiteit van de stad. De balkons op de zuidgevel zijn voorzien van klimplanten als groene privacyschermen. Het getrapte gebouwvolume biedt plek aan dakterrassen waarbij de kleurrijke planten en bomen onderdeel uitmaken van het ontwerp.





Voor de gevel van Mercado is gebruik gemaakt van keramische gevelelementen. In nauwe samenwerking met keramiek-producent NBK en gevelbouwer Bijlbouw is er door middel van bemonstering en mockups gezocht naar de perfecte groenblauwe glazuur voor de gevel met maatwerk-details. Door de glans heeft het gebouw bij elk weertype een andere kleur en is er een gelaagdheid in kleur en vorm te ontdekken.



Project	Mercado
Locatie	Rode Weeshuisstraat Groningen
Programma	41 appartementen markthal en parkeerkelder
Opdrachtgever	Projectontwikkelaars MWPO en Beauvast
Architect	Architectencombinatie Loer Architecten en De Zwarte Hond
Bouwer	Plegt Vos Noord
Constructeur	Dijkhuis ingenieurs
Installatie adviseur	ABT Wassenaar
Bouwfysica	Noorman Bouw- en milieu advies
Keramiek producent	NBK
Gevelbouwer	Bijlbouw
Groen	Areaal en Sempergreen
Installateur	Aalbers
Foto's	Sebastian van Damme en Marcel Ijzerman
Impressies	Architectencombinatie Loer Architecten en De Zwarte Hond
Contactpersoon	Tabitha Mann
E-mail	PR@loerarchitecten.com