

Gemeentekantoor Dienst SZW / OCW Den Haag



Ontwerpteam
Herontwikkeling Fruitweg 17
Gemeentekantoor SZW / OCW
Den Haag

Architectencombinatie

Wessel van Geffen Architecten
Ringbaan Oost 102-11
5013 CD Tilburg

&

Studio Leon Thier Architectuur / Interieur
Hanso Idzerdapad 61
2553 TJ Den Haag

Adviseur Installaties

Halmos Adviseurs
Wassenaarseweg 30
2596 CJ Den Haag

Constructeur

Adviesbureau Tielemans
Insulindelaan 113
5642 CV Eindhoven

Adviseur Bouwfysica

W/E Adviseurs
Jan van Hooffstraat 8E
5611 ED Eindhoven

Adviseur Bouwkosten

IGG Bouweconomie
Prinses Catharina-Amaliastraat 32
2496 XD Den Haag

Contactpersoon

Tjeerd Wessel
tjeerd@wvgarch.nl
m +31 6 23 02 28 78

Contactpersoon

Leon Thier
leon.thier@studioleonthier.nl
m +31 6 53 31 19 77

Transformatie van naoorlogse fabriek aan Fruitweg tot nieuw stadskantoor tekst Dolf Broekhuizen

Begin mei 2022 is het nieuwe onderkomen van de Dienst Sociale Zaken en Werkgelegenheidsprojecten en de Dienst Onderwijs, Cultuur en Welzijn van de Gemeente Den Haag in gebruik genomen. Vanaf die dag werken de ruim 500 medewerkers in een getransformeerd naoorlogs gebouw aan de Fruitweg. Waar eens werktafels, machines en persen stonden van een binderij en drukkerij, ontmoeten nu bezoekers en personeel elkaar in een stimulerende en prettige werksfeer. Door een reeks zorgvuldige aanpassingen is het een Bijna Energie Neutraal Gebouw.

‘Het gebouw dient een gastvrij welkom te heten aan alle bezoekers.’ Wens van de gemeente geuit tijdens het gebruikersoverleg

‘Het gebouw is ingericht op een manier waardoor alle gebruikers – burgers, werkgevers/relaties en medewerkers – zich thuis voelen.’ Fred Dukel, Algemeen Directeur SZW

Functie van het gebouw

In het zojuist opgeleverde stadskantoor kunnen bezoekers terecht voor de Diensten Sociale Zaken en Werkgelegenheidsprojecten (Dienst SZW) en de Dienst Onderwijs, Cultuur en Welzijn (Dienst OCW) van Den Haag. Deze gemeentelijke diensten ontvangen in het gebouw bezoekers die hier komen voor vragen, het in orde maken van documenten en voor besprekingen met medewerkers. Bezoekers nemen er ook deel aan cursussen die ondersteuning geven bij het begeleiden naar werk of herintreding in de arbeidsmarkt. Naast deze ontvangstfunctie en cursusfunctie biedt het gebouw werkruimte aan 500 medewerkers. Die hebben daartoe de beschikking over tal van verschillende typen werkplekken op de verdiepingen in het gebouw, dat in totaal 8 bouwlagen heeft (waarvan twee verdiept).

Centraal in het contact tussen bezoekers en de medewerkers staat het entree-gebied, dat is opgezet als een ontvangstruimte. Dat is de welkom-zone. Zowel door de open en losse ruimtelijke opzet van deze entree als de persoonlijke ontvangst voelt de bezoeker zich welkom. In plaats van een zakelijke ontvangst is sprake van een eerste contact met een gastvrouw of een gastheer die op persoonlijke wijze doorverwijst naar de relevante diensten in het gebouw. Naar een postbalie in de entreehal, de cursusruimtes of de meer besloten plekken op korte afstand van de eerste contactbalies. In de nieuwe huisvesting worden ook de dak- en thuislozen ontvangen die een bijstandsuitkering willen aanvragen of hun post komen ophalen. Aan hen

wordt een ondersteuningstraject aangeboden dat uiteindelijk kan leiden naar een vast onderkomen. Natuurlijk krijgen ze ook een kopje koffie of thee aangeboden. Voor de gemeente is het belangrijk dat iedereen op dezelfde gastvrije manier ontvangen wordt. Dat was in de oude situatie minder het geval en het huidige gebouw draagt daar meer aan bij. Verder is een bedrijfsrestaurant op de eerste verdieping, gerund door werkzoekenden die daar werkervaring opdoen voor een baan in de horeca. Zij koken hier gevarieerde maaltijden voor iedereen die daar gebruik van wil maken. In het oude onderkomen was de dienstverlening vergelijkbaar, maar door de centrale plaats in het gebouw en de open keuken waar je de cursisten life kan zien koken, heeft het in dit nieuwe gebouw een sterkere impact.

‘Waar eens drukpersen stonden en machines van binderij en drukkerij Van Rijmenam, klinkt nu het geroezemoes van een modern werklandschap’ Leon Thier, een van de project-architecten

Historische terugblik

Veel Hagenaars zullen het gebouw kennen als de voormalige Fabriek van Van Rijmenam N.V.. Dat bedrijf liet het in 1955 bouwen aan de Fruitweg, een destijds nieuw bedrijventerrein vlakbij de Laakhaven. Het lag vlakbij stadswijken waar veel personeel uit afkomstig was. De fabriek was een begrip in Nederland. De boekbinderij en drukkerij leverde ondermeer de destijds beroemde Rijnja agenda. In het gebouw stonden machines, waardoor grootschalige opdrachten konden worden uitgevoerd, maar tevens was sprake van veel handwerk. Het binden was een ambacht, waarvoor kennis van bijvoorbeeld papierbewerking en leerbewerking (omslagen) noodzakelijk was. Het bedrijf stond bekend om de binderij en de linieerinrichting. Vanwege het arbeidsproces kregen de werkruimtes in de fabriek grote en hoge ramen, zodat daglicht ruim en diep in het gebouw kon doordringen, en de werknemers goed licht hadden op hun werkplek. Het ontwerp voor de fabriek was van de hand van Gerard van Essen, een in Den Haag en omgeving werkzame architect, in samenwerking met architect J. Piets.

De architecten gaven het gebouw destijds in 1955 een heldere opzet. Het heeft een regelmatig ingedeelde straatgevel, evenwijdig aan de Fruitweg met in een van de hoeken de entree voor bezoekers. Aan de achterzijde was een expeditie-ingang, voor het efficiënt in- en uitladen van papier, drukwerk en andere materialen. Daar was ook een goederenlift. De kelder was in gebruik als magazijn, en de andere verdiepingen waren grotendeels ingericht als werkplaatsen en op-



Fabriek N.V. Van Rijmenam, 1956 - Fruitweg 17



Gemeentekantoor SZW / OCW Den Haag, 2022 - Fruitweg 17

stelplaatsen voor de machines. Dat waren grote open ruimtes, vrij indeelbaar, met een regelmatige kolomstructuur. De derde verdieping was ingedeeld in werkruimtes zoals voor de directie, administratie en kantoren. Helemaal op de bovenste verdieping was een toonzaal in een dakopbouw. Hier konden bezoekers ontvangen worden, vergaderen, en zich tegoed doen aan de verleidelijk opgestelde geleverde producten. Het bedrijf dat al sinds 1897 in Den Haag werkzaam was, eerst aan de Oranjelaan, maar omdat ze daar uit waren gegroeid, naar de nieuwe locatie aan de Fruitweg verhuisde, functioneerde tot 1990 op deze plek. Vervolgens verhuisde het naar een nieuw onderkomen aan Kerketuinen, waar het tot 2004 in bedrijf was. Nadat Van Rijmenam uit het gebouw was vertrokken heeft de Gemeente Den Haag het gebouw in gebruik genomen. Als kantoorverzamelgebouw bood het onderdak aan allerlei gemeentelijke functies. Zo werd de kelder onder meer gebruikt voor het tellen van stemmen.

Haalbaarheid en opdracht

De Dienst bedrijfsvoering van de Gemeente Den Haag heeft onderzoek gedaan naar een nieuwe locatie voor de Diensten SZW en OCW omdat het bestaande huurpand aan de Binckhorstlaan moest wijken voor een herstructurering van het gebied. Op die plek in de Binckhorst is nieuwe woningbouw gepland. Uit een haalbaarheidsstudie kwam de aanpassing van het gebouw Fruitweg als meest geschikte optie naar voren. Een markant gebouw op een goede locatie dat al in het bezit was van de gemeente. Uit de inpassingsstudie van LIAG architecten bleek dat de voormalige drukkerij geschikt gemaakt kon worden voor de nieuwe functie. De Gemeente schreef daarna een Europese aanbesteding uit waarvoor een Voorlopig Ontwerp van LIAG als basis diende. Die aanbesteding werd gewonnen door Wessel van Geffen architecten uit Tilburg en Studio Leon Thier/architectuur/interieur uit Den Haag. Zij werkten het voorlopig ontwerp uit tot het uitgevoerde ontwerp en voerden ook de directie. Bij dit project vielen alle adviseurs en bouwteampartner onder leiding van de samenwerkende architecten Wessel van Geffen Architecten en Studio Leon Thier.

De transformatie van het gebouw

‘We benaderden het gebouw alsof het een monument was. Het is met veel respect voor het oude getransformeerd.’ Tjeerd Wessel, een van de project-architecten

‘De gevel bouwden we terug met moderne middelen’, Tjeerd Wessel, een van de project-architecten

De verbetering van het casco

Vanzelfsprekend voldeed het oude gebouw uit 1955 niet aan de huidige energie-normen. Het naoorlogse gebouw was in de jaren negentig slechts tijdelijk geschikt gemaakt aan de nieuwe gebruikerswensen. Bij de transformatie zijn alle latere aanpassingen (verlaagde plafonds, later aangebrachte na-isolatie) ongedaan gemaakt, en is het gebouw grondig gestript. Elk onderdeel van de schil is verbeterd. Daarbij kozen de architecten ervoor om het gebouw met veel respect voor de historische kenmerken aan te pakken. Het gebouw heeft geen monumentstatus maar zo benaderden de architecten de opgave wel.

Bij de ingrepen borduurden de ontwerpers voort op het oude gebouw, zodat de historische kwaliteiten zoveel mogelijk intact blijven, maar wel aan nieuwe eisen gaan voldoen. Zo nodig zijn nieuwe materialen en afwerkingen met veel betere technische eigenschappen toegepast. Een groot deel van de betonnen kozijnen in bijvoorbeeld vervangen door aluminiumkozijnen met dezelfde vorm, die goede isolatie-eigenschappen hebben. Ook zijn de betonnen borstplaten, waarop een logo van Van Rijmenam was aangebracht, vervangen door geïsoleerde lichtbetonplaten met daarop het logo van de Gemeente Den Haag. De betonnen gevelpanen, waarachter op enkele plekken hemelwaterafvoer loopt, zijn eveneens opnieuw gemaakt. Daar waar beton is gehandhaafd, zoals in de lijst en de opvallende ronde vensters, kenmerkend voor de naoorlogse periode, is dat afgewerkt met verf die vermengd is met zand, zodat de textuur de indruk blijft wekken van beton.

Ook de achtergevel is niet gerestaureerd maar met respect voor het oude gereconstrueerd. Aan de achtergevel, die minder representatief was ontworpen dan de straatgevel, is de baksteengevel afgebroken en enkele centimeters naar voren geplaatst, opnieuw opgemetseld in vrijwel dezelfde steen, zodat een veel betere isolatiewerking is gerealiseerd. Ook hier zijn de betonnen kozijnen vervangen door aluminiumkozijnen met dezelfde kozijnindeling. De delen van de kopgevels die uit grote baksteenvelden waren opgemetseld zijn gehandhaafd, gerepareerd waar nodig, en aan de binnenzijde geïsoleerd. Ook het dak en de gevel van de kelderverdieping zijn thermisch verbeterd. Het handschrift voor de vormgeving is in veel gevallen geïnspireerd op de jaren vijftig. De entree is verbeterd door het plaatsen van een tourniquet. De oorspronkelijke openheid is weer hersteld, met het vele glas, zodat deze weer uitnodigend is. De zijmuurtjes die de bezoekers het gebouw inleiden zijn afgewerkt met speciaal voor dit project bij Koninklijke Tichelaar Makkum gebakken stenen. Het resultaat is dat het gebouw nu een Bijna Energie Neutraal Gebouw is (BENG).

'We willen mensen en functionaliteit verbinden'
Leon Thier, een van de project-architecten

Indeling en interieur

De gemeente had als opdrachtgever een duidelijk visie voor ogen met de sfeer van het stadskantoor. Het diende een gastvrij en warm welkom te heten aan de bezoekers, in plaats van een zakelijke ontvangst. De architecten hebben met de aanpassingen het gebouw een uitnodigende en open uitstraling gegeven. Illustratief is de ontvangstzone bij de entree. Maar ook de structuur is heel open gehouden. De openheid kan mensen verbinden. Alle verblijfs- en werkruimtes bieden zicht op de hele structuur van het gebouw, zodat een individu zich tegelijk onderdeel blijft voelen van het geheel. Met dat doel zijn de spaarzame toegevoegde vaste wanden door een glasstrook visueel los gehouden van de gevel en het plafond. Bovendien vergroten nieuwe trappen en allerlei ontmoetingszones de contactmogelijkheden in het gebouw.

Voor de nieuwe indeling van het stadskantoor is de bestaande open structuur volledig benut. De bezoekers worden op de begane grond ontvangen in de entreehal met de balies en koffiebar. Een ruime trap, een aanpassing van het oorspronkelijke gebouw, biedt toegang tot de cursurruimtes in het souterrain. Hier zijn de vensters vergroot om meer daglicht in de ruimtes te krijgen. Op de eerste verdieping is het restaurant met een leerkeuken. Deze is voor bezoekers en personeel gezamenlijk toegankelijk. Om de bereikbaarheid van de verdiepingen te vergroten is een glazen lift ingepast in het oorspronkelijke hoofdtrappenhuis, bij de hoofdentree. Het glas vergroot niet alleen het gevoel van sociale veiligheid, maar laat ook het open en vrije karakter van de historische travertinnen trap in stand.

De werkruimtes op de verdiepingen zijn overzichtelijk opgezet met een werkgebied langs de gevels en een middenzone die flexibel is ingedeeld. In die middenzone zijn bijvoorbeeld flexibele werkplekken, als aanvulling op de flexibele werkplekken langs de gevels. Bovendien zijn in die zone pantry's en overlegruimtes van verschillend formaat waar kleine groepen bijeen kunnen komen. In de belruimtes, glazen geluiddichte ruimtes, kan een individuele medewerker bellen, zonder collega's tijdens het werk te storen. Deze indeling is met halfhoge locker-meubels en glazen wanden zodanig flexibel, dat deze desgewenst eenvoudig aangepast kan worden, om een ruimte te verkleinen, te vergroten of geluiddicht te maken. De diverse afdelingen zijn gekoppeld aan specifieke zones met werkplekken. Om de verdiepingen efficiënt te ontsluiten is een nieuwe trap toegevoegd, midden in het gebouw die als aanvulling op de bestaande trappen op de koppen de interne bereikbaarheid sterk vergroot. Die trap stimuleert bovendien gezond bewegen, en voorkomt dat

medewerkers de lift nemen. Via die nieuwe trap zijn collega's op andere verdiepingen snel bereikbaar. Op de bovenste verdieping, de vierde, zijn in de opbouw enkele grote vergaderruimtes die bovendien fraai uitzicht over Den Haag bieden. Een kleinschalige brasserie met dakterras, heeft ook die visuele verbinding met de stad.

'Het hele gebouw heeft door de nieuwe gevarieerde inrichting een prettige werksfeer. De nieuwe trap stimuleert tot gezond bewegen.' Floor Thier, interieurarchitect

Materiaalafwerking

Tijdens het ontwerp van de transformatie hebben de ontwerpers veel gesprekken gevoerd met de toekomstige gebruikers zodat de wensen en de gebruikseisen van de toekomstige werkplek duidelijk in beeld kwamen. Het resultaat is een gevarieerde werksfeer in het hele gebouw, met ontmoetingsplekken en groene elementen die de huiselijke sfeer versterken. De nieuwe inrichting ondersteunt de verschillende belevingsssferen in het stadskantoor. Dat wordt niet alleen door de indeling en zichtlijnen bewerkstelligd, maar ook door de afwerking. Materialen, kleuren, texturen; ze werken in op de beleving, en sturen soms het functioneren. De inrichting is heel bewust op de verschillende activiteiten afgestemd. Op de verdiepingen met de werklandschappen zijn grotere zones met flexibele werkplekken heel licht en open, door de situering bij de hoge vensters en de handhaving van de hoge plafonds. De middenzone met de koffiezetjes en flexibele plekken is juist verlaagd, met een plafond van vilten latten, om meer beschutting te creëren. De gemêleerde zone van de entree begeleidt de bezoekers vloeiend. In het souterrain bieden gespreksruimtes zowel de gewenste privacy als de behoefte aan veiligheid. Vilt op wand dempt hier bijvoorbeeld het geluid maar schept ook een warme rustige sfeer. Overigens is de vaste architectuur met rustige kleurtinten afgewerkt, zodat gebruikers ook op de lange termijn niet snel verveeld zullen raken van de kleur. Gekozen is voor materiaal kleuren, zoals glas en metaaluitstraling, en wit, grijs en zwart. Dat wordt gecombineerd met warm hout, in dit geval duurzaam bamboe. Dat is bijvoorbeeld toegepast in de speciaal ontworpen ronde entreebalies. Door meubilair kan meer kleur en afwisseling gerealiseerd worden. Het nieuwe centrale trappenhuis is een bewuste verbijzondering. Daar verlevendigt een lichtornament het gebruik van de trap en maakt het tot een belevenis.

'Het zachte vilt op de wanden van de overlegruimtes wordt in de omgeving geproduceerd, van gerecycled materiaal, door mensen op een beschutte werkplek.' Floor Thier, interieurarchitect

Duurzaam bouwen

Alle betrokken partijen bij het bouwproces hebben gewerkt vanuit het oogpunt van duurzaamheid, social return en natuurinclusief. Dat betekent bijvoorbeeld dat in het gebouw werkplekken zijn waar mensen werkervaring kunnen opdoen, zoals in de leerkeuken en de bar. Bij een van de architectenbureau's werd een ervaren werkracht, die vanwege de leeftijd moeilijk nieuwe werk kan vinden, ingeschakeld. Maar ook in de materiaalkeuze speelde het een rol. Het toegepaste vilt wordt lokaal in Den Haag gemaakt, van gerecycleerd materiaal, met behulp van een bedrijf dat beschutte werkplekken heeft.

Sowieso worden door deze transformatie, in de vorm van hergebruik van het gebouw, ook duurzaamheidsdoelen gehaald. In aanvulling op de verbetering van de gebouwschil, zijn ook de installaties verbeterd: het vernieuwde gebouw maakt gebruik van een warmte koude opslag. Dat betekent dat in de zomer koud water wordt gebruikt om te koelen en in de winter warm water voor verwarming wordt opgepompt. Een stralingsplafond zorgt voor extra warmte of koeling. De inblaas van lucht is in de plafondeilanden geïntegreerd. Het nieuwe gebouw is door deze ingrepen nu Bijna Energie Neutraal Gebouw (BENG) en indien nog een laatste stap wordt gezet, kan het zelfs ENG worden, Energieneutraal Gebouw. In de zomer wordt naar verwachting een extra installatie op het dak, een PowerNest met turbines en zonnepanelen, geïnstalleerd. Dan zal ook zon- en windenergie benut worden. De ontwerpers en opdrachtgever hadden bij deze transformatie ook aandacht voor de levende natuur. Speciale ingebouwde nestkasten bieden plek aan vogels. Gevarieerde beplanting aan de achterzijde, met klimplanten, zorgt ervoor dat ook insectenleven tot ontwikkeling kan komen.

Uitvoering

Voor de uitvoering van het werk is nauw samengewerkt met VORM Transformatie. Dat aannemingsbedrijf is vanaf de uitwerking van het Voorlopig Ontwerp nauw bij de uitwerking betrokken, en heeft de transformatie uitgevoerd.



Vernieuwde kop- en achtergevel



Vernieuwde achtergevel die begroeid zal worden



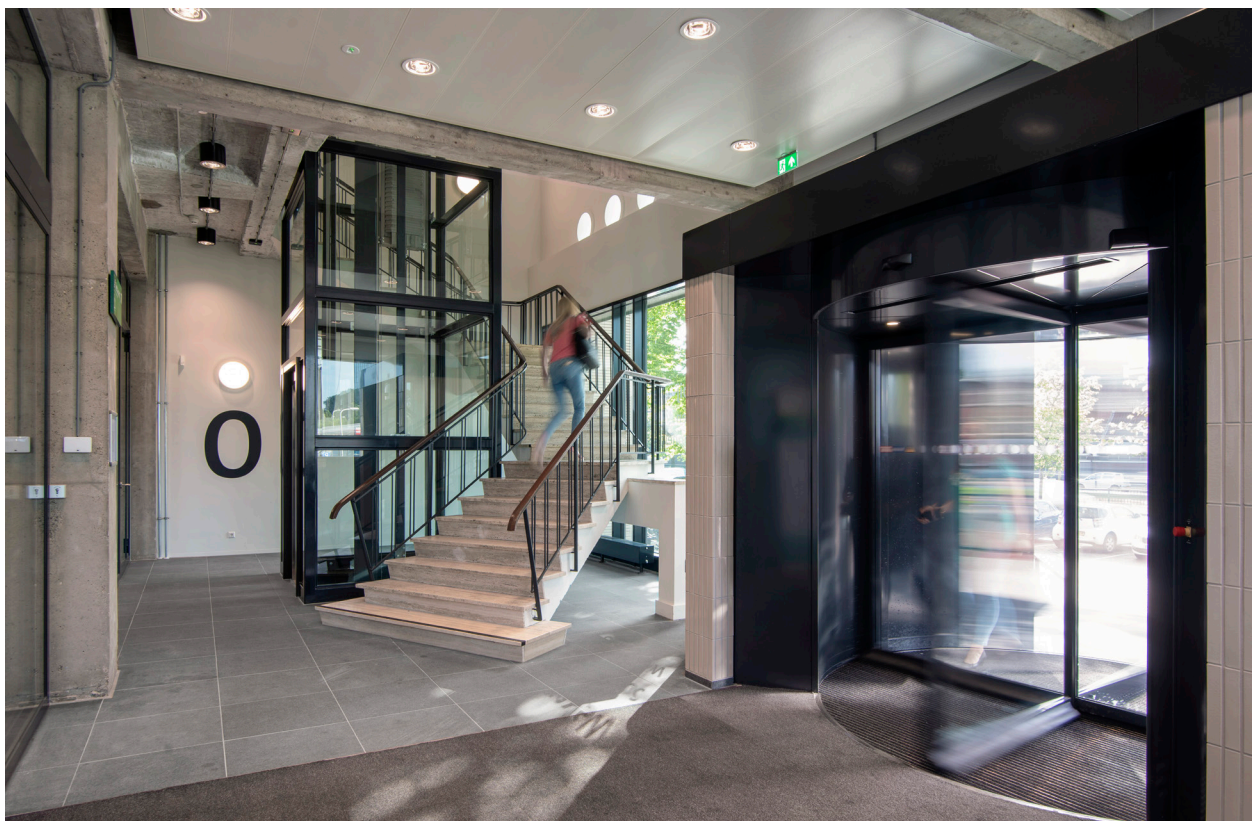
Vernieuwde luifel



Achterterrein



Een welkome ontvangst in entreegebied



Hoofdentree met nieuwe tourniquet en glazen lift



Ontvangstbalies in entreegebied



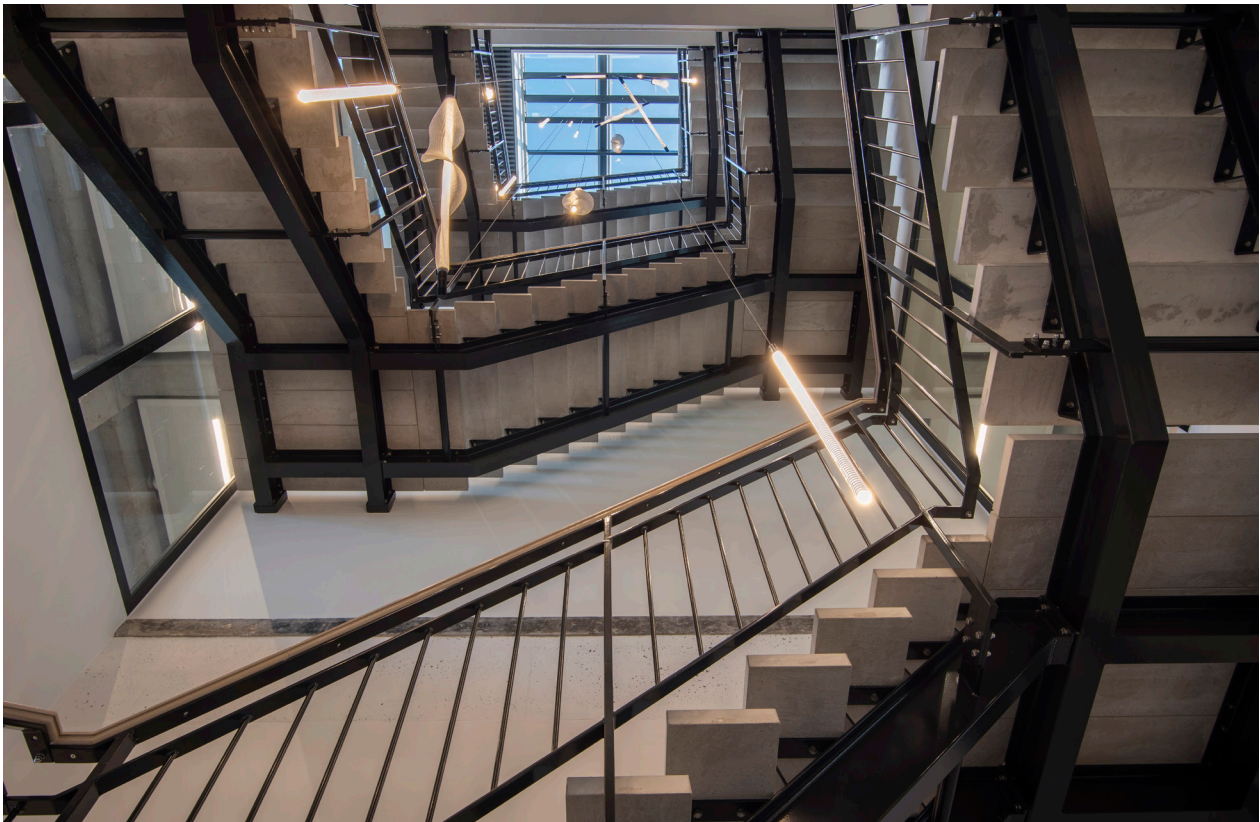
Bestaande kolommen en balken zichtbaar



Zicht door glazen pui en glazen lift



Informele ontmoetingsplek medewerkers



Nieuw trappenhuis verbindt de verdiepingen



Flexibele werkplekken en groene wand in middenzone



Nieuw trappenhuis met Vapour lights, Studio Thier & Van Daalen



Het restaurant



Uitgiftegebied restaurant



Daklicht geeft veel natuurlijk licht



Groene wand



Werklandschap met belbox



Werklandschap aan de gevel



Bestaande vide verbindt 3e en 4e verdieping



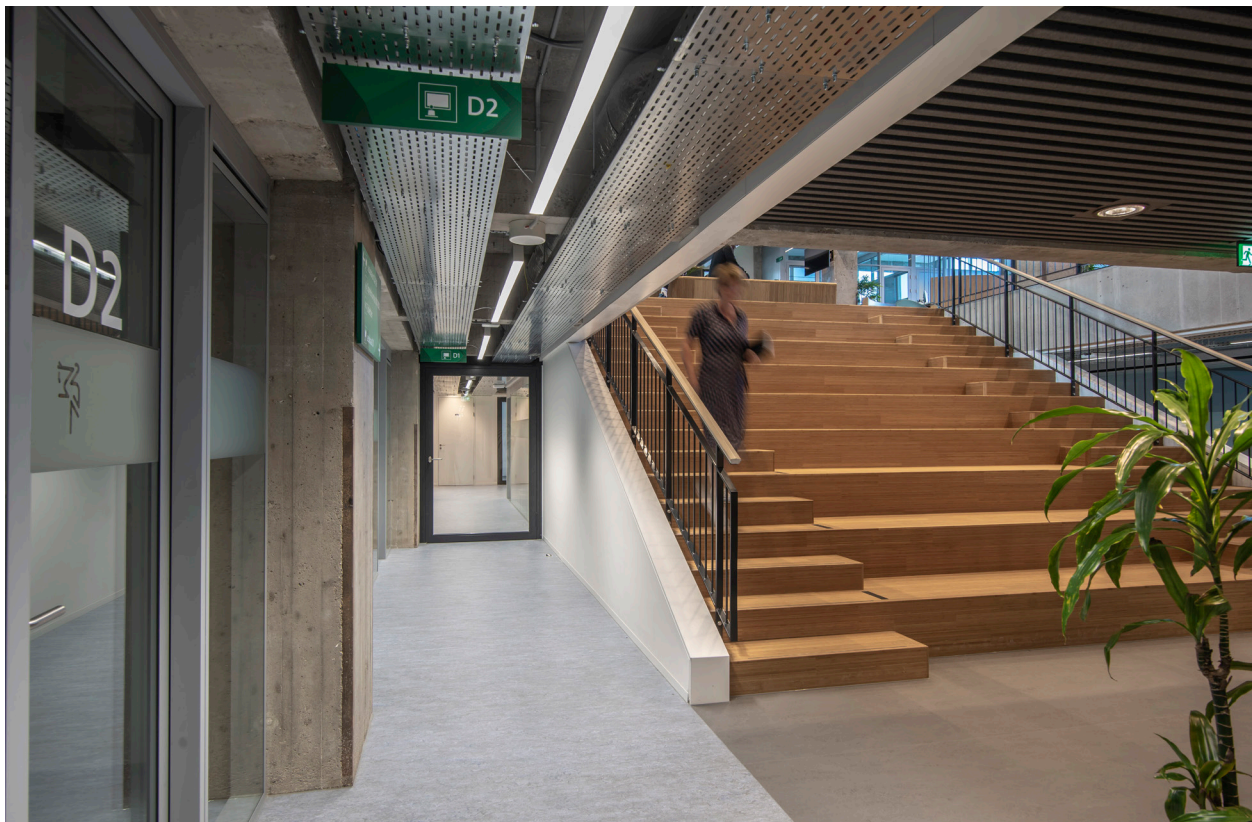
Ontmoetingsplek medewerkers



Souterrain



Spreekkamers in souterrain



Brede trap verbindt entreegebied met souterrain



Lesruimte in souterrain

Gemeentekantoor SZW / OCW Den Haag 2022

Projectgegevens

Project:

Herontwikkeling Fruitweg 17
Gemeentekantoor

Gebruikers:

Dienst Sociale Zaken en Werkgelegenheidsprojecten
en de Dienst Onderwijs Cultuur en Welzijn van de
Gemeente Den Haag, ca 550 werkplekken

Opdrachtgever:

Dienst bedrijfsvoering Gemeente Den Haag

Adres:

Fruitweg 17, Den Haag

Bouwlagen:

8

Bruto oppervlak:

12.500 m²

Architect:

Samenwerkende architecten
Wessel van Geffen Architecten
en Studio Leon Thier Architectuur / Interieur

Directievoering:

Geertjan van Geffen

Projectarchitecten:

Leon Thier, Tjeerd Wessel, Geertjan van Geffen
Interieurarchitect: Floor Thier

Architect Voorontwerp:

LIAG architecten + bouwadviseurs

Aannemer:

VORM Transformatie

Ingebruikname:

2 mei 2022

