

Campus Cadix

BINNENSTEDELIJKE SCHOLENCAMPUS IN ANTWERPEN

Winnaar Internationale Ontwerpprijsvraag Open Oproep Vlaams Bouwmeester binnen het kader 'Scholen van Morgen'



bvo: CAD-loods: 3.000m²,
Nieuwbouw Kempisch Dok NKD: 12.000m²,
Van Averbeke-gebouw VVA: 9.000m²

netto bouwkost: CAD €3.964.535, NKD €19.889.330, VVA €16.330.720 (incl. restauratiesubsidies),
excl. btw en erelonen

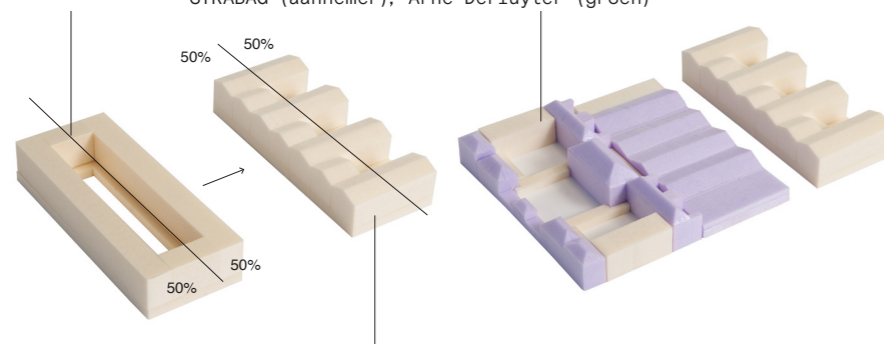
locatie: Kempisch Dok Westkaai, Eilandje, Antwerpen
oplevering: voorlopige opl. CAD 11/2018, NKD 08/2019
voorl. oplevering VVA zomer 2022

werkzaamheden: Volledig ontwerp als 'hoofdarchitect'
- t/m ontwerp van het interieur en het
vaste meubilair. In België zijn we tevens
verantwoordelijk voor de aanstelling van
de advies bureaus en leiden het 'basis
team' in het kader van het grote DBFM -
scholenbouwprogramma 'Scholen van Mor-
gen'.

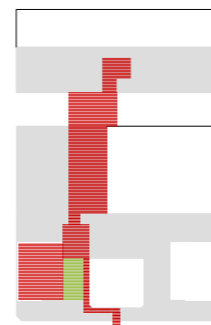
opdrachtgever: AG Realestate Scholen van Morgen
Kunstlaan 58, 1000 Brussel, België

contactpersoon: Gert Jansseune, projectmanager
tel: +32 2 609 68 00
mail: gert.jansseune@agrealstate.eu

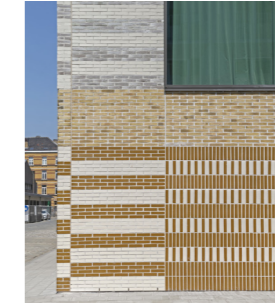
team: ABT (constructie); RCR (installaties);
Callebaut (restauratietechnisch advies);
STRABAG (aannemer); Arne Deriuyter (groen)



links: het succes van het plan is te danken aan het voorstel de woningen (50% van de kavel) en de school in samenhang te ontwerpen in tegenstelling tot het bestemmingsplan dat uitging van een gesloten bouwblok.
rechts: de collectieve ruimtes verbinden de verschillende bouwdelen.



Interieur en exterieur zijn in samenhang ontworpen. Kenmerkende detailleringen en kleurstellingen zijn buiten en binnen ervaarbaar.



Beschrijving project

Het project voor een scholencampus voor middelbaar onderwijs is gebaseerd op een door KSA ontwikkeld masterplan dat naast het schoolprogramma ook een aanpalend woningbouwproject omvat dat conform het masterplan door derden wordt gerealiseerd. De school zelf bestaat uit een nieuwbouwblok voor de technische school, met werkplaatsen, klaslokalen en kunstzinnige ateliers (Nieuwbouw Kempisch Dok NKD), een gerestaureerde monumentale school met nieuwbouvvleugels (Van Averbeke Gebouw VVA) voor o.a. kunstzinnige vaklokalen en theoretische leslokalen en drie gerestaureerde loodsden waarin collectieve ruimten zoals de kantine, een vierdubbele sportzaal en een drukkerijschool zijn ondergebracht (CAD-loodsden).

De verschillende projecten zijn in samenhang ontworpen en gefaseerd gerealiseerd. Het geheel is een rijke, veelzijdige leeromgeving waarin de verschillende onderdelen elkaar aanvullen en versterken.

Het materiaalgebruik voor de nieuwbouwonderdelen (tegelwerk, baksteen en geglazuurd metselwerk) sluit aan bij de historische bebouwing in de omgeving. Het materiaalgebruik van de interieurs (beton en hout) bepaalt in belangrijke mate de sfeer en functionaliteit van alle ruimten.

Binnen de zeer dichtbebouwde, versteende context van Antwerpen Noord is ingezet op zoveel mogelijk groen en licht. Doorheen het gehele complex spelen kleine en grote binnentuinen op verschillende niveaus een structurerende rol. Ze maken prachtige zichtrelaties met de omgeving mogelijk en komen de verblijfskwaliteit van de gehele campus ten goede.

Letterlijk van stad tot stoel: omplex project voor veelzijdige scholencampus

In het project gaat het om het maximaal benutten van de grote karakterverschillen van de verschillende binnen- en buitenruimtes, en het zoeken en verserken van hun onderlinge samenhang, door alle schalen heen.



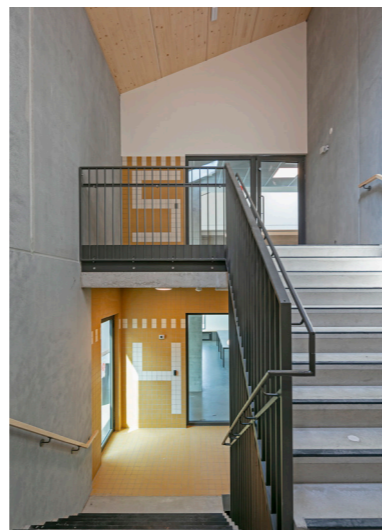
De samenhang tussen de nieuwbouw en de bestaande wijk wordt letterlijk en figuurlijk voelbaar op straat.



De lokalen op de zolder hebben een zeer goede ruimteakoestiek door de houten dakplaten, die tevens zorgen voor een warme uitstraling



In het interieur is veel aandacht besteed aan robuuste en hoogwaardige materiaalkeuzes en detailleringen die zorgen voor het verzorgde, tijdloze karakter van het geheel.



Langsdoorsnede; educatieve lokalen met uiteenlopend gebruik zijn op elkaar gestapeld en vormen een divers studie- en ontmoetingslandschap



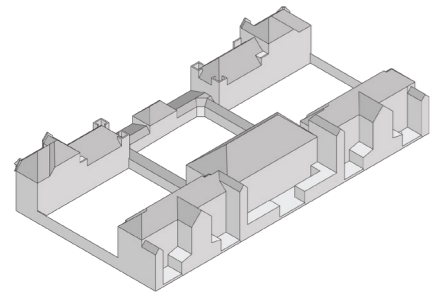
In de werkplaatsen metaal- en houtbewerking worden zeer hoge geluidsniveaus geproduceerd door de specialistische apparatuur



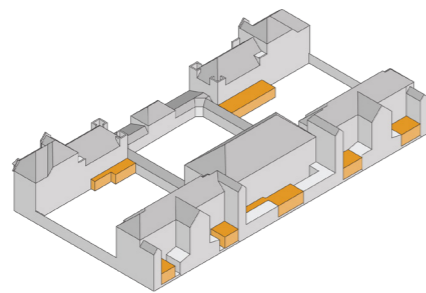
Op de vijfde en zesde verdieping liggen dubbelhoge artistieke lokalen met mooie doorzichten zonder geluidsoverlast tussen ruimten te creëren



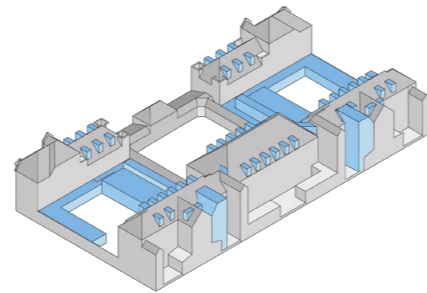
doorsnede door 2 binnenhoven, de nieuwbouwpaviljoens en de centrale binnentuin.



oorspronkelijke structuur



oorspronkelijke structuur met te demonteren toevoegingen



oorspronkelijke structuur met nieuwe toevoegingen

Het ontwerp viert de charme van de voormalige gangenschool en brengt de oorspronkelijke kleurstelling, die al vanaf de jaren 60 verloren was gegaan terug. Doordat binnen de campus verschillende grote ruimtes zijn toegevoegd

die voor moderne onderwijsvormen geschikt zijn (ateliers, werkplaatsen en leerstraten) was het mogelijk om de oorspronkelijke klaslokalen te behouden en in te zetten voor eigentijds onderwijs. Als geheel voldoet de school aan alle eigentijdse ruimtelijke eisen.



Foto oorspronkelijke situatie binnenhof: De hoven waren omzoomd door een pergola als droogloop tussen de verschillende bouwdelen. De nieuwbouw vervangt de pergola's en zorgt voor een betere verbinding tussen binnen en buiten en de bouwdelen onderling.

De nieuwbouwvleugels zorgen voor een eigenijdse, vriendelijke en transparante uitstraling van de nieuwe scholencampus.

In het oorspronkelijke gebouw was er geen ruimte voor een royale entreehal met ontmoets- en tentoonstellingsfunctie. De overdekte buitenruimtes zijn bedoeld voor informele ontmoetingen. De paviljoens zijn onderdeel van de inrichting van de buitenruimte die als een voering in het bestaande gebouw is ingeschreven. De opgeleverde binnenhoven en entreehallen zijn vanaf september 2022 fotografeerbaar.

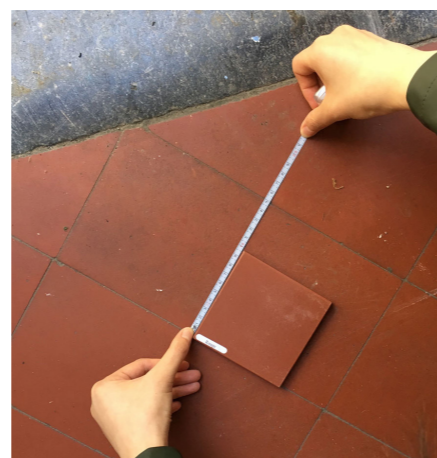
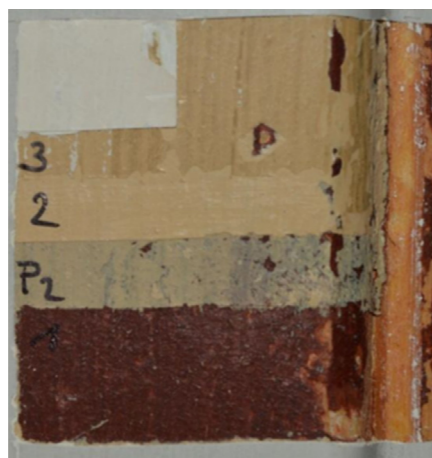




De kleurstelling en ornamentiek van de nieuwbouw (okerwit) refereert aan de kenmerkende schippersarchitectuur uit de omgeving; in de oudbouw overheerst de kleur rood, in combinatie met grijsgroen en blauw (uitkomsten kleurhistorisch onderzoek). De kleurstellingen hebben historische en symbolische betekenissen. In de tussenliggende bouwdelen is gekozen voor neutraal grijs wit om de twee werelden geel en rood met elkaar te verbinden.



In het interieur van de oudbouw wordt bestaand tegelwerk geconserveerd en nieuw tegelwerk afgestemd op het bestaande



De zogenaamde 'CAD-loodsen' uit 1938 in het hart van het plan deden dienst als aanwervingslokalen voor havenarbeiders en hebben mede om die reden betekenis als monument voor de arbeidersklasse in Antwerpen. De kenmerkende staalstructuur van de daken is onzichtbaar versterkt en voorzien van een nieuwe bedekking van akoestisch geperforeerde, duurzame houten kanaalplaten. Het thema van de repetitieve kappen in hout wordt

hernomen in de nieuwbouw en bepaalt er de architectuur van zowel exterieur als interieur.

De drie thans beschikbare loodsen (de vierde en laatste wordt op een later moment toegevoegd aan het project) zijn herbestemd als drukkerij (boven), sporthal (onder) en kantine.

