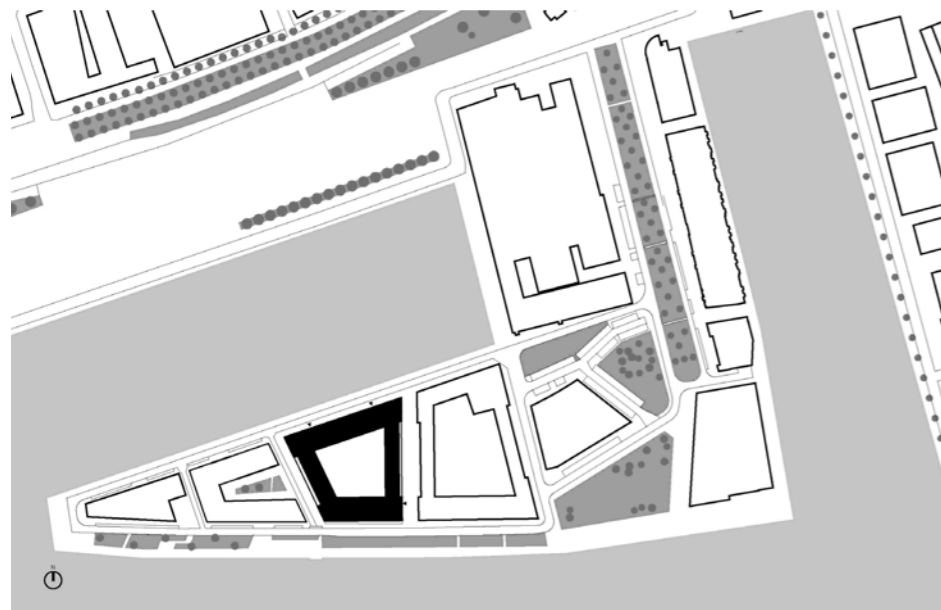


**ARCHITECTUUR
MAKEN**

Eden District



opdrachtgever: Blauwhoed
aannemer: Stebru
jaar: 2018 – 2022
locatie: Lloydpier, Rotterdam
type: woningbouw
woningenaantal: 89 woningen
oppervlakte:
projectteam: Studio ArchitectuurMAKEN, Arons & Gelauff
Architecten, HOSPER Landscape Architecture



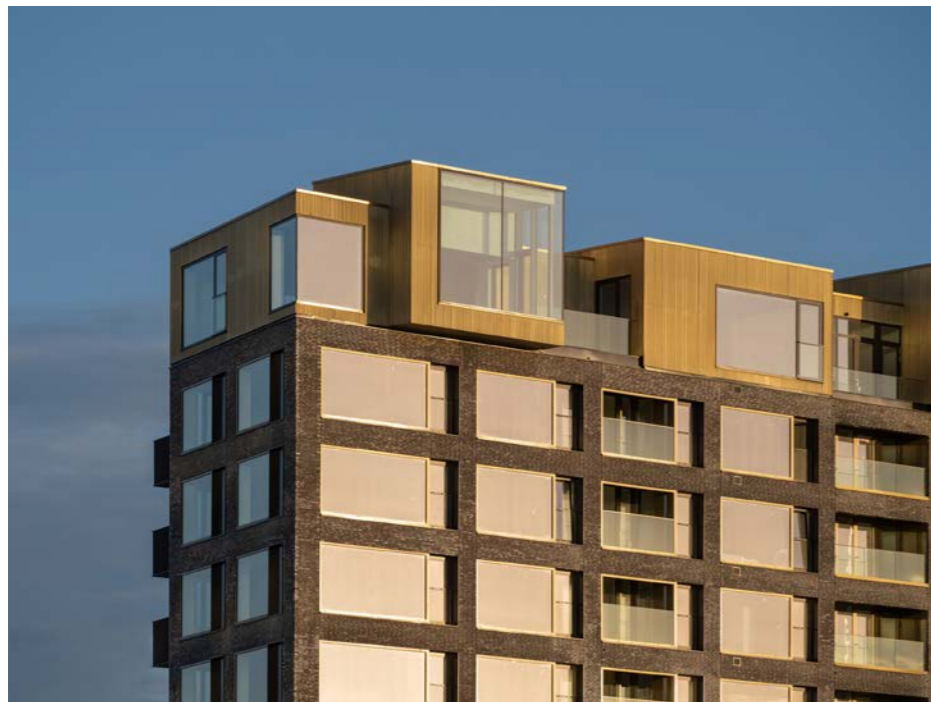
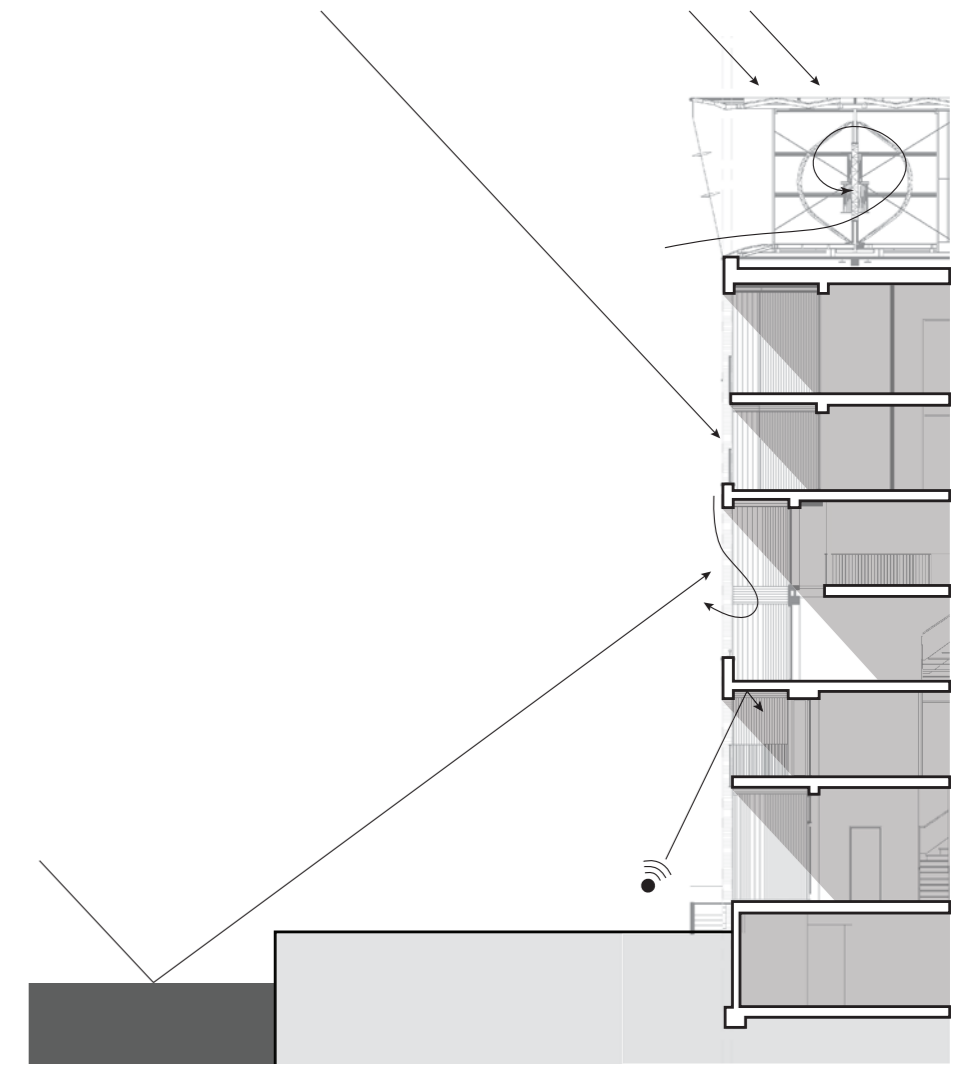
Eden District is gebouwd op een braakliggend terrein, waar de voormalige havenactiviteiten waren gestaakt. Het bouwblok sluit in architectuur aan op bouwblokken die ontwikkeld waren voor de crisis met een fijngevoelige stedenbouwkundige inpassing en robuuste baksteenarchitectuur, maar ook op de meer 'industriële' architectuur van het begin van de pier met innovatieve ingrepen zoals de afvalsteen en de Pownest. Het gebouw voorziet in stedelijke woningen voor gezinnen met een hoge woonkwaliteit.

De visie begon met het belangrijk maken van de tuin, met een volwassen boom in de volle grond. De architectuur van de twee gebouwdelen en de tuin zijn daardoor verweven met elkaar. Dit is terug te zien in de ringvormige parkeerkelder waarop het gebouw landt, en de toepassing van één circulaire

baksteen in het gehele project. Deze kwaliteiten hebben we voor elkaar gekregen door vroeg ambities vast te stellen, door samen te ontwerpen en door gebruik te maken van schaalvoordeel.

Eden District is voortgekomen uit een samenwerking tussen twee architectenbureaus Arons & Gelauff architecten en Studio Architectuur MAKEN. Samen met ontwikkelaar Blauwhoed, aannemer Stebru Bouw en landschapsarchitect Hosper hebben zij één blok ontworpen rondom een collectieve tuin. De samenwerking van bureaus leidde tot diverse kwaliteiten: Architectuur MAKEN ontwierp speciaal voor het 'Maasklimaat', Arons & Gelauff streefde naar 'breed wonen' met grote flexibiliteit in de plattegronden.

Het meest zichtbare materiaal in het project, het metselwerk, is geheel uitgevoerd met een baksteen die voor 50% uit afval bestaat. Deze steen is



speciaal ontwikkeld voor dit project. Op de appartementen aan de Maas staat het Powernest. De windturbines en PV-panelen in dit 'nest' voorzien het hele bouwblok van energie. In het Dijkzicht ziekenhuis dat gesloopt werd, hingen kunstwerken uit de wederopbouwperiode. Een van die kunstwerken is gereed en hangt nu in de poort tussen binnentuin en Maas.

Eden District laat zien dat duurzaamheid ongemerkt onderdeel kan uitmaken van onze alledaagse leefomgeving. Een baksteen van afval ziet er voor de voorbijganger gewoon uit als een baksteen, terwijl de bewoner het verhaal over deze steen met trots vertelt aan bezoek. De koperen gevel van de hoogst gelegen woningen is gerecycled. Een volwassen boom in de volle grond plaatsen in een nieuw bouwblok is technisch ingewikkeld maar ecologisch van grote meerwaarde, zowel bovengronds als ondergronds.

Eden District is een buitendijks plan, het water van de Maas is altijd dichtbij. Juist daarom zijn de woningen gebouwd rondom een tuin, waar het regenwater van de daken wordt geïnfiltreerd in de bodem. Dat was alleen mogelijk doordat vanaf het begin van het ontwerpproces de tuin zelf leidend was en niet de parkeergarage. Door de volle grond en de volwassen boom wordt de tuin er een die lijkt uit de tijd dat we nog geen auto's hadden: verkoelend, biodivers en een rustige en fijne beschutte plek.

Het project biedt ruimte voor gezinnen in de stad. Dit vermindert woonwerkverkeer en vergroot de doorstroming, voor een gemengde comfortabele stad voor de toekomst. Deze insteek heeft geleid tot een diversiteit aan één-, twee-, drie- en vierlaagse woningen. De appartementen zijn schakelbaar en de plattegronden zijn flexibel indeelbaar. De zuidzijde is ontworpen op het 'Maasklimaat': de loggia's breken de sterke wind vanaf de Maas en de zonlast die in de reflectie van het water wordt verdubbeld.

