

**Gemeentehuis
Nieuwe Stijl
Moerdijk**





MOERDIJKZAAL

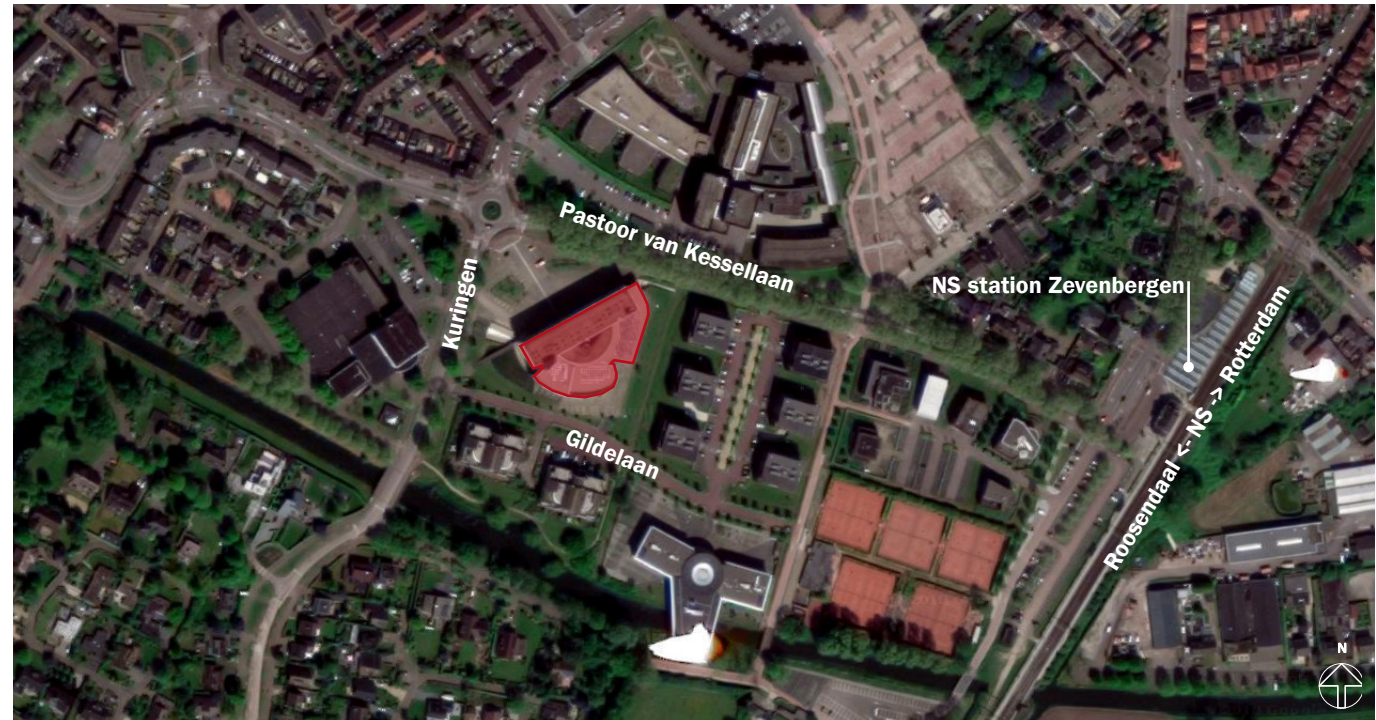
**WATERS
NOOD**
RAMP EN
REALITEIT **1953**

**WATERS
NOOD**
RAMP EN
REALITEIT **1953**

Aanleiding

In 1998 is in opdracht van de gemeente Moerdijk het gemeentehuis aan de Pastoor van Kessellaan 15 te Zevenbergen gerealiseerd. De centrale hal van het gemeentehuis is het visitekaartje van de gemeente Moerdijk. Sinds een aantal jaren vertoont de tegelvloer in de centrale hal echter gebreken. De tegels van de vloer in de centrale hal blijken verkeerd te zijn verwerkt waardoor de vloertegels op verschillende plaatsen loskomen. Enkele gedeelten zijn middels 'lapwerk' vervangen maar hiermee is het probleem niet opgelost. De tegelvloer zal moeten worden vervangen door een nieuwe vloerafwerking.

Met het vervangen van de vloer staat de hal van het gemeentehuis op zijn kop en vormt dit een goede aanleiding om ook enkele andere onderhouds- en reparatiewerken aan het gemeentehuis te doen. Ook biedt het de kans om de centrale hal en aanverwante ruimten te laten voldoen aan de eisen van de huidige en toekomstige tijd als het gaat om dienstverlening en informatievoorziening voor zowel externe als interne klanten.



Luchtfoto met de locatie van het Gemeentehuis



Problematiek bestaande vloer



Gemeentehuis Moerdijk

Ordering, duidelijkheid en een goede sfeer

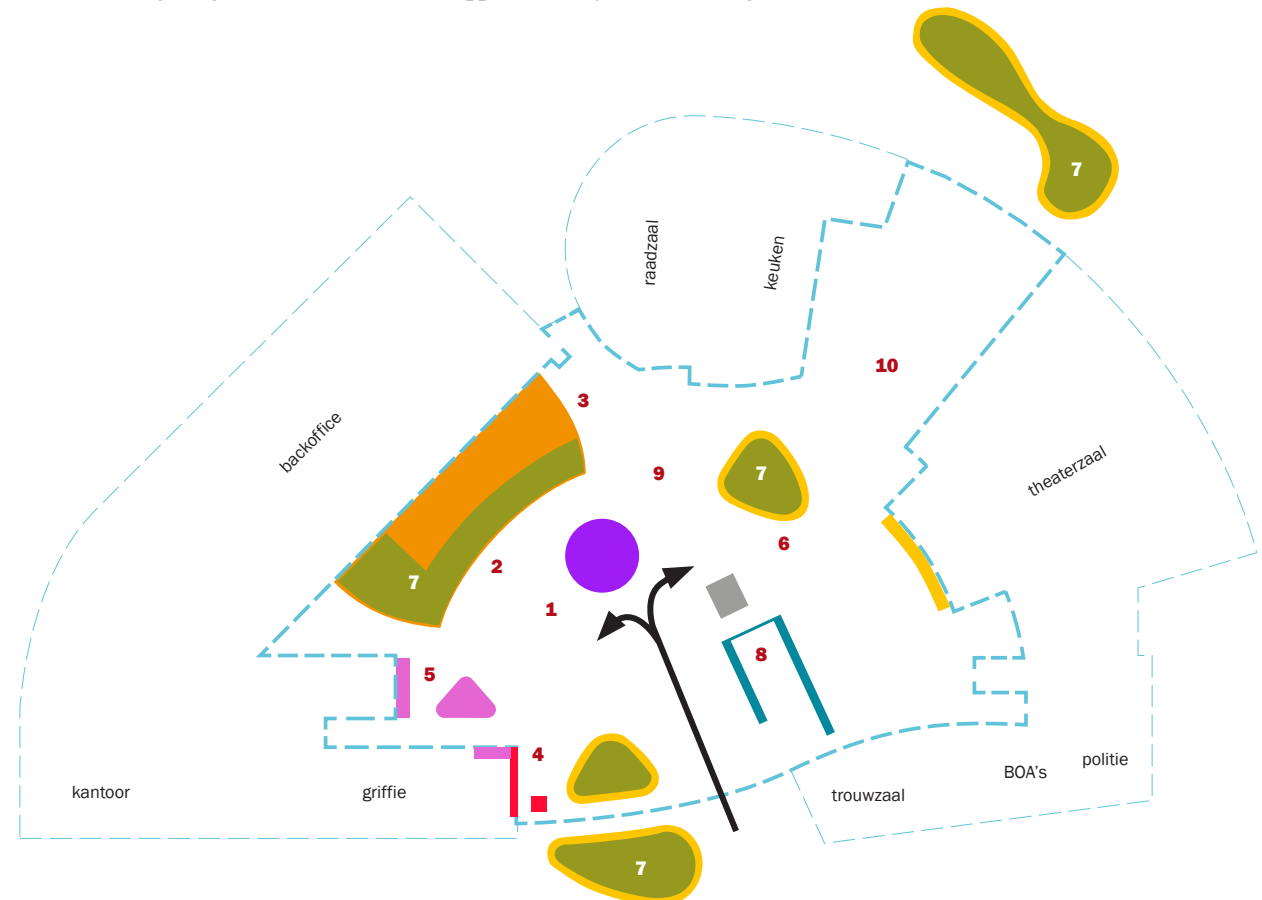
Moerdijk is een grote maar vooral een groene gemeente, dat aspect moet tot uitdrukking komen in de centrale hal; de huiskamer van de gemeente. Daarnaast moet de hal een helder en duidelijk dienstverleningsconcept hebben. De huidige hal is ruim genoeg, maar de ruimte is versnipperd en er zijn veel losse dingen in de hal; stoelen, garderoberekken, publicatieborden, prullenbakken en losse vitrines. Ordering, duidelijkheid en een goede sfeer daar gaat het om.



De hal is ruim genoeg, maar de ruimte is versnipperd en er zijn veel losse dingen in de hal

10 Verbeter punten voor de hal

- 1** Receptie
- 2** Publieksbalies
- 3** Vergunningenbalie
- 4** Wachten inwoners met infowand en speelhuisje
- 5** Servicepunt met koffie en leestafel
- 6** Wachten professionals
- 7** Groenelementen
- 8** Vitrine
- 9** Vloer
- 10** Werk-lunchruimte



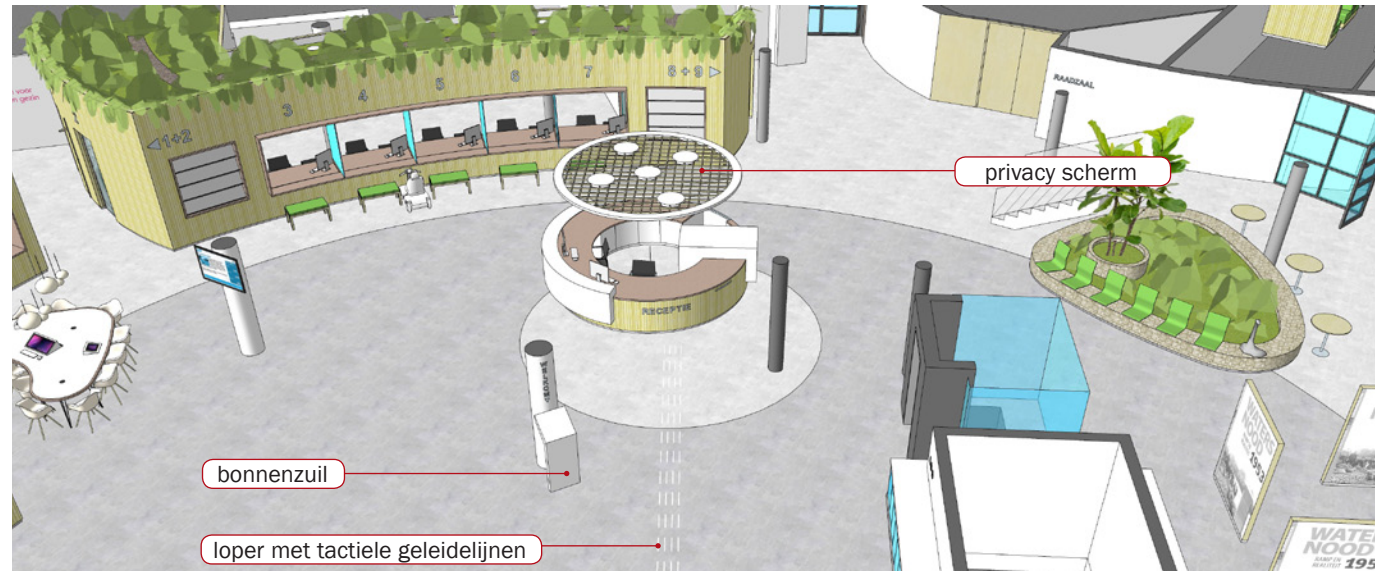
Nieuwe heldere structuur

Receptie (1)

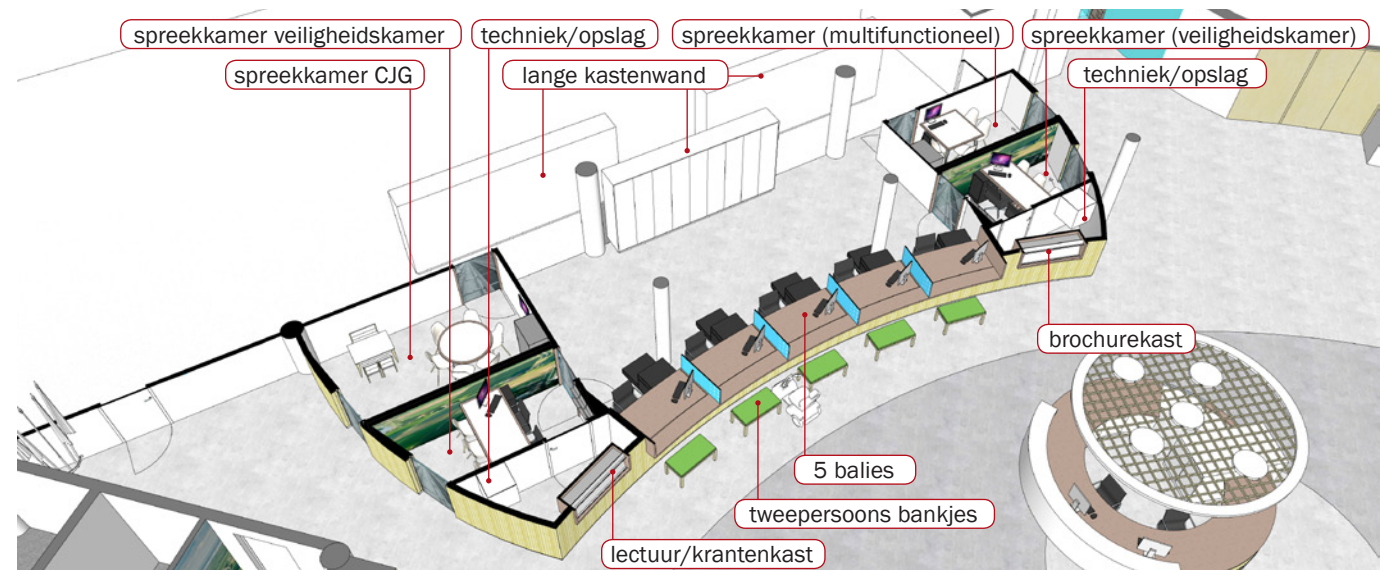
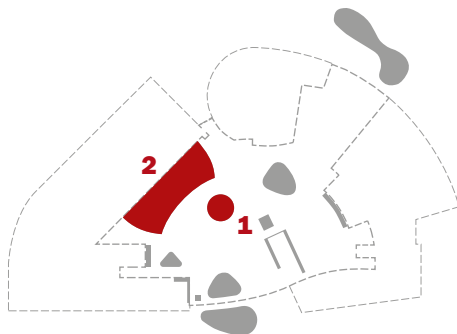
De hal bestaat uit twee delen, links voor de inwoners en rechts voor de professionals. De receptiebalie ligt goed centraal en wordt slechts een klein stukje naar voren geplaatst. Bij het ontwerp van de balie is het zelfde grondvlak als de huidige balie aangehouden, waardoor hergebruik van onderdelen na demontage wellicht nog tot de mogelijkheden behoort.

Publieksbalie (2)

De spreekkamers krijgen allemaal een passend interieur met aandacht voor de juiste sfeer, zo krijgt bijvoorbeeld de spreekkamer van CJG een huiselijke sfeer. Bij de overige spreekkamers is ook aandacht voor een aangename sfeer door onder andere gebruik te maken van grote wandvullende foto's. De publieksbalie staat als een groot meubelstuk, uitgevoerd in essenhout, in de hal.



Receptie - Voor blinden en slechtzienden wordt een 'loper' in de nieuwe vloer opgenomen met zogenaamde tactiele geleidelijnen



Publieksbalie - De nieuwe publieksbalie met 4 spreekkamers en 5 open zitbalies als een groot meubel met voor de zitbalies tweepersoons krukjes

Vergunningenbalie (3)

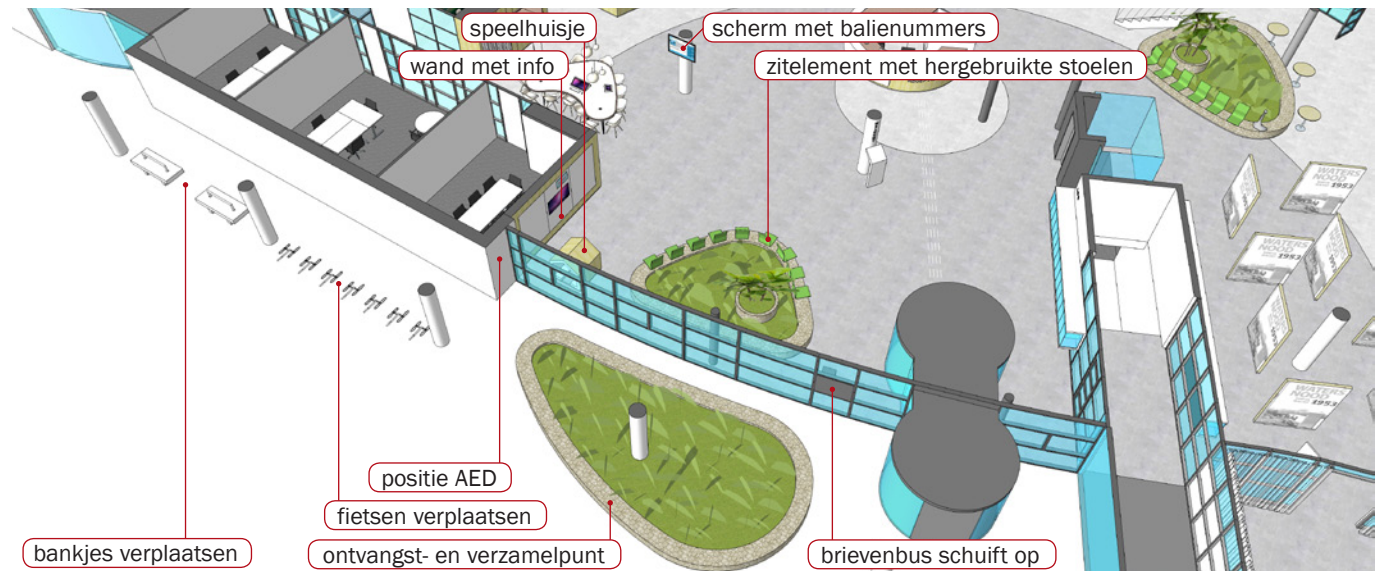
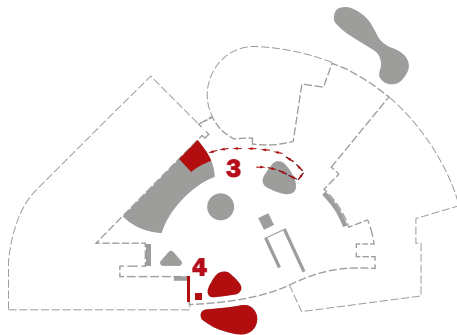
De vindbaarheid van de vergunningbalie wordt vergroot door in de wachtruimte voor vergunningen op de eerste verdieping het balienummer 10 groot boven een bijzonder zitelement aan het plafond op te nemen.

Wachten inwoners (4)

Op de rand van de groenpartij bij de voorgevel is het wachten voor de publieksbalie. Op de rand worden binnen bij de wachtruimte de bestaande stoelen hergebruikt en gemonteerd (circulair bouwen). De stoelen worden wel opnieuw gestoffeerd. Ook aan de leestafel bij het koffiepoint kunnen mensen comfortabel wachten op hun afspraak.



Vergunningenbalie - De vergunningenbalie (nr 10) is netzoals de overige balienummers vanaf de entree reeds duidelijk zichtbaar



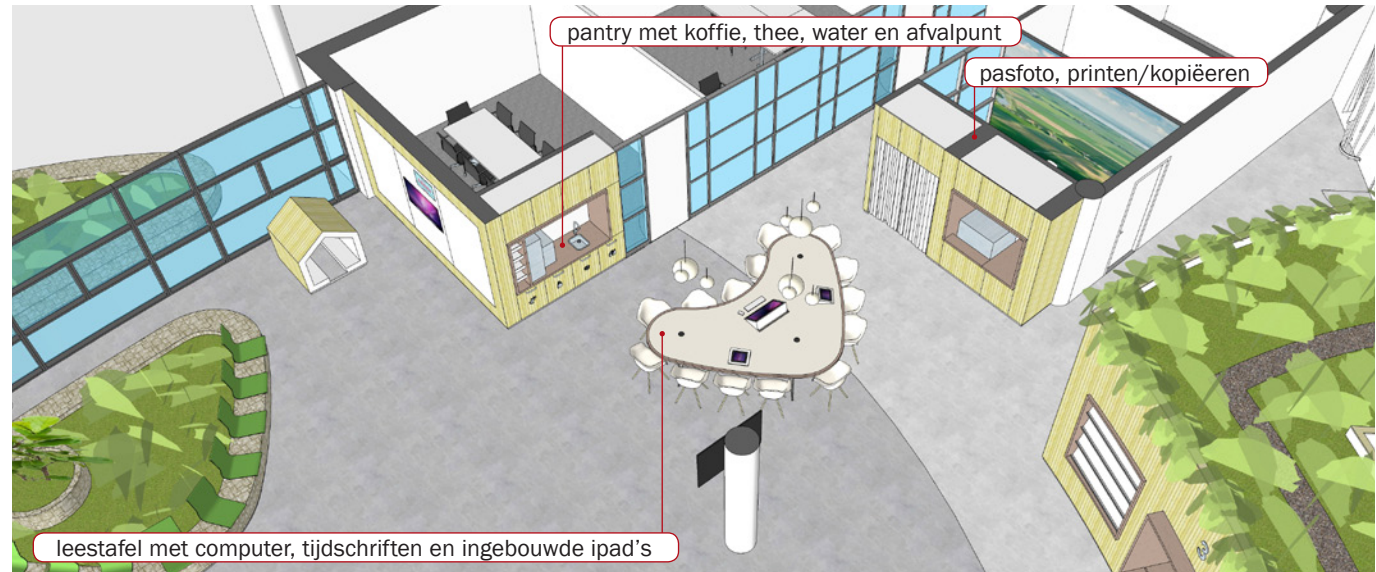
Wachten inwoners - De ovale groenpartij buiten dient als ontvangst en verzamelpunt

Servicepunt met leestafel (5)

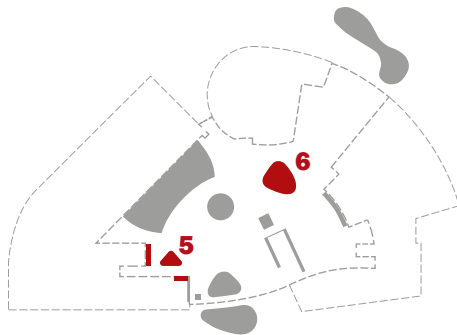
Direct bij het wachten wordt een servicepunt ingericht, waarin - goed zichtbaar voor iedereen - het koffiepunt is opgenomen. Ook kopiëren, prullenbakken voor gescheiden afval en pasfoto's maken zijn hier opgenomen. Hier krijgt ook de computer, waarop ook informatie opgezocht kan worden, een centrale plek op de grote leestafel.

Wachten professionals (6)

Professionele bezoekers worden door de receptie doorverwezen naar de wachtruimte aan de rechterzijde van de hal. Hier bij de trap wordt een groenpartij gemaakt gecombineerd met het wachten. Hier worden op de rand bij de wachtruimte de bestaande stoelen hergebruikt (voorzien van nieuwe bekleding) en gemonteerd.



Servicepunt met Leestafel - In het leestafelmeubel worden enkele touchscreens met informatieverstrekking opgenomen



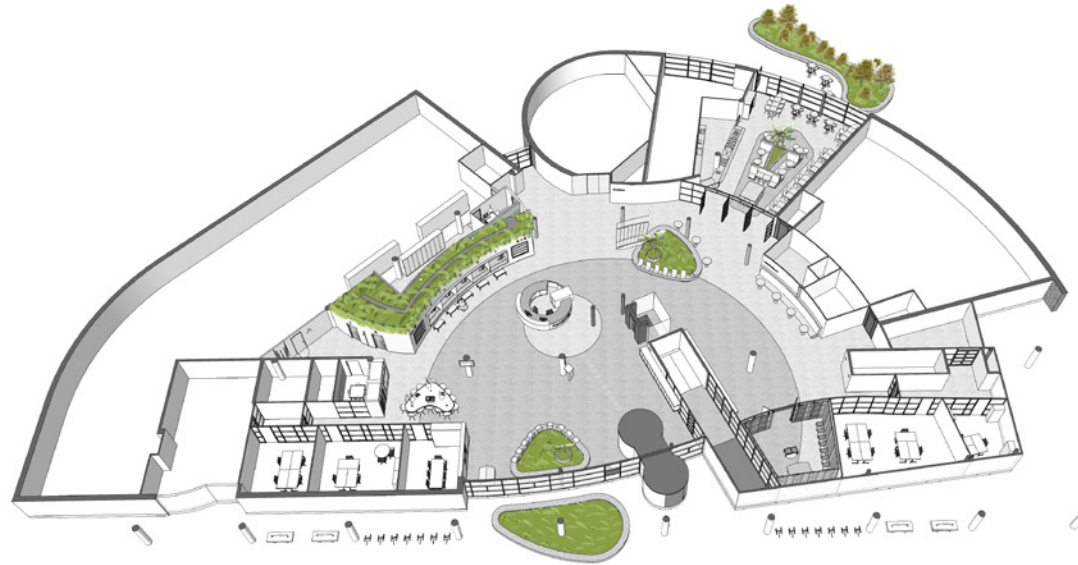
Wachten professionals - Onder het bordes wordt LED daglichtverlichting opgenomen ivm de beplanting

Groenelementen (7)

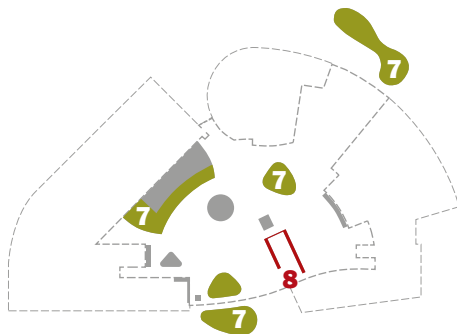
Moerdijk is een overwegende groene gemeente. In het ontwerp zien we dit terug door de toepassing van enkele grote beplantingselementen. De randen van deze grote plantenbakken gaan bekleed worden met een mozaïek van de vloertegels, die uit de hal gesloopt worden. Zo wordt iets negatiefs omgezet in iets positiefs.

Vitrine (8)

Centraal in de hal wordt rond het trappenhuis uit de parkeergarage een lange vitrine opgehangen. In deze vitrine is ruimte voor de verbeelding van de 11 kernen van gemeente Moerdijk. In één samenvattend grafisch ontwerp worden de belangrijke voorwerpen worden opgenomen. Zo wordt de hal het huis van alle inwoners van Moerdijk.



Groenelementen - De grote beplantingselementen in het gemeentehuis verbetert de luchtkwaliteit en vermindert stress.



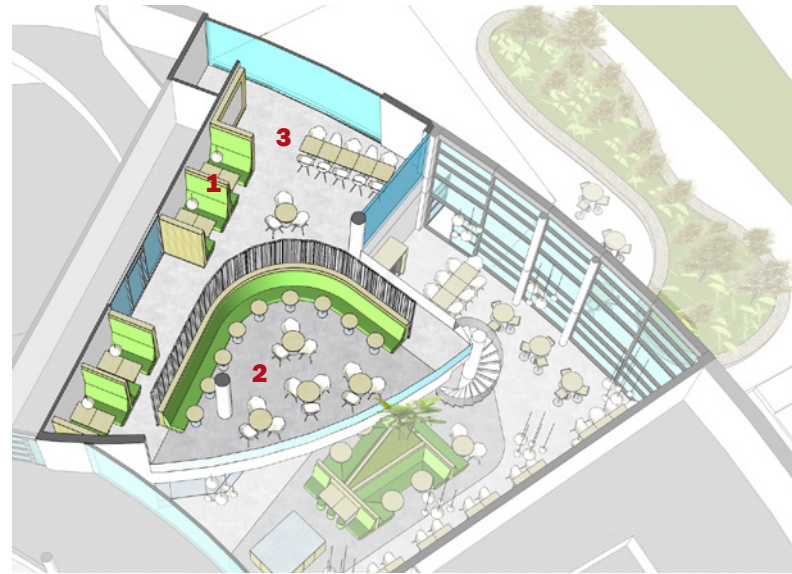
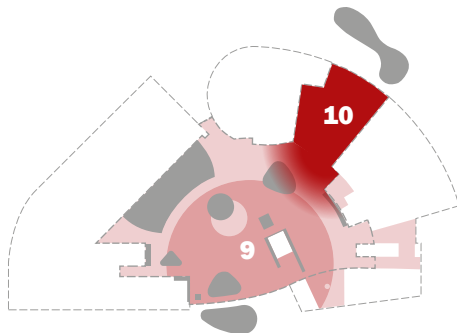
Vitrine - Vrij van de vloer hangende vitrine met verbeelding van de 11 kernen rondom het trappenhuis

Vloer (9)

De vloer krijgt een rustige egale afwerking in twee lichte tinten grijs. In het midden van de hal komt een grote cirkel, met de donkerste tint grijs, die de hoofdvorm van de bestaande hal versterkt. De cirkelvorm wordt tevens gebruikt om op een vanzelfsprekende wijze het wachten en afstand houden tot de publieksbalies i.v.m. privacy te organiseren.

Werk-lunchruimte (10)

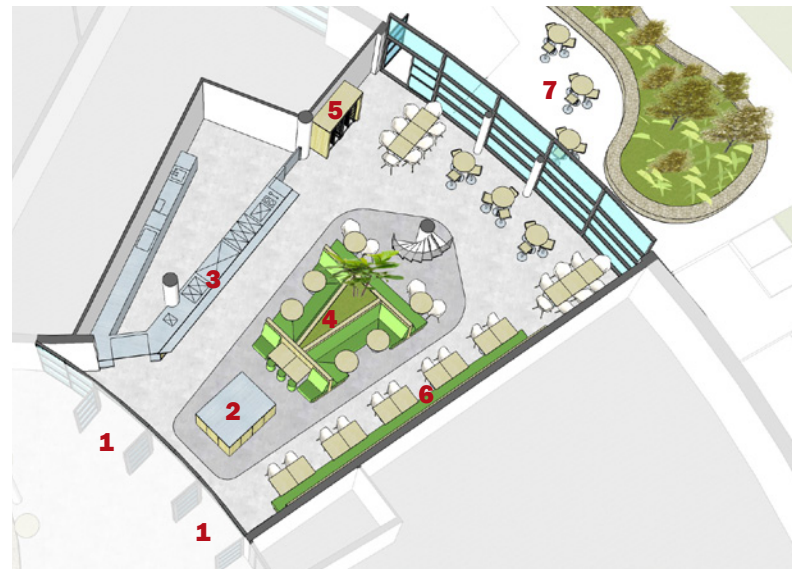
De werk-lunchruimte wordt getransformeerd in een eigentijds restaurant met ruimere openstelling, ruimte om elkaar te ontmoeten en met voldoende plek voor formele en informele overlegplekken. Het restaurant is niet alleen open tijdens de lunch, maar kan de gehele dag door gebruikt worden.



Werk-lunchruimte - Indeling op de verdieping

Legenda

- 1** Treincoupés
- 2** Workshop gebied
- 3** Inspiration corner



Werk-lunchruimte - Indeling op de begane grond

Legenda

- 1** Extra deuren in pui naar hal
- 2** Uitgifte eiland
- 3** Uitgiftecounter/bar (bekleden met houten front)
- 4** Netwerklounge zitmeubel
- 5** Afruimkarren
- 6** Lange bank
- 7** Buitenterras

Locatie:

Pastoor van Kessellaan 15, Zevenbergen

Opdrachtgever:

Gemeente Moerdijk

Ontwerp:

2018 april ir. Marc Ibelings
Aat van Tilburg
ir. Tim Schuijt

Oplevering:

16 mei 2020

Oppervlakte:

Totaal 1850 m² bvo

Projectmanagement & Bouwkosten

IGG Bouweconomie, Den Haag

Aannemer:

Sprangers Bouwbedrijf, Breda

Interieur bouwer:

Design Meubelbouw 2000, Etten-Leur

Constructeur:

Adviesbureau Tielemans, Eindhoven

Installatie adviseur:

Kuijpers, Roosendaal

Beplanting

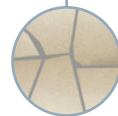
Plant Invest, Dordrecht

Adviseur Sprinkler:

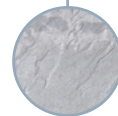
Incendio BV, Maarssen

Werknummer:

1860



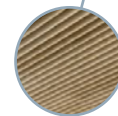
Hergebruik van de te verwijderen vloertegels in mozaïekrand plantenbakken. Circulair Bouwen



De toe te passen rubbervloer in de hal heeft het cradle to cradle certificaat



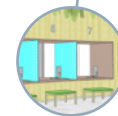
Voorzieningen voor gescheiden afval verzameling worden opgenomen



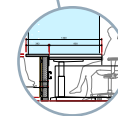
Houten Accoya plafond (snelgroeiend hout uit duurzaam beheerde bossen) met cradle to cradle certificaat



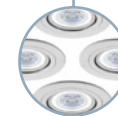
Toepassen groen in een gebouw verbetert de luchtkwaliteit en vermindert stress



Geen materiaalverspilling door slimme fasering waardoor geen tijdelijke balies nodig zijn



Hergebruik elektrische onderstellen balies en hergebruik groot aantal stoelen



Toepassen Led verlichting

Duurzaamheidsaspecten



www.ibelingsvantilburg.nl