

Arts center nOna

Circa twintig jaar geleden kampte het kunstencentrum nOna te Mechelen met plaatsgebrek. De bestaande Art-Deco theaterzaal in de Begijnenstraat had haar beperkingen en voldeed qua flexibiliteit niet meer aan de huidige eisen. In 1999 ontstond het idee om op de aanliggende site van Mechelse drukkerijen een tweede theaterzaal te bouwen. In afwachting daarvan werd de drukkerij tijdelijk omgevormd tot drie oefenzalen voor artiesten in nood, genaamd nOva. In 2016 begon de effectieve renovatie en bouw van de uitbreiding van kunstencentrum nOna. Dit kadert binnen het stedenbouwkundig beleid van de stad Mechelen om de Begijnenstraat te versterken als cultuur-as tussen de Grote Markt en de Lamot site.

De site ligt te midden van een bouwblok aan een middeleeuwse brandsteeg die de bestaande en nieuwe site letterlijk van elkaar scheidt. Het nieuwe gedeelte werd ingebed in het stedelijke weefsel in de vorm van een aaneenschakeling van binnen- en buitenkamers met elk een eigen materialiteit en sfeer. Op deze manier werd ingespeeld op de grillige vorm van de bouwkveld en werd een repliek gegeven op het amalgaam van tuinmuren en koterijen. Zo ontstonden er drie patio's als stedelijke kamers rond de nieuwe theaterzaal en het forum, een multifunctionele ruimte met de allure van een overdekte markthal. De inkompatio vormt de schakel tussen de Begijnenstraat en het binnengebied. Hij ent zich op de middeleeuwse brandstraatjes en de voorbouw. De grote patio vormt het verlengde van het forum en de langwerpige patio verzorgt de ontsluiting naar de achterliggende artiestenfoyer. De grens tussen binnen en buiten wordt vervaagd door gevelbrede openingen. De buitenpatio's werden in samenwerking met kunstenaar Nick Ervinck uitgewerkt naar het concept 'baksteen in beweging'.

De nieuwe zaal is een multifunctionele betonnen doos geworden, waarbij de gevelbekleding in prefabbetonpanelen werd voorzien van de ingelegde letters **N O N A**, als evidente verwijzing naar de naam van het kunstencentrum, maar ook als reminiscentie naar het drukkerij-verleden van de site. In functie van de akoestische eisen werd de theaterzaal opgevat als doos-in-dooprincipe. Aan de straatzijde werd een nieuwe invulbouw gerealiseerd die een gezicht geeft aan nOna en een poort is naar het achterliggende binnengebied. Het gebouw linkt de nieuwe site met de oude speelzaal. Door de glazen gevelarchitectuur gaat het kunstencentrum de interactie aan met de stad. LED lichtkranten geven de programmatie op de gevel weer, animeren het straatbeeld en nodigen zo voorbijgangers uit.

Op vlak van duurzaamheid werd ingezet op verschillende niveaus. Zo is het kunstencentrum het eerste gebouw in de Benelux dat werd opgetrokken in 'groen' (of circulaire) beton en er werden oude printplaten van de vroegere drukkerij hergebruikt als afwerking van de sanitaire wanden. Duurzaamheid begint echter in de eerste plaats met goede stedenbouw en doordachte ruimtelijke ordening. De middeleeuwse brandsteeg, de ruggengraat van het project, was de aanleiding om het grote bouwblok terug doorwaadbaar te maken, waarbij het netwerk van middeleeuwse stegen en doorgangen wordt hersteld. Op termijn worden daardoor de Begijnenstraat en de Ijzerenleen terug met elkaar verbonden. De oude drukkerijsite werd binnen deze context ontpit en omgevormd tot een nieuwe kunstencentrum, waarbij binnen- en buitenkamers verwijzen naar de vroegere stedelijke morfologie van de drukkerij. Diverse stegen verbinden de kunstencampus met de straat.

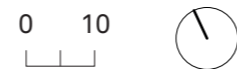
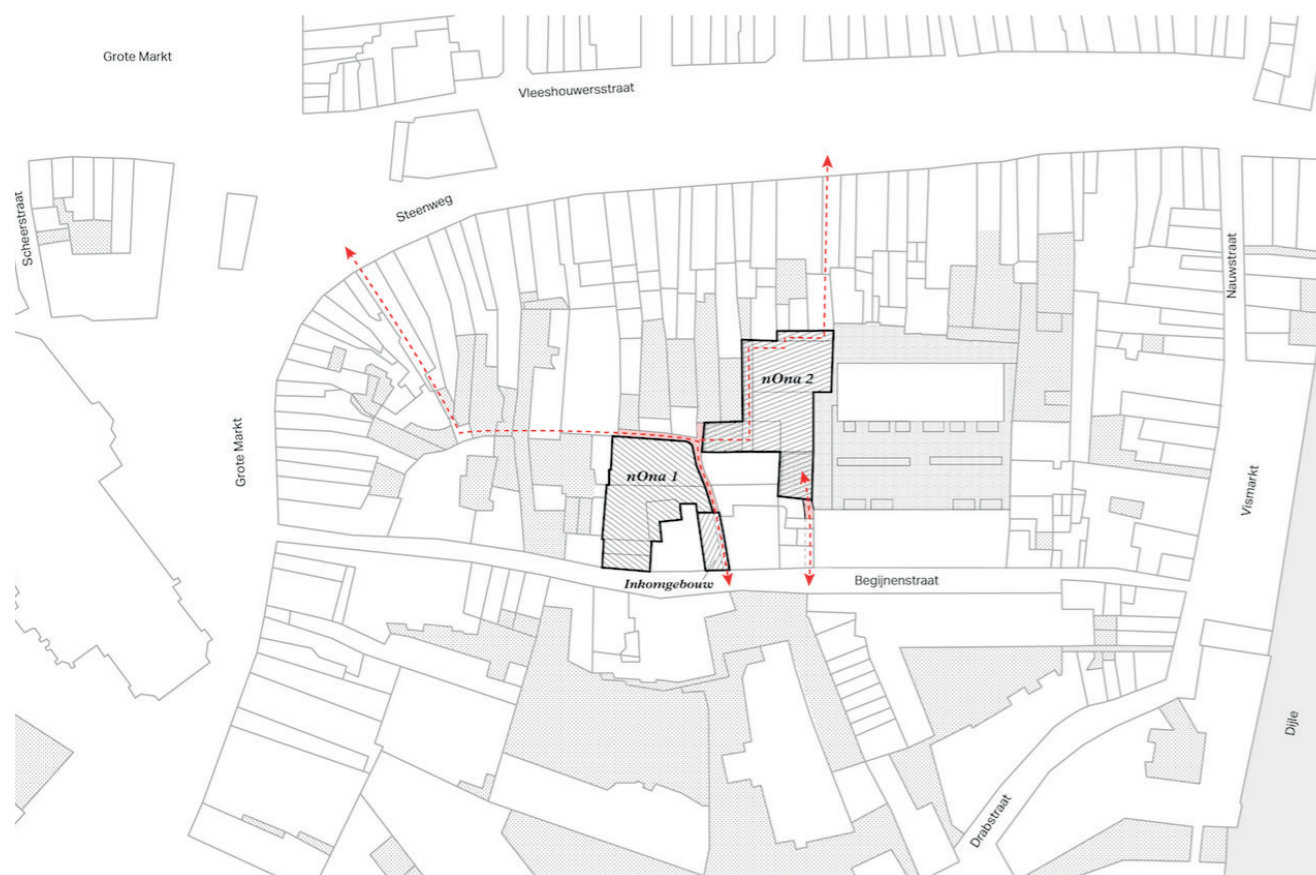
Gedurende het 20-jarige bouwproces werd er op alle niveaus participatie aangegaan. De architect nam hierin de leiding door duurzame samenwerkingen aan te gaan met de burens, de stad, aannemers, het uitvoerende personeel, vzw's en ambachtsscholen. Dit leidde tot een samenwerking met technische scholen te Mechelen voor een leerproject rond kaleien. Met vzw Onbetaalbaar werd een project gerealiseerd dat nOna een eigenheid geeft en zich ankert op zijn plek. Verschillende sessies met de burens resulteerden in een aangenaam werfgebeuren en vrijwilligershulp. Vzw Onbetaalbaar realiseerde samen met de architect een tijdopname van aanbesteding tot uitvoering. Hierbij werden alle partners in het licht gezet aan de hand van QR-codes die herinneringen aan het proces vertellen. Tevens maakte fotografe Kaat Pype tijdens de werken beelden die ook werden tentoongesteld. Tussen Onbetaalbaar en dmVA werd ook een sociaal tewerkstellingsproject opgestart dat resulteerde in unieke deurtrekkers.

Openbare gebouwen in België worden verplicht om 1 procent van het bouwbudget te voorzien van kunst. dmVA overstijgt dit door de kunst als het gebouw te bekijken. Nieuwe stedelijke plekken worden in de stad gerealiseerd in de stad en creëren een belevenisruimte tussen straat en toneel. Nick Ervinck, die eerder samenwerkte met dmVA, verhiel deze intentie tot een vierde dimensie met zijn werk ANONOV.



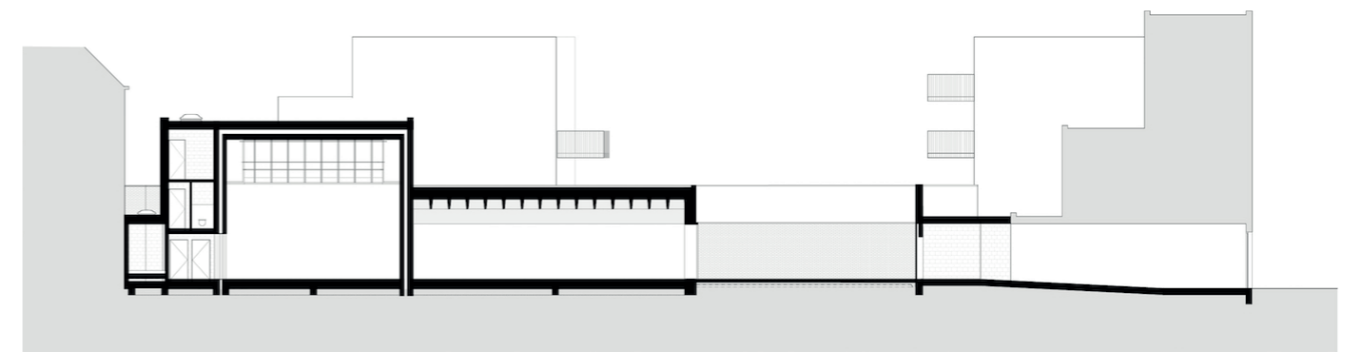


- »» 1999: Art-Deco zaal: beperkt & voldeed niet meer aan de huidige eisen op vlak van flexibiliteit
 - ›› in tussentijd: tijdelijke oefenzalen nOva
 - ›› 2016: start bouw van 2^{de} theaterzaal op aanliggende drukkerijsite
- »» steeg tussen bestaande & nieuwe situatie
- »» nieuwe toestand: aaneenschakeling van binnen- & buitenruimtes
 - ›› 3 patio's in samenwerking met kunstenaar Nick Ervinck





- »» **nieuwe zaal: multifunctionele betonnen doos**
- »» **in functie van akoestische eisen: doos-in-doos principe**



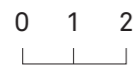
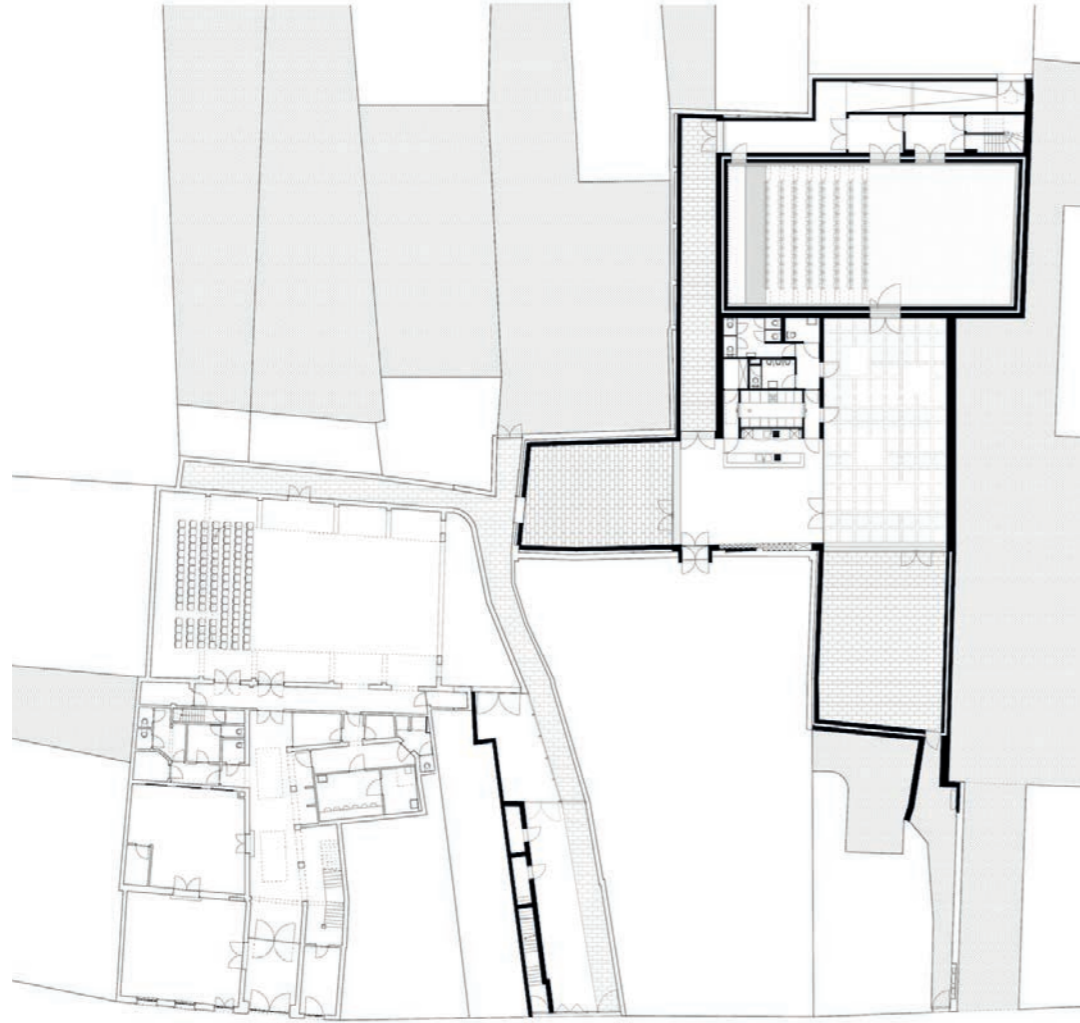
0 5 10 m



- »» **duurzaamheid op verschillende niveaus**
 - »» **eerste gebouw in de Benelux dat is opgetrokken in groen (circulair) beton**
 - »» **hergebruik oude printplaten uit de vroegere drukkerij**
 - »» **doordachte ruimtelijke ordening**
 - » » **bouwblok terug doorwaadbaar maken**
 - » » **netwerk middeleeuwse stegen hersteld**
- »» **participatie op verschillende niveaus (buren, de stad, aannemers, uitvoerend personeel, vzw Onbetaalbaar, ambachtsscholen)**







0 +1

