



Nieuw Žižkov Centrum // *Het gebouw als verticale stad*

PROJECTBESCHRIJVING

NIEUW ŽIŽKOV CENTRUM

<i>Plaatsnaam project</i>	Praag, Tsjechië
<i>Opdrachtgever</i>	Central Group_CCEA MOBA
<i>Functie gebouw</i>	Woningbouw
<i>Oppervlakte</i>	110.000 m ²
<i>Architect</i>	NOAHH Network Oriented Architecture
<i>Projectarchitect</i>	Patrick Fransen
<i>Team</i>	Alena Ulasava, Stephanie Lama, Loes Thijssen, Stefano Hu Agnieszka Paul, Xiaozhu Huang
<i>Visuals</i>	NOAHH Network Oriented Architecture

NOAHH ontwerpt flexibele structuren die zich kunnen aanpassen aan toekomstige ontwikkelingen. Wij dagen stedelijke kwesties en traditioneel denken uit om grenzen te verleggen en innovatieve concepten te creëren. Het Nieuwe Žižkov Centrum is een studie naar verdichting en behoud van bestaande naoorlogse gebouwen. Door middel van eenvoudige strategische interventies ontstaat het "de verticale stad"; een aansprekend icoon in bebouwing, duurzaamheid, publieke ruimte en stedelijk groen.

Gebouw als verticale stad

Onze studie voor het Nieuwe Žižkov Centrum in Praag is onderdeel van een groter verdichtingsproject en bevat 1200 appartementen en 110.000 m². Onze aanpak is gebaseerd op voortzetting van de geschiedenis van de plaats, waar de iconische Cetin telecommunicatietoren, gebouwd in de jaren 70 en ooit het hoogste gebouw in Tsjechië, evenals aangrenzende gebouwen, kan worden behouden. Door middel van een aantal strategische interventies kan het worden omgezet in "het gebouw als verticale stad" door het gebouw op te toppen en bovenop het bestaande gebouw functies toe te voegen.

Hoewel het Nieuwe Žižkov Centrum een iconisch karakter heeft, is de opzet juist sterk door haar eenvoud: de volumes waaruit het is opgebouwd zijn eenvoudige containerachtige bouwdelen. De bouwdelen laten zich gemakkelijk prefabriceren en construeren, en tevens kan het gebouw in meerdere fasen worden gerealiseerd. Door te zoeken naar een uitgekende compositie voor licht en lucht, geïnspireerd door Yona Friedman's *Ville Spatiale*, Constant Nieuwenhuis' *New Babylon* en El Lissitzky's Avant-garde ontwerpen, kunnen we een iconische opeenstapeling bereiken van gebouwen én van landschap.

Onze studie laat zien dat verdichting juist zonder sloop van bestaande bebouwing kan leiden tot een aansprekende icoon in bebouwing, duurzaamheid, publieke ruimte en stedelijk groen. Het project kan leiden tot een inspirerend gemengd milieu van functies en gebruik. Multifunctionele gebouwen die verbinden geven in de huidige tijd vorm aan ons sociale leven en onze kennisdeling. Met de uitkomsten van deze ontwerpstudie willen we op stimulerende en inspirerende wijze bijdragen aan het debat over verdichting van naoorlogse binnensteden.





Xbowling

International Conservatory of Prague

Spedice Praha S.r.o.

J. Želinského

J. Želinského

U Nákladového nádraží

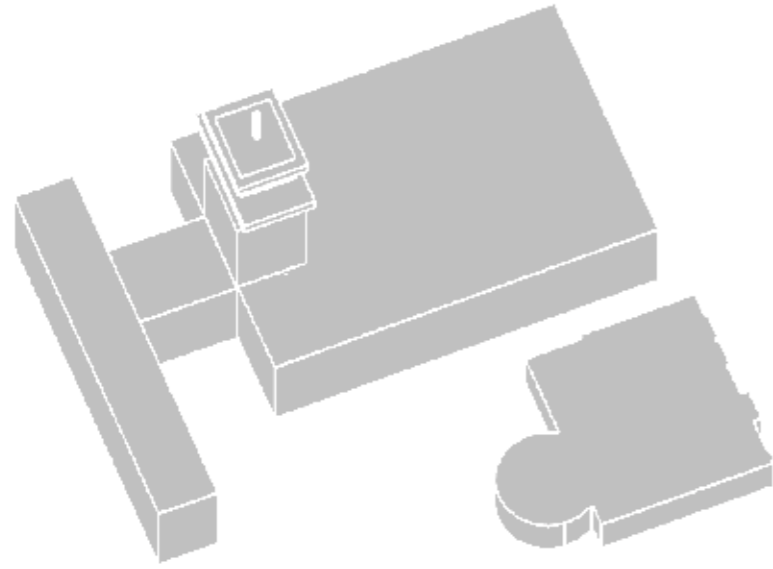


Nieuw Žižkov Centrum // Gebouw als verticale stad

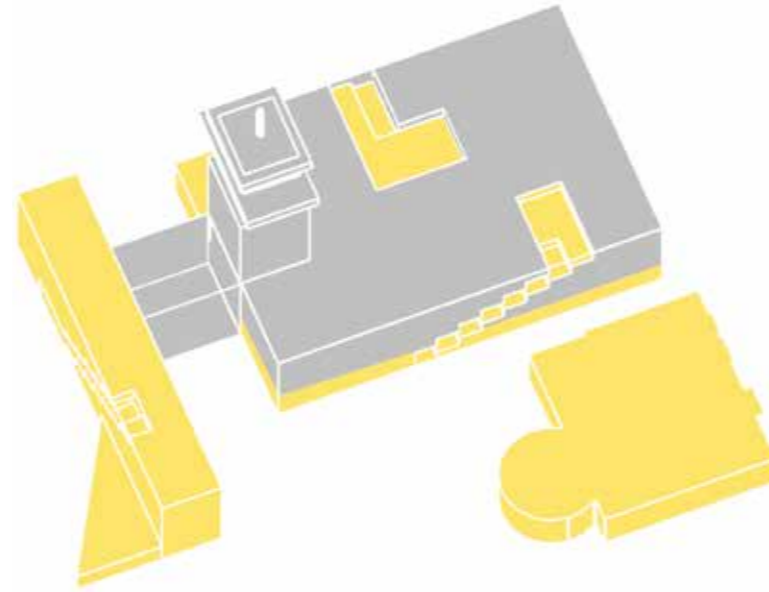


Nieuw Žižkov Centrum // Gebouw als verticale stad

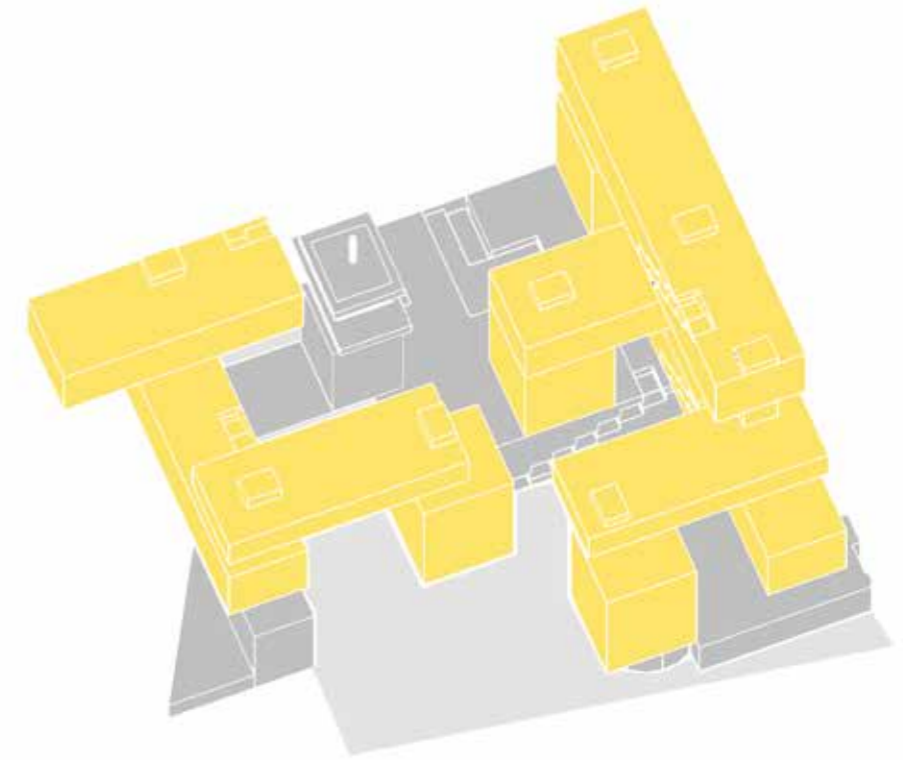




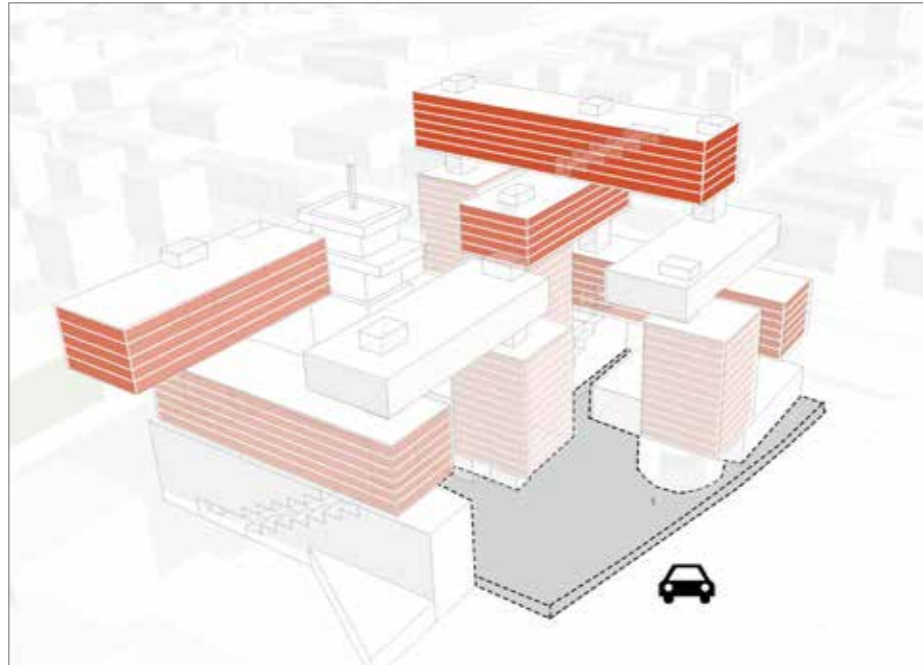
Bestaande situatie



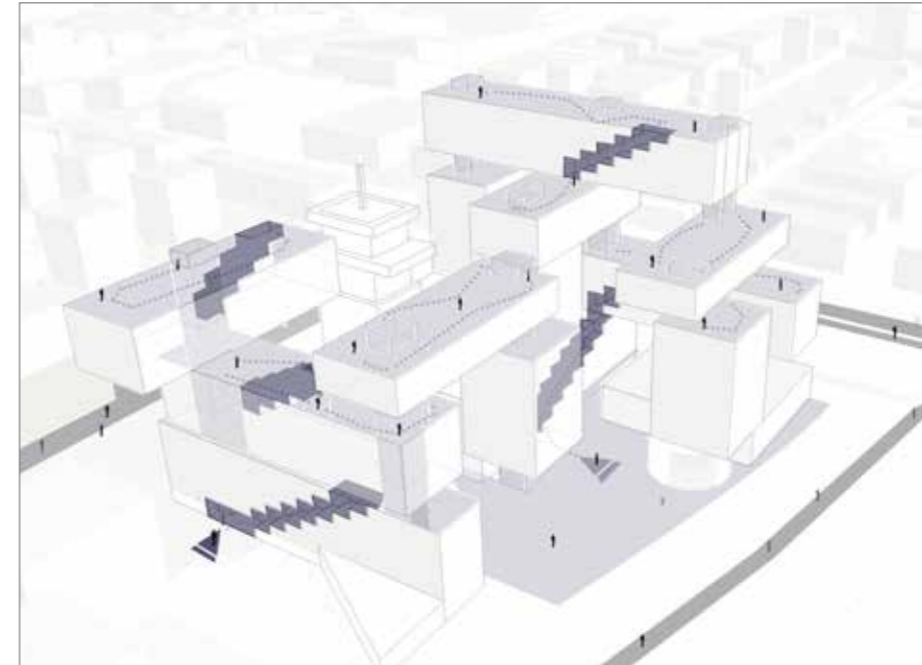
Herbestemming



Nieuwe elementen



Huisvesting en parkeren



Circulatie

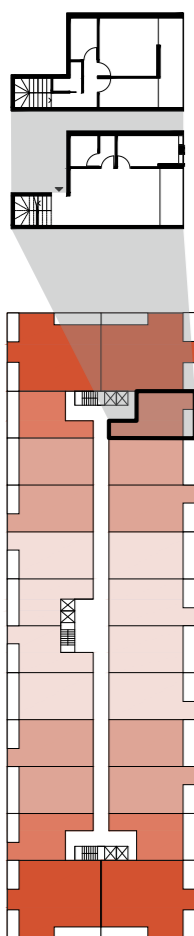


Gemengd programma

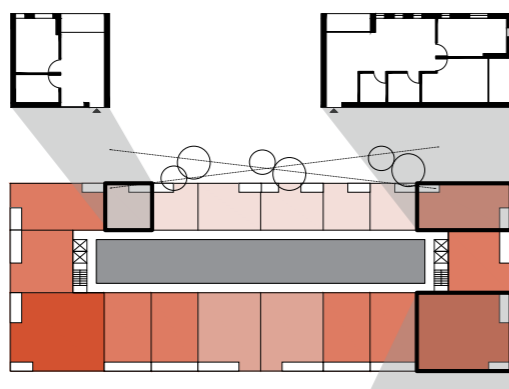


Toevoegen stedelijke kwaliteit

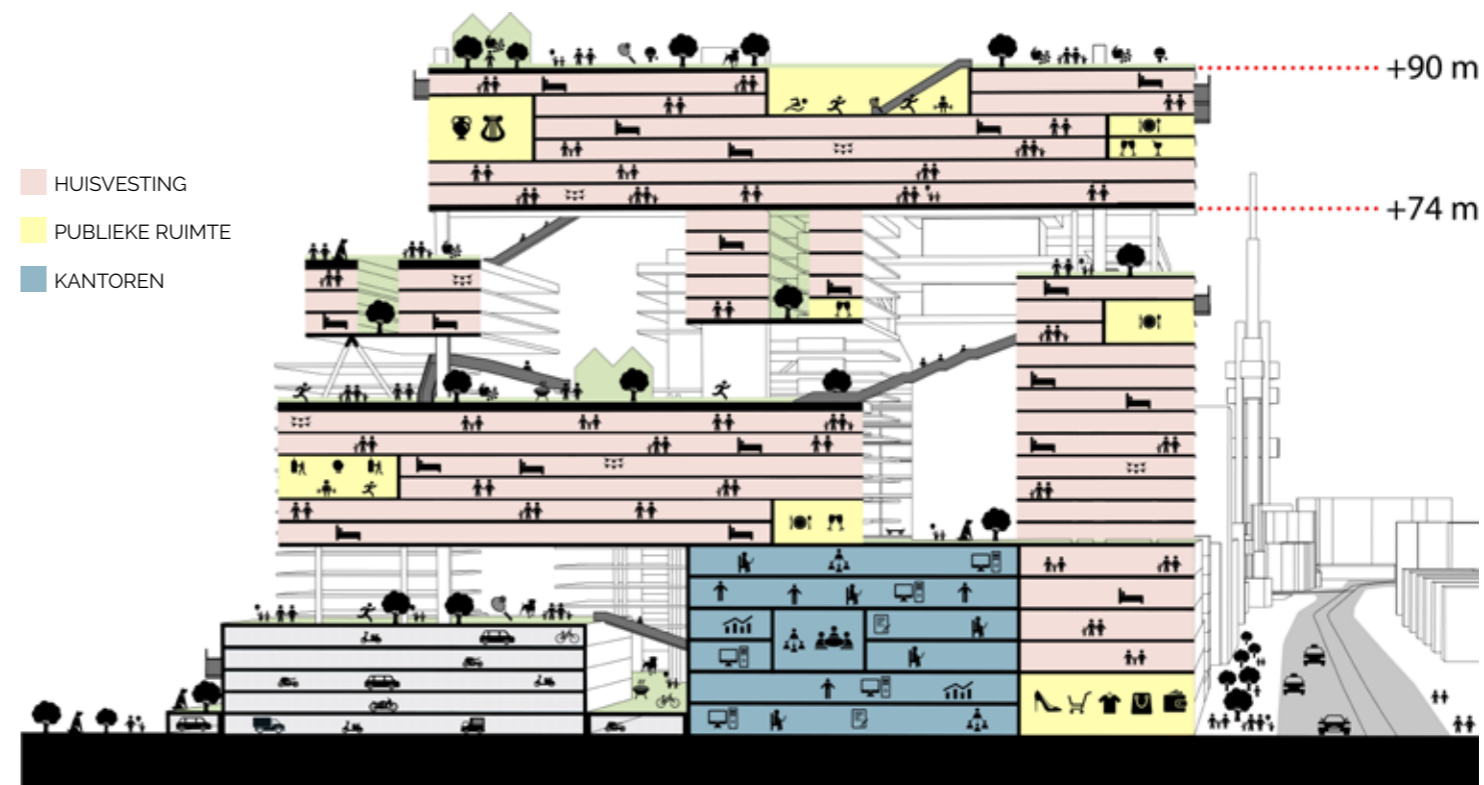
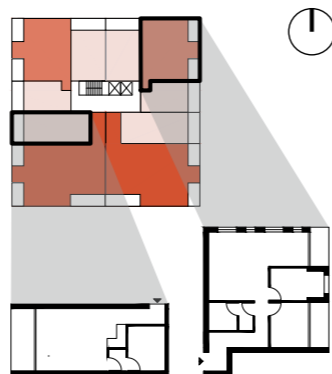
OOST-WEST typologie



NOORD-ZUID typologie



TOREN typologie



PROGRAMMA EN GEBRUIK FACADE 5

De opeenstapeling van daktuinen tot verticaal park geeft meer groen op deze plek dan de plot groot is. Ze helpt bij vermindering van de hittestress en zuivering van de lucht. Het verticale park biedt niet alleen ruimte voor groen maar ook ruimte voor kunst, cultuur en sport.

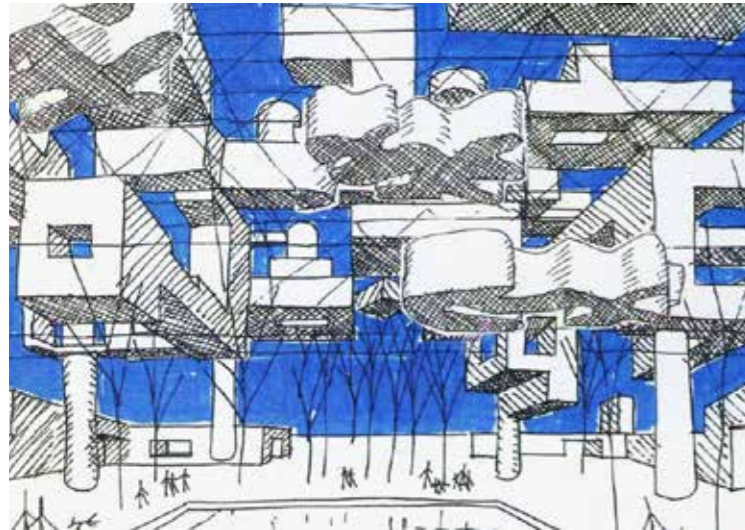


FACADE 6

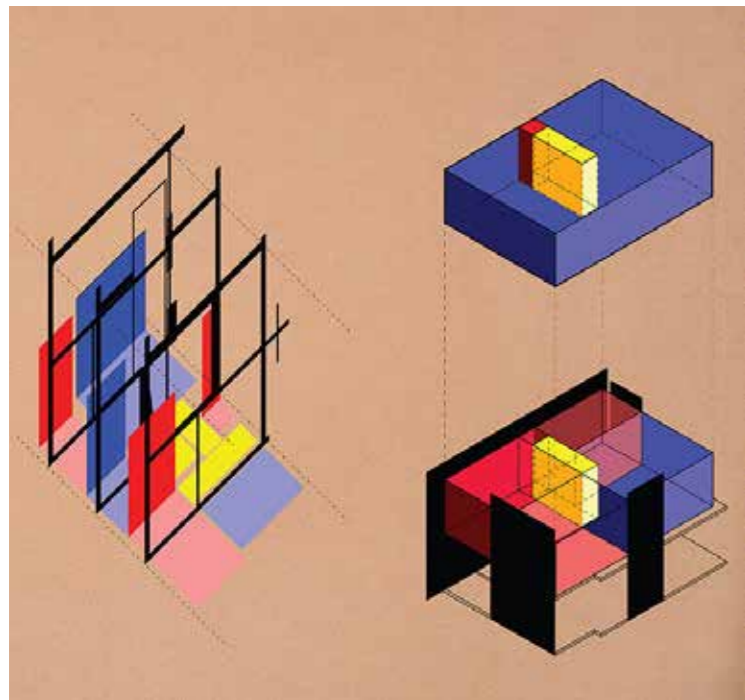
In de openbare ruimte heeft het plafond in de architectuur altijd een bijzondere rol. In de gotiek kennen we de prachtige gewelven waarbij het plafond haast tot in de hemel rijkt. Het prachtige plafond van de Sixtijnse kapel laat zien dat het plafond meer nog dan de wanden de ruimte karakteriseert. MVRDV doet met de Markthal hetzelfde. Maar het plafond: de 6^e facade, is ook de wereld op z'n kop. Een uitnodiging voor kunstenaars om met ruimte en perspectief te werken. Een publieke ontdekkingsreis versus openlucht museum.



INSPIRATIE NIEUW ŽIŽKOV CENTRUM



Ville Spatiale (1958) // Yona Friedman



Rietveld Schröder House (1924) // Gerrit Rietveld



Toren van Babel (1563) // Bruegel



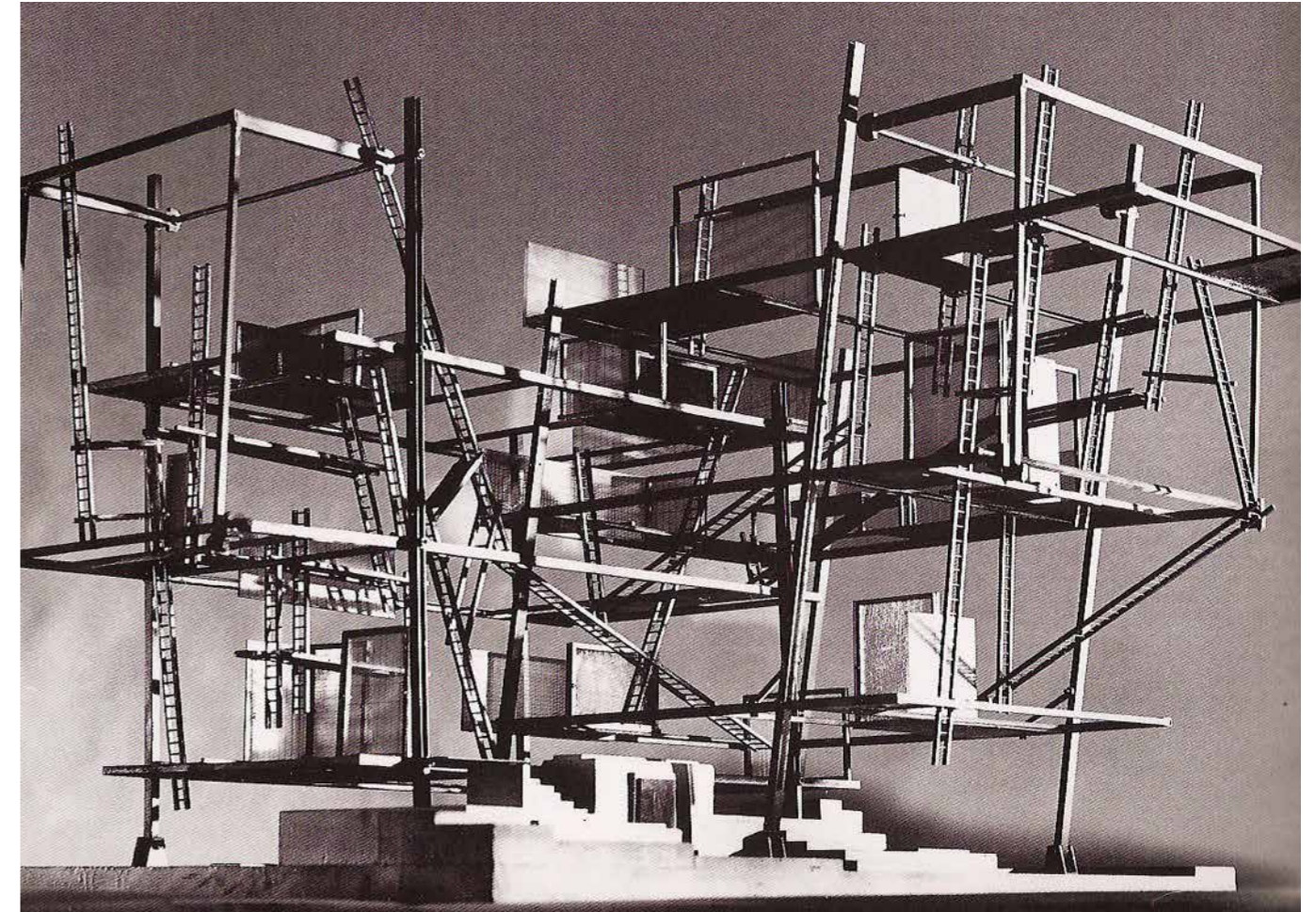
Wolkenbügel (1924) // El Lissitzky



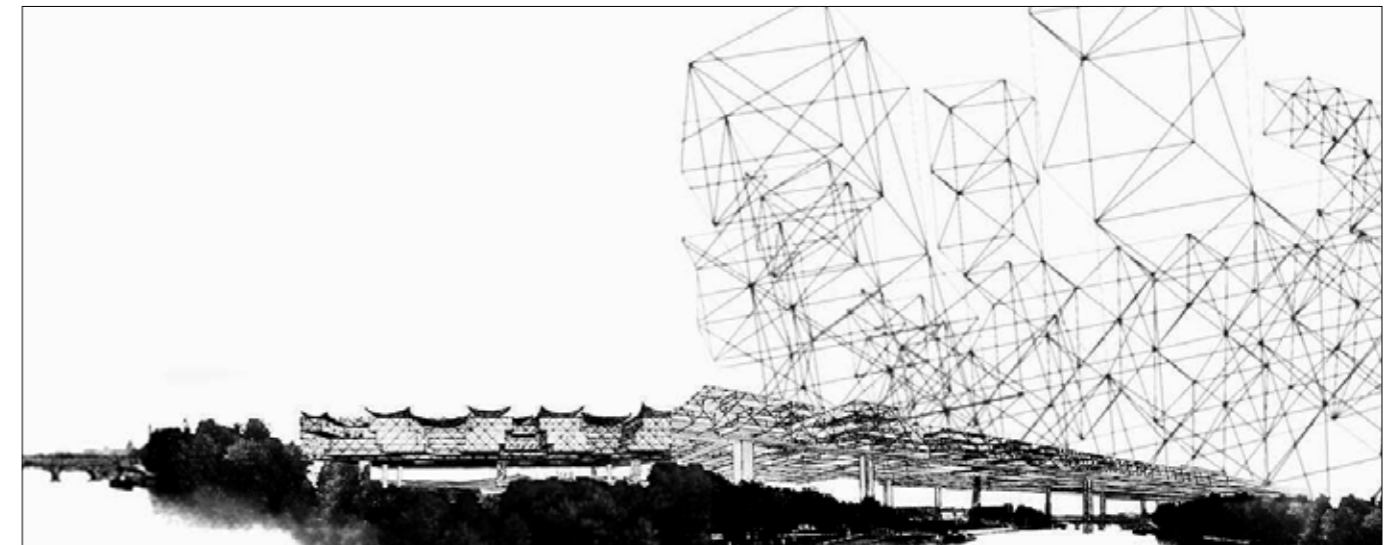
Vanke HQ Shenzhen (2009) // Steven Holl



Interlace Singapore (2013) // OMA



New Babylon (1959-1974) // Constant Nieuwenhuis



Mobile Architecture (1958) // Yona Friedman