

# A · V · E · N · U · E

Project 'Archipel Townhouse', Den Haag  
December 2017 – December 2018

ARC19 | Avenue Design Studio





## PROJECT 'ARCHIPEL TOWNHOUSE'

Deze keuken is onderdeel van een totaalrenovatie in een monumentaal (Neo-Renaissance) pand gelegen in de Archipelbuurt te Den Haag. Het project is een voormalig huurhuis (ruim 300m<sup>2</sup>) dat is aangekocht door onze buitenlandse klant nadat ze er met hun gezin al drie jaar woonde. Het was goed onderhouden en nog grotendeels in originele staat maar met een gedateerd jaren '90 interieur.

Het totaalproject (o.a. twee badkamers, een keuken, en op maat gemaakte inloopkast) is gestart met een initiële ontmoeting tussen Avenue en de klant, in oktober 2017, waarna we, na een lang ontwikkeltraject, deels vanwege de bouwvergunningen en de samenwerking met Monumentenzorg, in augustus 2018 konden starten met de daadwerkelijke bouw. De nodige vergunningen zijn in juli 2018 afgegeven en de keuken is in december 2018 geplaatst en opgeleverd waarna de klant weer in het huis kon gaan wonen.

De keuken moest eigentijds en 'warm' worden met extra aandacht voor kwalitatief hoogwaardige materialen en apparatuur met ultieme functionaliteit. Onze visie voor deze lange, smalle ruimte was om de kasten als 'meubels' te laten aanvoelen. Daardoor zouden we niet het effect hebben van samengestelde kastjes die de ruimte 'volproppen' maar van mooi ontworpen meubelstukken die met elkaar een synergie vormen en die verbonden zijn door gezamenlijke elementen als de op maat gemaakte grepen en blad (*'The whole is greater than the sum of its parts'*). Materialiteit is voor de studio een belangrijke kernwaarde. Conceptueel wilde we in deze keuken, en de rest van het huis, zo veel mogelijk *tastbare* elementen creëren. Naast het rustige kleurenpalet is de detaillering zo sterk dat je er aan zou willen voelen, in sommige gevallen voel je het voordat het visueel opvalt; zoals bij de keukengrepen, de randen van de planken





## WENSEN VAN DE KLANT

De klant komt oorspronkelijk uit Australië en is geïnspireerd door de bijzonder sterk groeiende interieur sector daar. Qua stijl is er een hang naar warm en eigentijds met natuurlijke materialen, veel handgemaakt en ambachtelijk werk en invloeden uit de sterke culturele diversiteit die het land te bieden heeft. Daarnaast voelde zij zich aangetrokken tot de rustige en 'eigen' interieurs met een internationale vleug waar Avenue Design Studio om bekend staat.

De belangrijkste wensen van de klant omtrent de keuken waren:

1. Meer berg- en werkruimte (beter flow).
2. Om de keuken ook via informele eetkamer te bereiken. Hiervoor was een vergunning nodig vanwege de originele ornamenten op de muur in de tuinkamer (samenwerking Monumentenzorg).
3. Om de kelder meer te betrekken bij de keuken.
4. Om een visueel unieke en functioneel hoogwaardige keuken te creëren met natuurlijke materialen '*geen keuken, keuken*'.

Duidelijk was in een vroeg stadium dat een op maat gemaakte keuken de enige optie was om het concept werkelijkheid te laten worden. Uiteindelijk gold dit zowel voor de keuken als voor de rest van het project waarbij de badkamermeubels, inloopkast, bar kabinetten in de formele eetkamer en de notenhouten pantrykast ook zijn ontworpen door Avenue Design Studio en op maat gemaakt zijn in samenwerking met interieurbouwer DVB Design.





## ONTWERP & UITVOERING

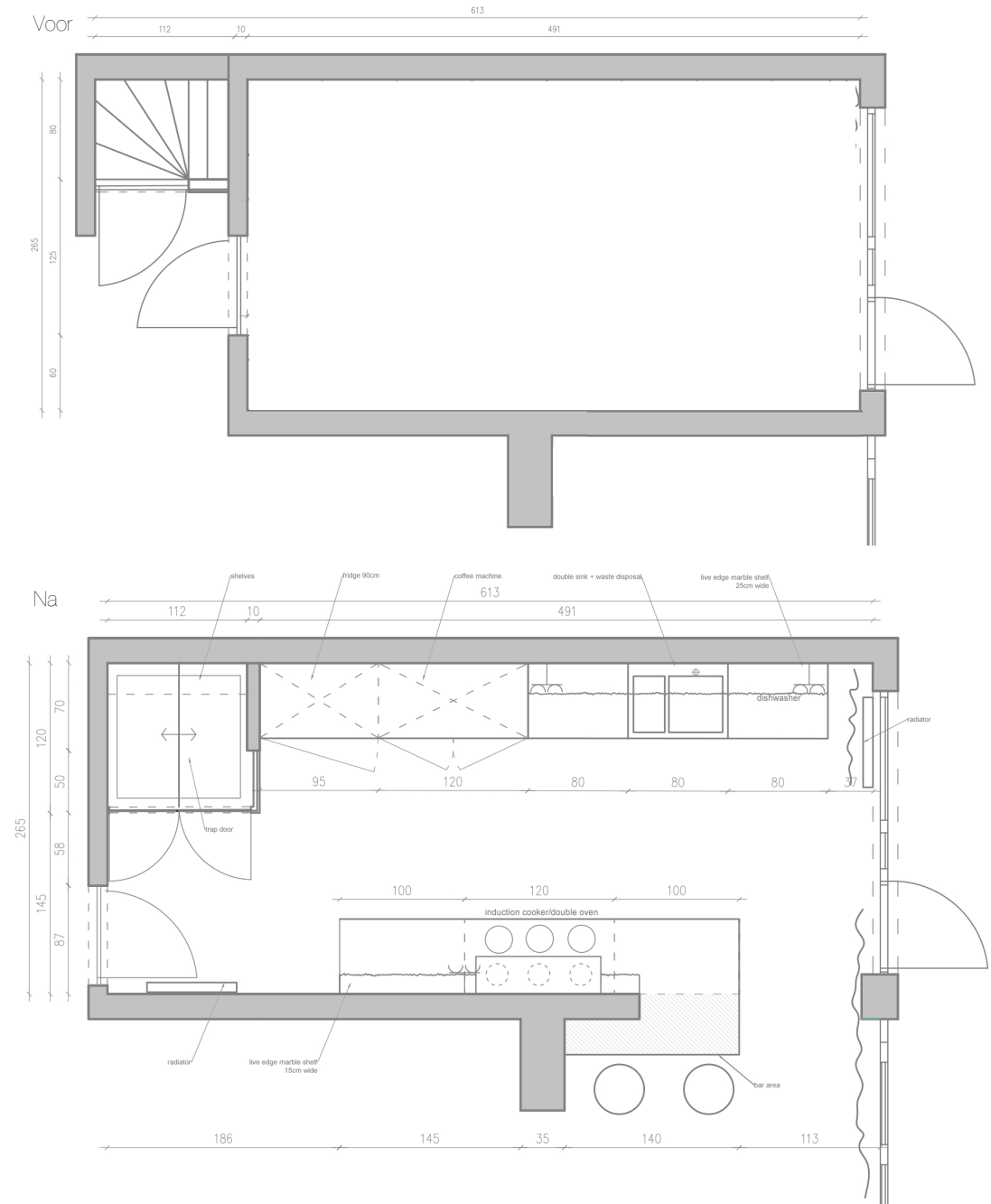
Ten behoeve van de 'flow' en de functionaliteit van deze smalle ruimte hebben we diverse significante aanpassingen gemaakt aan de basis indeling.

Drie impactvolle veranderingen:

1. Verplaatsen originele monumentale deurkozijn met geëëtst glazen bovenraam en deur om de kelder te betrekken in de keuken (hier staat de pantry op).
2. Uitsnede maken in de muur tussen tuinkamer en keuken, in overleg met Monumentenzorg.
3. Het creëren van een marmeren 'wrap-around bar' om de draagmuur heen waardoor de tuinkamer ook betrokken wordt bij de keuken.

In de tekening is te zien dat de oorspronkelijke deuropening in zijn geheel is verplaatst, met behoud van alle authentieke elementen. We hebben op de vierkante meters boven de kelder trap een 'open' pantrykast gemaakt. De kelder blijft via een betegeld luik in de pantry vloer bereikbaar, tevens houdt dit de pantry op een natuurlijke manier koel.

Middels een afsluitbare 'coffee station' hebben we werkruimte maar ook de mogelijkheid om dit deel van de keuken 'dicht te doen' en de apparatuur (bijv. koffiezetapparaat en mixer) weg te werken. De koelkast van 910mm was een wens van de klant.



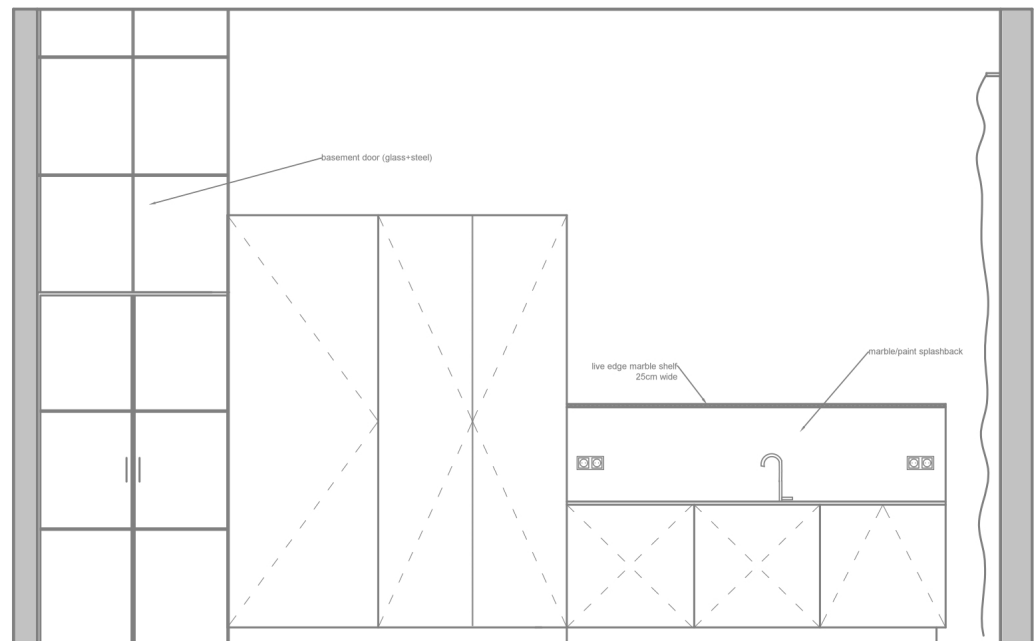
## ORIGINELE ONTWERP

In de eerste fase van het ontwerp, december 2017, hadden we voor ogen om een glazen schacht te maken op volle hoogte van de ruimte, hier zou de pantrykast zitten. Zowel de glazen schacht als de deur op de nieuwe plek zouden van staal / glas zijn.

In overleg met Monumentenzorg bleek dat dit niet wenselijk zou zijn vanuit het esthetische protocol, daarom is besloten om de oorspronkelijk glazen deur en het kozijn te behouden. De hoogte van het glas voor de pantry / kelder ingang in aangepast aan de hoogte van de toegangsdeur vanuit de hal.

Doordat de glazen schacht niet de volle hoogte zou hebben, is ook besloten in een vroeg stadium om de hoge kasten aan de lange kant van de keuken te plaatsen en alleen een hoekje glas over te laten naast de grote koelkast. Uiteindelijk geeft dit een ruimtelijk effect en is de 'flow' er zelfs beter van geworden.

In de volgende slide zijn detail foto's te zien van de pantry en hoe deze zich verhoudt ten opzichte van de keuken als zijnde een eigen entiteit maar tegelijk ook wel degelijk onderdeel van de keuken zelf. De kelder is hierdoor, tot tevredenheid van de klant, succesvol bij de keuken betrokken.











De inspiratie voor het kantdetail van de marmeren planken aan beide kanten van de keuken komt van de buitenkant van het iconische 'Rode Olifant' gebouw in Den Haag waarin Avenue Design Studio gevestigd is. In samenwerking met DVB Design is deze na wat prototypes naar tevredenheid gerealiseerd.



Dit beeld is een prachtig voorbeeld van het smelten van oude elementen met nieuw. De sierlijsten zijn aangepast aan de doorsnede. Een detail van messing geeft wat warmte aan het steen. De geribbelde stenen onderzijde van de bar is een zoektocht naar alle 'tastbare' toepassingen met dit materiaal.



De handgrepen zijn geïnspireerd op de gekerfde kommen en meubels van het merk Zanat die met Oost-Europese ambachtelijke technieken zijn ontstaan. Er is veel aandacht besteed aan de vormgeving en plaatsing, de grepen zijn daardoor in alle opzichten uniek





**Ontwerp:** Avenue Design Studio

**Project Management:** Avenue Design Studio

**Interieurbouw:** DvB Design

**Opdrachtgever:** Particulier

**Budget keuken:** € 120.000

**Totale oppervlakte (m2):** 17 m2

**Datum voorlopig ontwerp:** December 2017

**Datum oplevering:** December 2018