

Dierenambulance, Den Haag



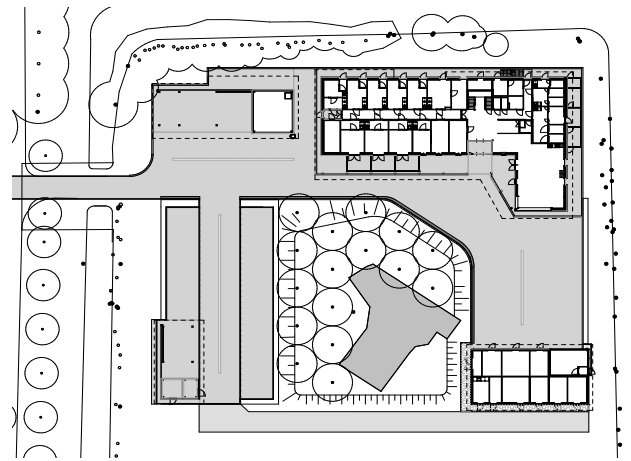
Dierenambulance, Den Haag



De dierenambulance plooit zich soepel om de bunker



Loopbrug t.p.v. de entree van halve boomstammen



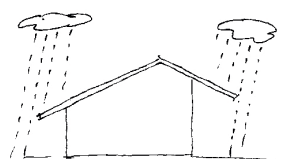
Situatie



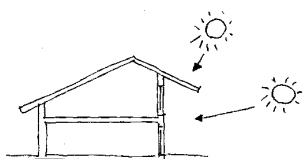
Samenkomst van zwarthout planken en Lariks delen

Dierenambulance, Den Haag

Van landgoed tot Atlantikwall. Op een locatie met een rijke geschiedenis heeft FARO een ontwerp gemaakt voor de nieuwe behuizing van de Dierenambulance Den Haag (DADH). Het resultaat is een comfortabel hoofdgebouw met enkele schuren; een maatpak voor mens en dier.



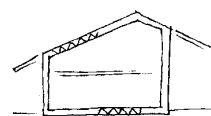
Flinke overstekken houden de gevels droog (zorgt voor een reductie in onderhoudskosten)



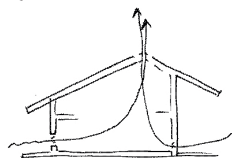
Zomerzon weren en winterzon oogsten (goed voor het binnenklimaat en energiegebruik)



Dakvlak geschikt voor PV en zonnecollector (exacte oppervlak volgt uit energieconcept)



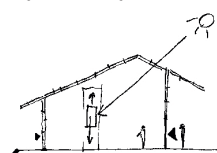
Thermische schil compacte vorm (goed voor energie en bouwkosten)



Voorzieningen zomernachtventilatie (zoveel mogelijk natuurlijke koeling)



Onder overstekken droge buitenplekken voor mensen en dieren (veranda's geven zowel architectonisch als klimatologisch beschutting)



Transparante snede t.p.v. entree en trap-/liftzone (snede benadrukt entree)

ONTWERPVISIE

Refererend naar een boerderij die er ooit stond, hebben we gekozen voor een schuurachtige opzet rondom een erf. Oude landgoederen hadden buiten het formele deel meestal eenvoudige facilitaire gebouwen. Juist omdat de oprijlaan van Landgoed Oosterbeek langs de locatie loopt, voldoet het gebied van de Dierenambulance Den Haag aan deze ondergeschikte setting.

HOOFDLIJNEN VAN HET PROJECT

Ook de fysieke aanwezigheid van de erfgoedlijn Atlantikwall op de locatie is niet te ontkennen. Het is vanzelfsprekend om hierop te reageren. Een contrast maken met een historisch gegeven is een manier om heden en verleden beiden recht te doen. In dit geval is een contrast maken met de betonnen zwaarte van de bunker een goed middel. De verschillende lichte houten gebouwen gaan niet de concurrentie aan met de bunker, maar plooiën zich er soepel omheen.

TOELICHTING / UITWERKING

De verschillende gebouwen zijn leden van één familie, architectonisch geïnspireerd op boerenschuren. De uitwerking is modern en met een kwaliteit passend bij het niveau van het adellijk landgoed. Ze zijn allen overdekt met één soort dak,

schuin met donkere pannen, trefzeker en praktisch. Het overkappen van buitenruimte past goed bij dit concept en biedt meteen ruimte aan buitenverblijven van dieren, zoals de kattenverblijven aan de entreezijde. Ook het maken van een droge plek bij de voordeur is prettig. Op het gebied van klimaatbeheersing in het gebouw is een overstekend dak een voordeel; hoge zomerzon wordt geweerd en de welkome lage winterzon schijnt naar binnen.

MATERIAAL EN DETAIL

De entree van het gebouw heeft een open, lichte en warme houten uitstraling. De achterzijde heeft een robuuste en gesloten sfeer. De achterkant zijn afwisselend uitgevoerd in Zwarthout Tonosho, FSC-douglas planken, die volgens een Japans gebruik op een gecontroleerde wijze zijn gebrand, en zwartgeverfd Douglas. De kozijnen hebben diepe negge om de gevel stevigheid te geven. De entreegevel is veel verfijnder gedetailleerd. De gevel bestaat uit smalle Lariks latten en kozijnen. De Franse balkons, eveneens in Lariks, zijn vlak in de gevels gedetailleerd. Het geheel zorgt voor een aantrekkelijk en geborgen gebouw, met een zwartbruine vacht, voor mensen en voor dieren.

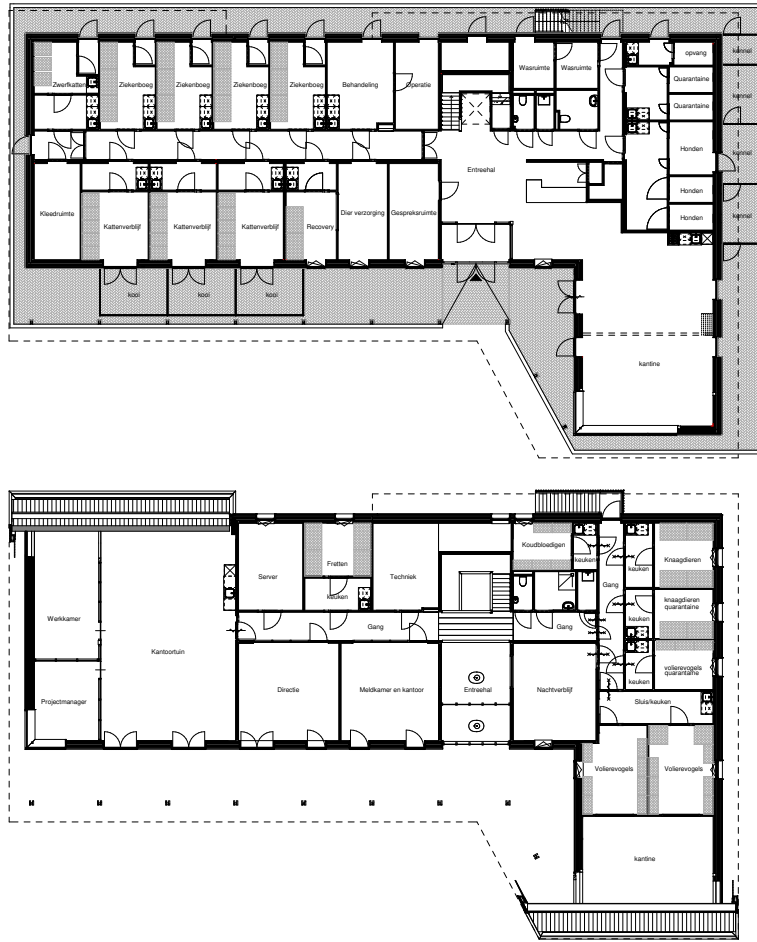
Programma:
Nieuwbouw
Dierenambulance Den Haag

Opdrachtgever:
St. Dierenhospitaal en
Ambulancedienst Den Haag (DADH)

Aannemer:
Van der Grift

Opgeleverd:
voorjaar 2018

Dierenambulance, Den Haag



begane grond en eerste verdieping



de veranda geeft beschutting aan dieren en mensen



entree onder de veranda